

Název stavby: **Stavební úprava tenisového kurtu, novostavba zázemí tenisového kurtu
a vybudování nové nádrže na vodu v místě původní**

Místo stavby: Obec Dukovany

Stavebník: Obec Dukovany, č.p.99, 675 56 Dukovany

POŽÁRNĚ BEZPEČNOSTNÍ ŘEŠENÍ

Projektová dokumentace stavební řízení

Datum: červen 2024

Vypracoval: Petr Malinka
Alfonse Muchy 11, 664 91 Ivančice
tel. kontakt : 773 222 654 e-mail malinka.petr@centrum.cz
IČO: 886 03 776

Kontrolovala: Ing. Blanka Hacková, ČKAI 1003750
Alfonse Muchy 11, 664 91 Ivančice
tel. kontakt : 775 434 483 e-mail blanka.hackova@seznam.cz
IČO 124 54 591



POŽÁRNĚ BEZPEČNOSTNÍ ŘEŠENÍ STAVBY

Dokumentace pro stavební povolení

Základní údaje

Název stavby: **Stavební úprava tenisového kurtu, novostavba zázemí tenisového kurtu a vybudování nové nádrže na vodu v místě původní**
 Místo stavby: Obec Dukovany
 Stavebník: Obec Dukovany, č.p.99, 675 56 Dukovany
 Vypracoval: Petr Malinka
 Datum: červen 2024

Účel stavby

Projekt řeší z hlediska požární bezpečnosti stavební úpravy tenisového kurtu v Dukovanech. Jedná se o stavbu trvalou na pozemku stavebníka.

Zastavěná plocha: $6,78 \times 8,01 + 8,01 \times 6,26 = 104,7 \text{ m}^2$
Užitná plocha: $75,83 \text{ m}^2$

Objekty zázemí tenisového kurtu jsou zařazeny do I. kategorie staveb § 7 (budova o výšce stavby do 9 0 m není určen k bydlení – skutečnost $h = 0,0 \text{ m}$ se zastavěnou plochou $104,7 \text{ m}^2$, nepřesahující 200 m^2 z hlediska požární bezpečnosti a ochrany obyvatelstva a první třída využití (nenachází se zde prostor určený pro spánek), § 5 odst (3) písm. a) dle vyhl. 460/2021 Sb.

Dle změny zákona 133/1985Sb o požární ochraně, změnový zákon č. 425/2021, stavby kategorie 1 představují mírné požární nebezpečí a Státní požární dozor se nevykonává a HZS kraje se k těmto stavbám nevyjadřuje. PBR se zpracovává autorizovaná osoba pro obor požární bezpečnosti staveb.

Použité podklady pro zpracování

Stavební část IV/2024

projektant: Roman Chvátal, ČKAIT 1004085

Posouzení projektové dokumentace ke stavebnímu řízení z hlediska požární bezpečnosti bylo zpracováno v souladu s vyhláškou MV 246/2001 Sb. a vyhl. MV 23/2008 Sb.

Vypracované požárně bezpečnostní řešení respektuje požadavky ČSN

73 0802:2020Z3	PBS Nevýrobní objekty
73 0810:2016	PBS Společná ustanovení
73 0821 ed.2:2007	PBS Požární odolnost stavebních konstrukcí
73 0873:2003	PBS Zásobování požární vodou

Příručka Hodnoty požární odolnosti stavebních konstrukcí PAVUS - eurokódy

Vyhl. č. 246/2001 Sb., vyhl. č. 23/2008 Sb., vyhl. č. 268/2011 Sb. a vyhl. č. 268/2009 Sb.

Stručný popis stavby, konstrukční řešení

Stavba bude situována v obci Dukovany na ploše mezi Fotbalovým hřištěm, Zámeckou zahradou a obytnou zónou Kunštát. Stavba bude využívána pro potřeby tenisového kurtu.

Stavebně se jedná o dvě zděné přízemní stavby. Jedna se šatnami a WC, druhá s kuchyňkou pro přípravu kávy a ohřev hotových potravin s příručním skladem s nápoji a místnostmi pro čištění vody.

V prostoru pro úpravu vody budou pouze pro mechanické čištění vody dvě čerpadla a dva pískové filtry.

Ve skladu čištění vody budou potřeby k mechanickému čištění vody a náplně filtrů

Další sklad bude pro uložení tenisové sítě a potřeb kurtu

Objekty jsou stávajícími přípojkami napojeny na veřejné inženýrské sítě - vodovodní řad, veřejný kanalizační řad a silové rozvody

Stavební řešení

Svislé konstrukce: zdivo Heluz tl. 300 mm, příčky tl. 200 a 115 mm

Vodorovné konstrukce: stropní konstrukce dřevěná trámová s podhledy SDK s minerální vlnou a ve venkovním prostoru OSB deska s tenkovrstvou omítkou,

Horní povrch ploché střechy vegetační

Podlahy: keramická dlažba a betonová mazanina

Výplně otvorů: výplně otvorů obvodového pláště budou plastové zasklené izolačním sklem

Vnitřní dveře jsou navrženy dřevěné otočné do obložkových zárubní.

Oba objekty zázemí tenisového kurtu budou ze smíšených stavebních konstrukcí **DP2**, požární výška **h = 0,0m**.

b) Rozdělení stavby do požárních úseků

Požární bezpečnost bude posuzována v souladu s požadavky ČSN 73 0802 a přidružených norem. Objekty zázemí tenisového kurtu budou tvořit jeden požární úsek

c) Výpočet požárního rizika a stanovení stupně požární bezpečnosti

Objekt zázemí tenisového kurtu, požární zatížení nahodilé je dáno normovou hodnotou z ČSN 73 0802 příl. A, tab. A. 1

m.č.	Název	S m ²	p _n kg.m ⁻²	a _n	pol
1,4,5	WC sprcha	11,10	5	0,7	14.2
2,3	Šatny	54,60	20	1,1	14.1.c)
6,7	Kuchyňka a sklad	13,91	30	0,95	7.1.4
8	Sklad kurtu	5,07	100	0,9	5.5
9,10	Čištění vody- nádrže	15,90	20	1,1	15.8
		75,83	22	0,93	

stálé požární zatížení

$$p_s = 3 \text{ kg} \cdot \text{m}^{-2}$$

$$p_v = (22 + 3) \cdot 0,93 \cdot 0,96 \cdot 1 = 22,32 \text{ kg.m}^{-2}$$

Dle tab.8 ČSN 73 0802 je požadován **I. stupeň požární bezpečnosti**, smíšený konstrukční systém DP2, h = 0,0 m

Mezní povolená velikost požárního úseku je při a = 0,93 je 77 x 49 m, dle tab.10 ČSN 73 0802, což je dodrženo.

d) Stanovení požární odolnosti stavebních konstrukcí

Dle tab. 12 ČSN 73 0802 je požadována tato požární odolnost pro I. SPB:

obvodové stěny

REI 15

Obvodové stěny jsou ze zdiva Heluz tl. 300 mm, požární odolnost REI 180DP1 tab. 6.4.2 eurokódy.

Ve stavebních konstrukcích nebudou použity hmoty, které při požáru jako hořící i nehořící odkapávají nebo odpadávají.

Stavební konstrukce splňují výše uvedené požadavky.

e) Evakuace, únikové cesty

Únikové cesty z objektů budou nechráněné šířky min. 800 mm, délky max. 10 m vedoucí po rovině přímo na volné prostranství a vyhovují ČSN 73 0802 bez průkazu

f) Vymezení požárně nebezpečného prostoru, výpočet odstupových vzdáleností

Odstupová vzdálenost od požárně otevřených ploch dle ČSN 73 0802 dle Studijní pomůcky vzniklé z podpory fondu rozvoje VŠ Verze 1-2010.12, Pokorný Marek, ČVUT v Praze, Fakulta stavební, Katedra konstrukcí pozemních staveb

Vstupní data							Odstupová vzdálenost	
	Název – pohled	Konstrukční systém	Pv (kg/m ²)	Šířka (m)	Výška (m)	POP %	v přímém směru (m)	do stran (m)
1	Okno	smíšený DP2	22	0,75	0,875	100	0,85	0,35
2	Dveře	smíšený DP2	22	1,00	2,375	100	1,55	0,68
3	Vrata	smíšený DP2	22	1,50	2,375	100	1,95	0,83
4	Okno	smíšený DP2	22	1,25	0,875	100	1,10	0,40

V programu pro stanovení p_v bylo počítáno se smíšenými stavebními konstrukcemi DP2

Odstupové vzdálenosti zasahují na volné prostranství

Objekt neleží v požárně nebezpečném prostoru jiného objektu nebo skladu

Sousední jsou v dostatečných vzdálenostech a jejich požárně nebezpečný prostor nezasahuje na posuzovaný přístřešek a sklad

Odstupové vzdálenosti vyhovují.

g) Způsob zabezpečení stavby požární vodou

Vnitřní požární vodovod dle ČSN 73 0873 čl. 4.4 b) 1) se nepožaduje.

Vnější požární voda dle ČSN 73 0873 tab. 1 z požárních hydrantů na potrubí DN 80 s odběrem 4 l.s⁻¹, dle tab. 2 ve vzdálenosti do 200 m od objektu

Bude zajištěna požárním hydrantem v areálu v blízkosti nádrže viz situace

h) Stanovení počtu, druhu a umístění hasicích přístrojů

Počet přenosných hasicích přístrojů (PHP) čl. 12.8 ČSN 73 0802, počet hasicích jednotek dle vyhl. 23/2008 Sb.

$n = 0,15 (75,83 \cdot 0,93)^{1/2} = 1,26$ $n_{HJ} = 6 \cdot 2 = 12$ hasicích jednotek tj. 2 ks přenosný hasicí přístroj práškový s hasicí schopností 21 A.

PHP budou s platnou revizí a budou umístěny na snadno přístupném a viditelném místě tak, aby rukojeť přístroje byla 1500 mm nad podlahou

Posouzení požadavků na zabezpečení stavby požárně bezpečnostními zařízeními

se nepožaduje

j) Zhodnocení technických zařízení stavby

Elektroinstalace - bude dle platných ČSN a předpisů, doložena revizní zprávou, bude zřízena ochrana před bleskem

Vytápění – nebude

Větrání – přirozené.

k) Stanovení požadavků pro hašení požáru a záchranné práce

Dopravní dostupnost je zajištěna po místní komunikaci, která slouží pro příjezd do areálu
Není požadavek civilní ochrany na využití stavby k ochraně obyvatelstva.


l) Seznam dokladů pro závěrečnou kontrolní prohlídku

Přenosný hasicí přístroj s požadovanou hasicí schopností 34A dle §13 příl. 4 vyhl.23/2008 Sb bude s platnou revizí a bude umístěný na snadno přístupném a viditelném místě tak, aby rukojeť přístroje byla 1500 mm nad podlahou

Z á v ě r

Stavební úprava tenisového kurtu, novostavba zázemí tenisového kurtu a vybudování nové nádrže na vodu v místě původní obec Dukovany, za předpokladu splnění výše uvedených podmínek vyhovuje požadavkům požární bezpečnosti.

červen 2024


Zpracoval: Petr Malinka

Označení	Název	Výměra	Podíl
místnosti	místnosti		

[illegible]

HELUZ FAMILY 38 broušená na maltu SB C, první vrstva HELUZ FA

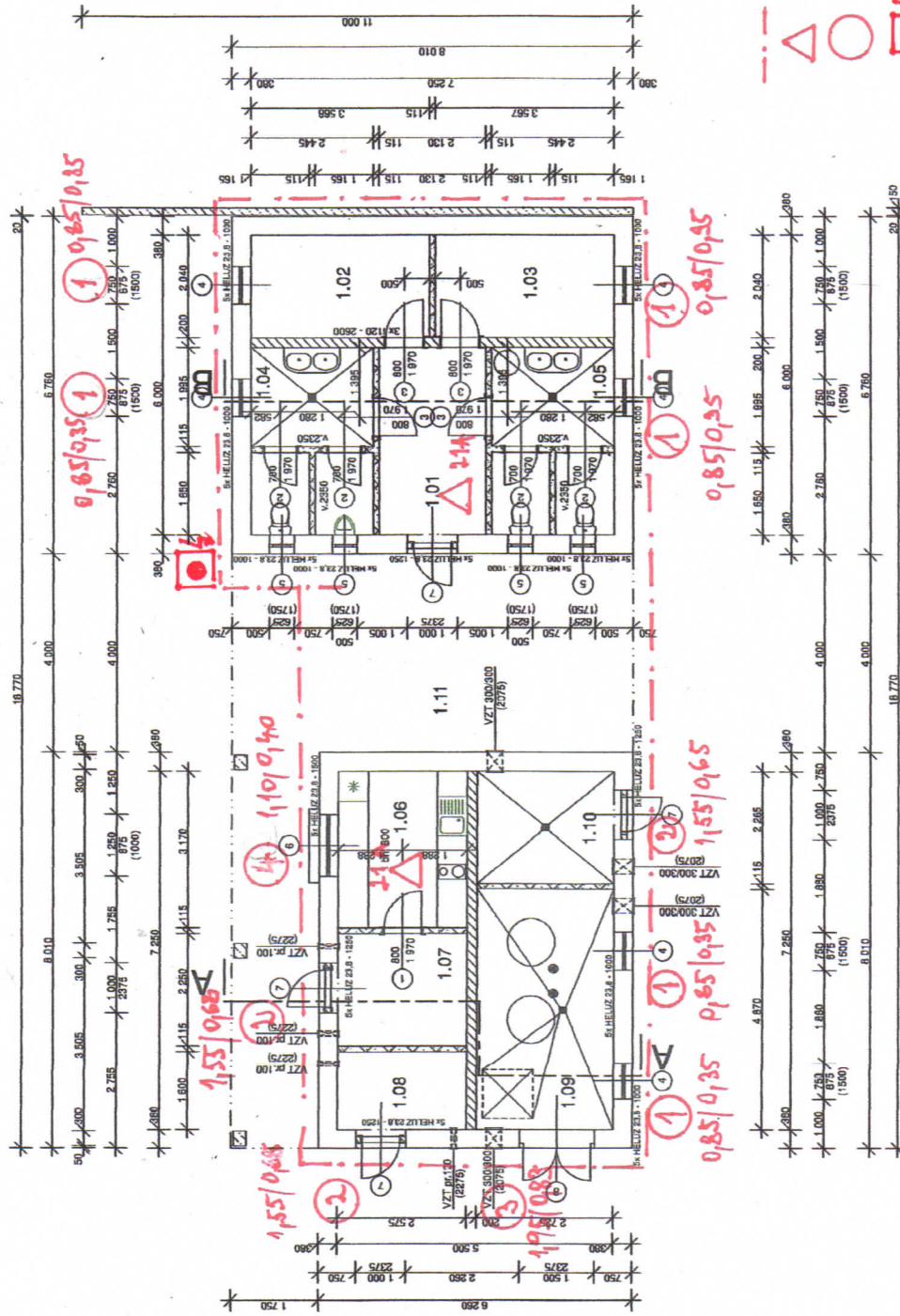
HELUZ 20 broušená na maltu SB C

HELUZ 11,5 broušená na maltu SB C na WC polopříčky v.2350 mm

Pohledový beton vyzlužený betonářskou ocelí

Nad otvory v příčkách budou osazeny překlady HELUZ 11,5

HRANICE ZODRŽOVÁNÍ ÚSEKŮ
HASIČÍ PŘÍSTROJ L1A
OBSUPOVÁ VZDÁLENOST
TOTAL STOP



KOORDINAČNÍ SITUAČNÍ VÝKRES

Zámecký park

LEGENDA ZNAČEK :

✓ vstup do areálu tenisového kurty
přístup k areálu z obytné zóny Kunštát

LEGENDA SÍŤ :

- přípojně potrubí dešťové kanalizace KG-systém (PVC) I
- přípojně potrubí splaškové kanalizace KG-systém PVC
- soudařské rozvody je také osazení revizní šachty
- přípojně potrubí vodovodního rozvodu PE 63 mm
- soudařské rozvody je také osazení vodotěsné šachty
- technologické rozvody čistění vody nádrže
- přípojně silové rozvody ze stávajícího přípojného místa
- stávající silové rozvody
- stávající vodovodní rozvody
- stávající splaškové kanalizační rozvody
- stávající teplovodní rozvody
- stávající sdělovací rozvody

POŽÁRNĚ NEBEZPEČNÝ
PROSTOR

Obytná zóna Kunštát

1/1
Fotbalové hřiště

POŽÁRNÍ HYDRANT

Kočky je nutno doměřit a kontrolovat

Fix 100,000 - místní systém horní úroveň původního mai
Úroveň +/-0,00 (podlaha 1.NP zázemí tenisového kurty)

ZODP.PROJEKTANT	VYPRACOVAL	HLAVNÍ INŽ. PROJEKTU
ING. ROMAN CHVÁTAL	ING. ROMAN CHVÁTAL	ING. ROMAN CHVÁTAL
INVESTOR		
Obec Dukovany, č.p.99, 675 56 Dukovany		
Stavbní úprava tenisového kurty, novostavba zázemí tenisového kurty a vybudování nové nástře na vodu v místě původní		
KOORDINAČNÍ SITUAČNÍ VÝKRES		

