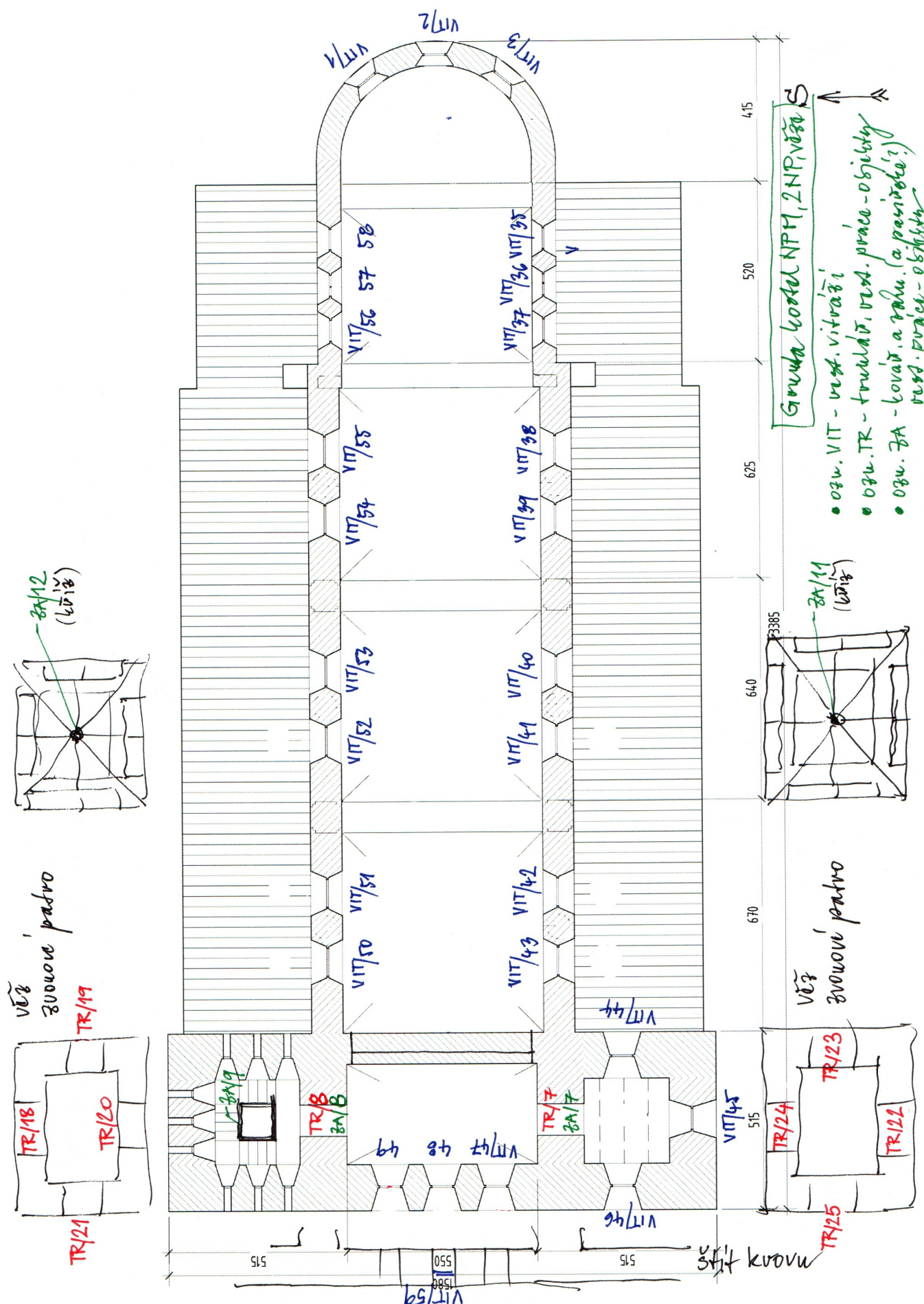


Vitraje jsou na půdorysech označeny značkou VIT a číslem.

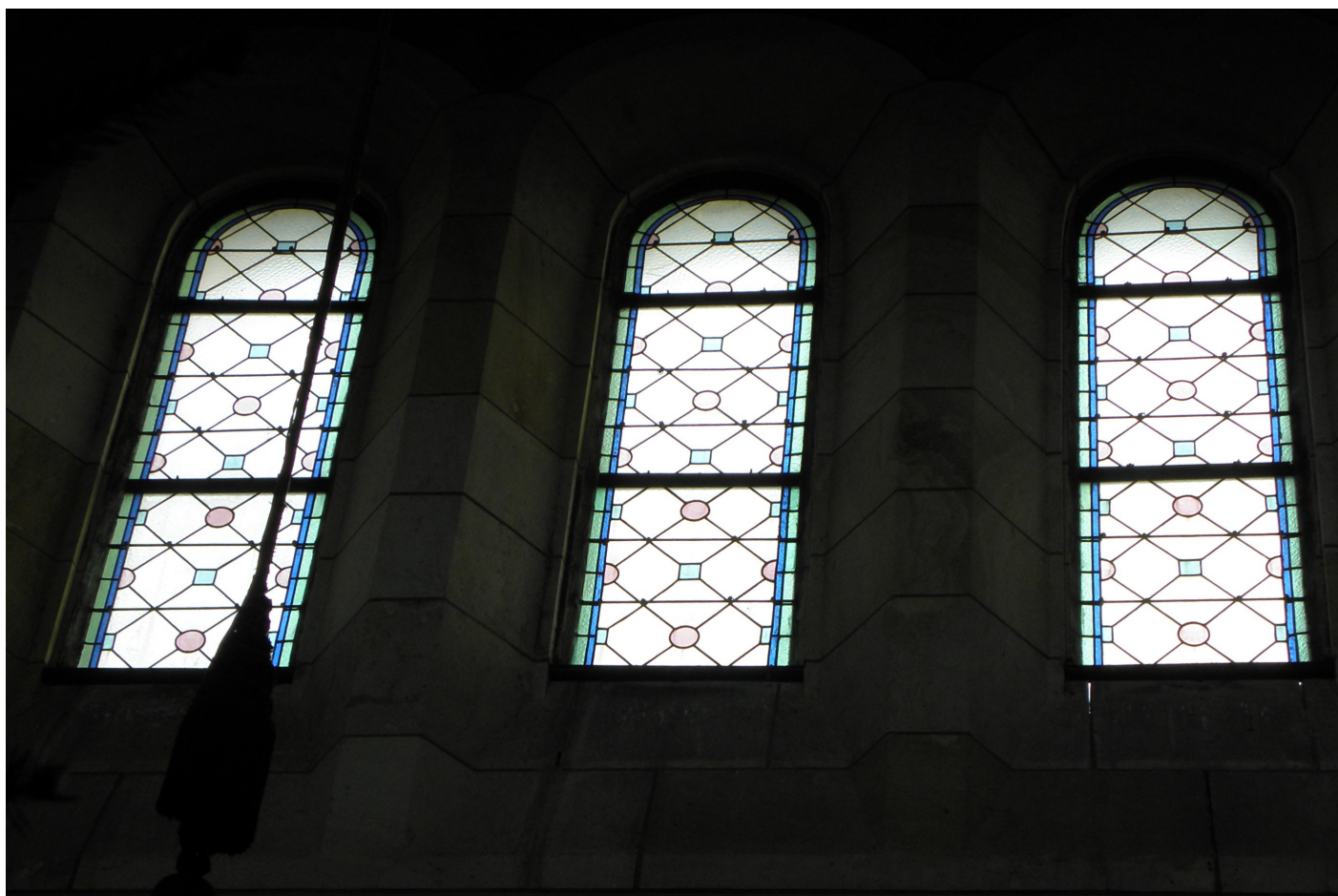


OKNA HORNÍHO PATRA KOSTELA.

Okna presbytáře s vitrajemi č. 35, 36, 37 pravá strana.

Rozměry vitrají 35 až 37: $0,53 \times 1,85 \text{ m} \times 3 \text{ ks} = 2,94 \text{ m}^2$.

Základem vitrají jsou pravidelné kosočtverce z čirého katedrálního skla do kterých jsou vloženy čtverce a kolečka z barevných katedrálů. Po obvodu vitrají je vedena zelenomodrá bordura taktéž z katedrálních skel. Ve spodu každého okna je okapnice. Vitraje zřejmě nebyly dosud překládané. Usuzuji podle toho, že u vitraje č.37 se rozestupují skla pravé bordury a mezi modrým sklem olovem a zeleným dílem bordury jsou mezery, kterými proniká světlo.



Okna presbytáře s vitrajemi č. 35, 36, 37 pravá strana.

Okna horního patra pravé strany chrámové lodě s vitrajemi č. 38 až 43.

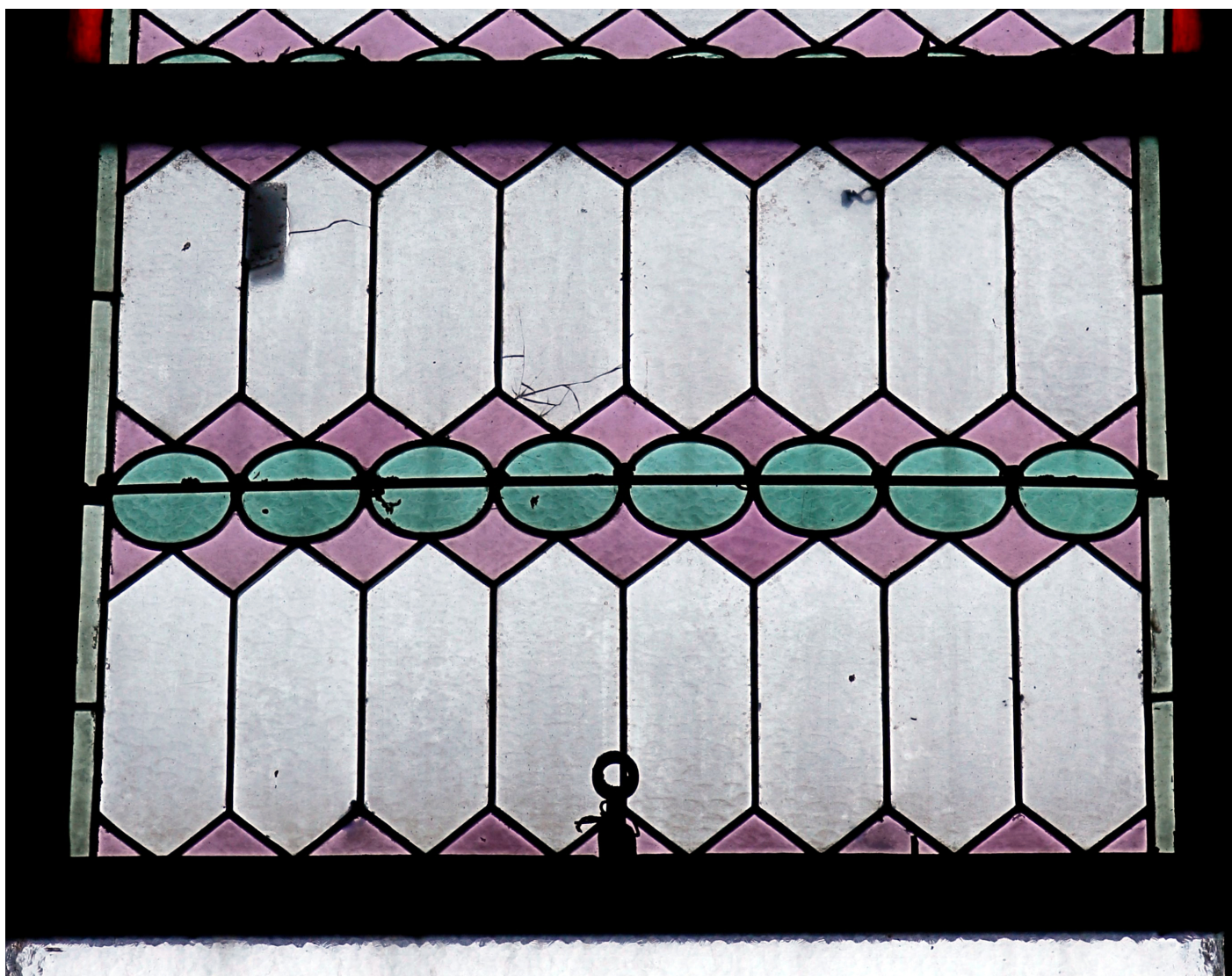
Rozměry vitrají 38 až 43: $0,85 \times 2,16 \text{ m} \times 6 \text{ ks} = 11,02 \text{ m}^2$

Vitraje jsou složeny z čirých protáhlých šestihranů, z vodorovných řad zelených kruhů a růžových vycházek mezi nimi. Všechny díly výplní jsou nařezány z katedrálového skla. Po obvodu vitraje je vedena dvojbarevná bordura. Každé okno je rozděleno dvěma kovovými předěly na tři části. Vitraje jsou složeny ze tří výplní. Některé výplně však již celé scházejí. Všechny tyto vitraje jsou v havarijním stavu. Na spodu každého okna je okapnice.

Vitraj č. 38.

V okně se zachovala horní a středová výplň. Středová výplň je vsazena do větračky. Spodní výplň se nezachovala. V prostřední výplni jsou prasklé dva šestihrany. Horní výplň je kompletní. Olověná vazba je dožilá. Ve výplních jsou pouze vodorovné výztuhy. Scházejí svislé výztuhy z exteriéru. Je nutné zjistit v jakém stavu je větračka.





Vitraj č. 38 detail.

Vitraj č. 39.

Vitraj se zachovala celá, pouze u spodní výplně je prasklý dolní díl bordury. Olověná vazba je dožilá a hodně uvolněná. Na výplních zůstaly všechny výztuhy. Vnější však jsou na několika místech již uvolněné a neplní svojí zpevňovací funkci. Výplně jsou v ploše zprohýbané.





Vitraj č 39 detail.

Vitraj č. 40.

Schází horní výplň. Středová výplň je vsazena do větračky. Je zde jeden prasklý šestihran. Spodní výplň je deformovaná a na pravé straně se již rozpadá. Olověná vazba je dožilá.



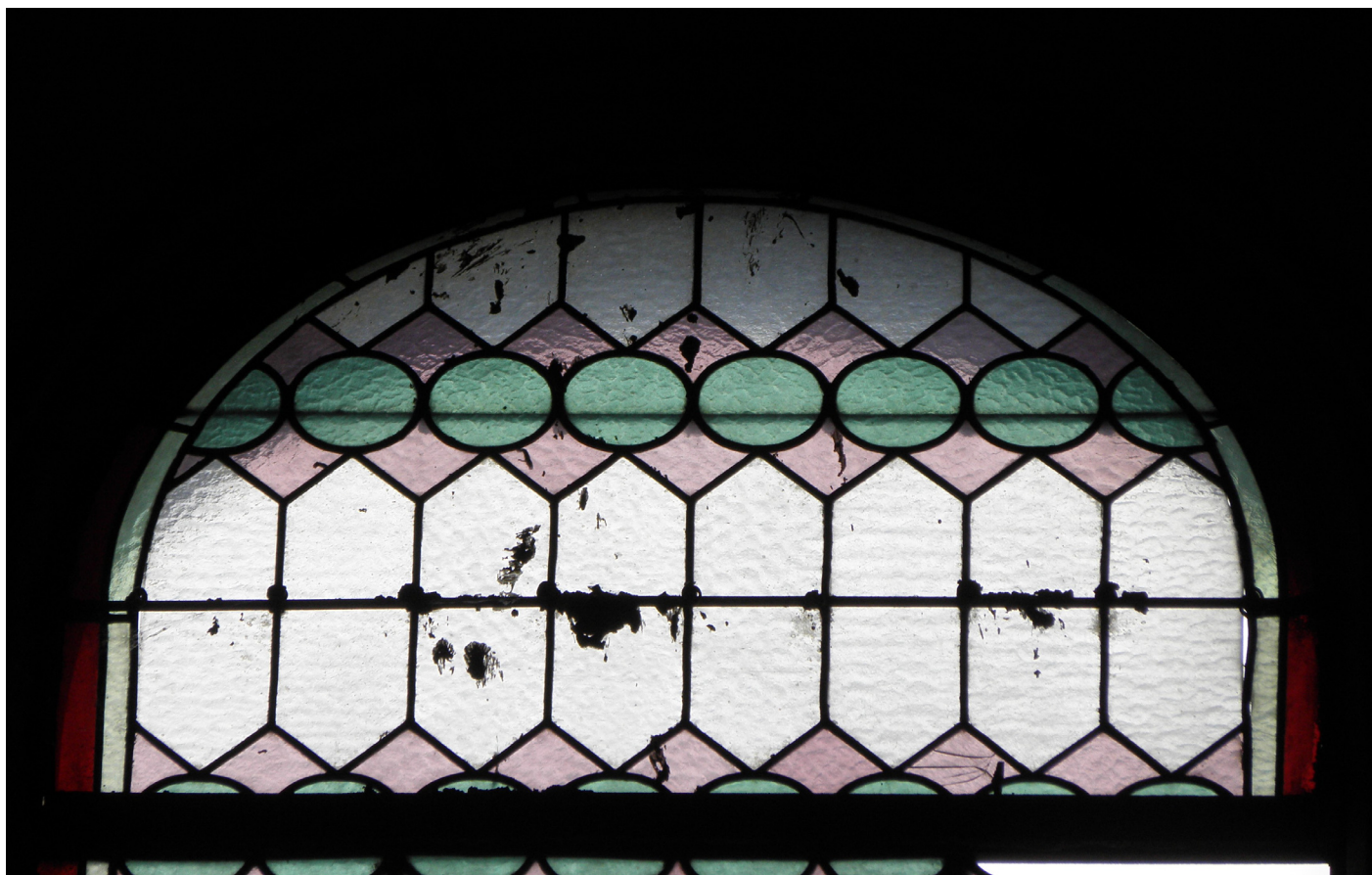


Vitraj č. 40.

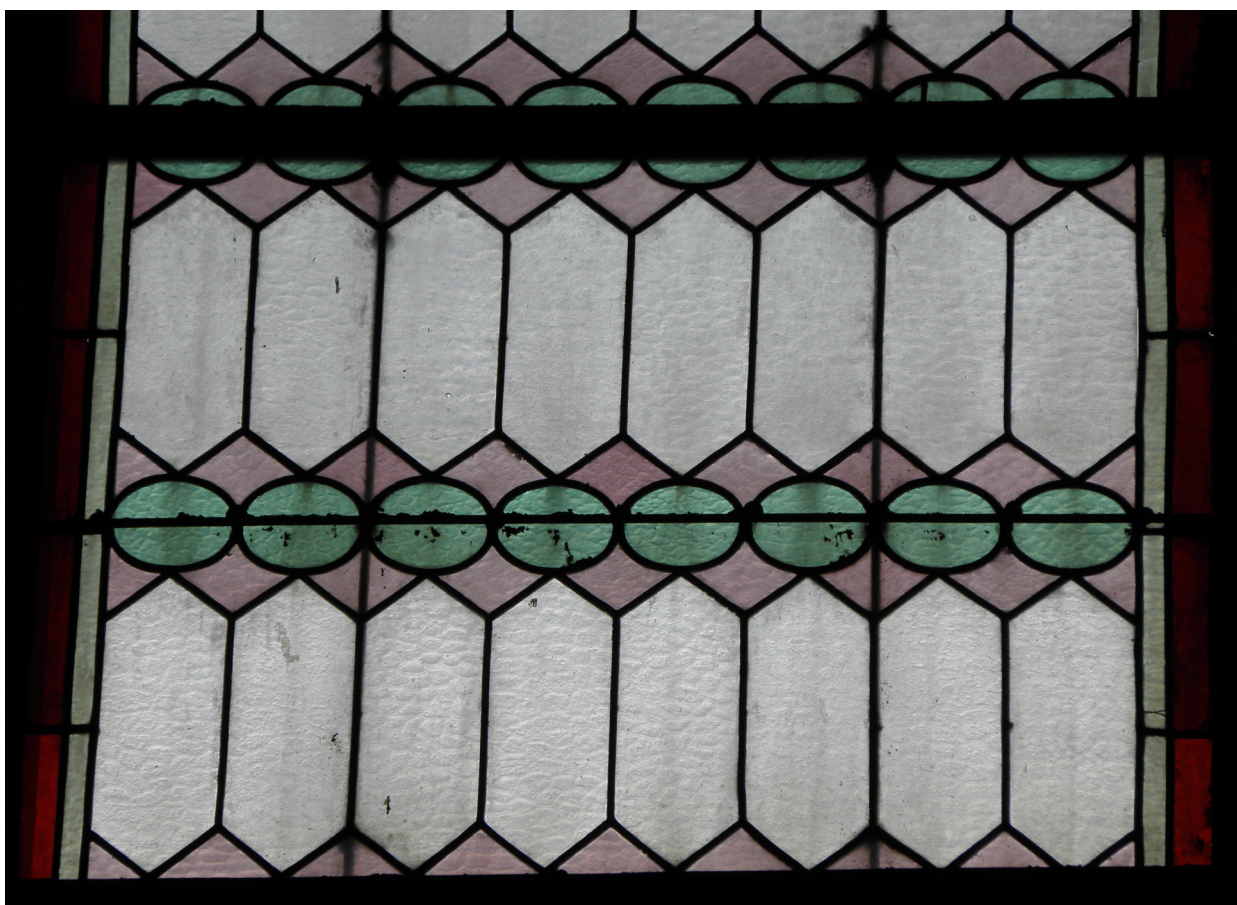
Vitraj č. 41.

Vrchní a spodní výplň je zachovalá v celé ploše. Středová výplň se na pravé horní straně již rozpadá. Několik dílů skel již vypadlo. Olověná vazba je dožilá. V horní výplni je prasklý jeden růžový díl a po pravé straně se odděluje bordura. K fotografiím vitraje č. 41 ještě přikládám fotografii vitrají č. 40 a 41 z exteriéru, kde je dobře vidět znečištění skel.





Vitraj č. 41 detail.



Vitraj č. 41 detail.



Fotografie s vitrajemi č. 40 a 41 z exteriéru.

Vitraj č. 42.

Opět schází spodní výplň. Středová výplň je vsazena do větračky. Po pravé straně je vidět, že větračka i vrchní výplň jsou uvolněné od ostění okna. Olověná vazba obou výplní je dožilá.



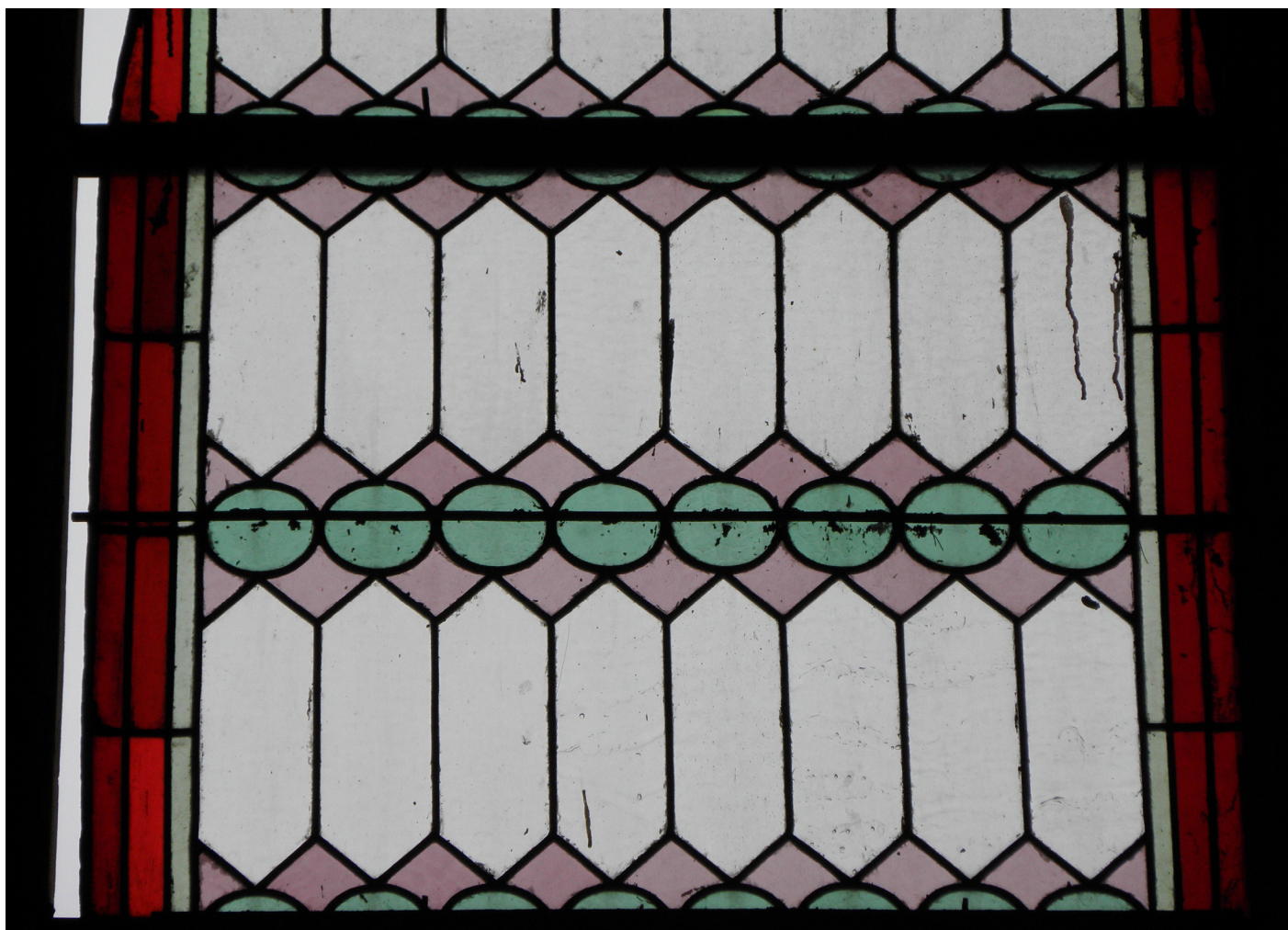


Vitraj č. 42 detail.

Vitraj č. 43.

Schází spodní výplň. Ostění okna je poškozenou statikou kostela deformované. Mezi ostěním a středovou a horní výplní je po levé straně mezera. U provizorně zaskleného spodního dílu okna je také po pravé straně mezera mezi sklem a ostěním. To dokazuje, že u ostění došlo k pohybu směrem doprava. Zaměření rozměru vitraje bude možné až po opravě ostění okna.





Vitraj č. 43 detail.



Vitraj č. 43 detail.

Okna místnosti za kůrem směrem na jih s vitrajemi č. 44, 45 a 46.

Rozměry vitrají 44 až 46: $0,45 \times 2,15 \text{ m} = 0,97 \text{ m}^2 \times 3 \text{ ks} = 2,91 \text{ m}^2$. Vitraje těchto oken jsou složeny z katedrálového skla z kosočtverců které jsou ve špičkách prokládané kroužky. Po obvodu je vedena zeleno červená bordura. Na spodu oken nejsou a nebudou okapnice.

Vitraj č. 44.

Tato vitraj je z těchto tří vitrají v nejhorším stavu. Po levé straně jsou vypadané díly červené bordury. U spodního kovového předělu jsou prasklé dva středové díly. Úchyty zpevňovacích výztuh jsou na několika místech utrhané a výztuhy proto neplní svoji zpevňovací funkci. Olověná vazba je dožilá.





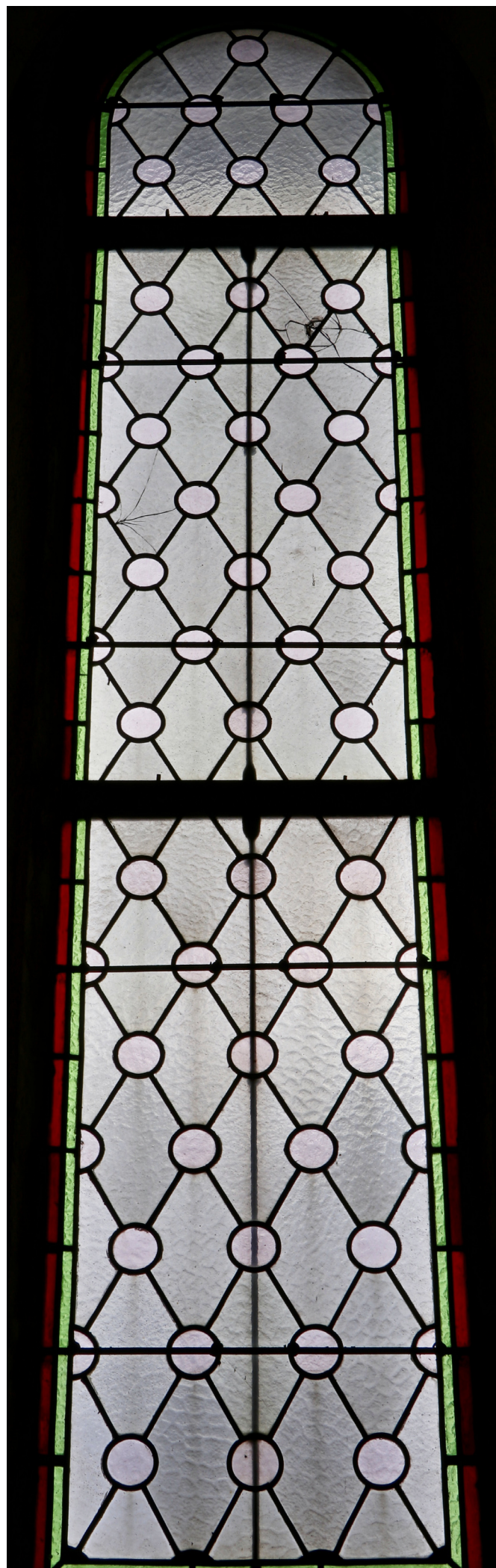
Vitraj č. 44 detail.



Vitraj č. 44 detail.

Vitraj č. 45.

Vitraj je v ploše celá. Ve střední výplni jsou tři kosočtverce rozpraskané do pavouka. Olověná vazba je dožilá.



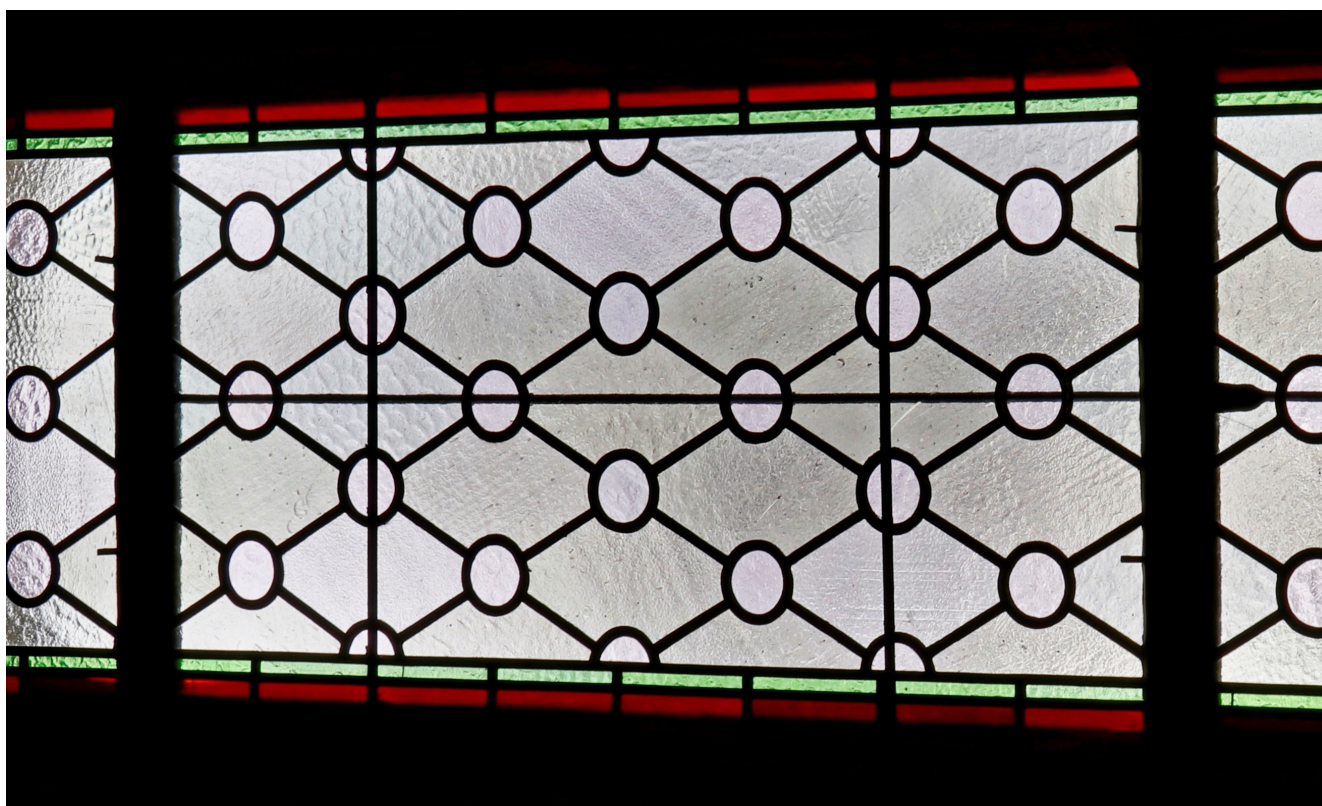


Vitraj č. 45 detail.

Vitraj č. 46.

Vitraj byla v nedávné době přeložena do nového olova. Místo olověných úchytů výztuh byly použity drátky. Vitraj není nutné znovu překládat do nové olověné vazby. Bude třeba jenom přečistit plochu výplní od nově vzniklých nečistot



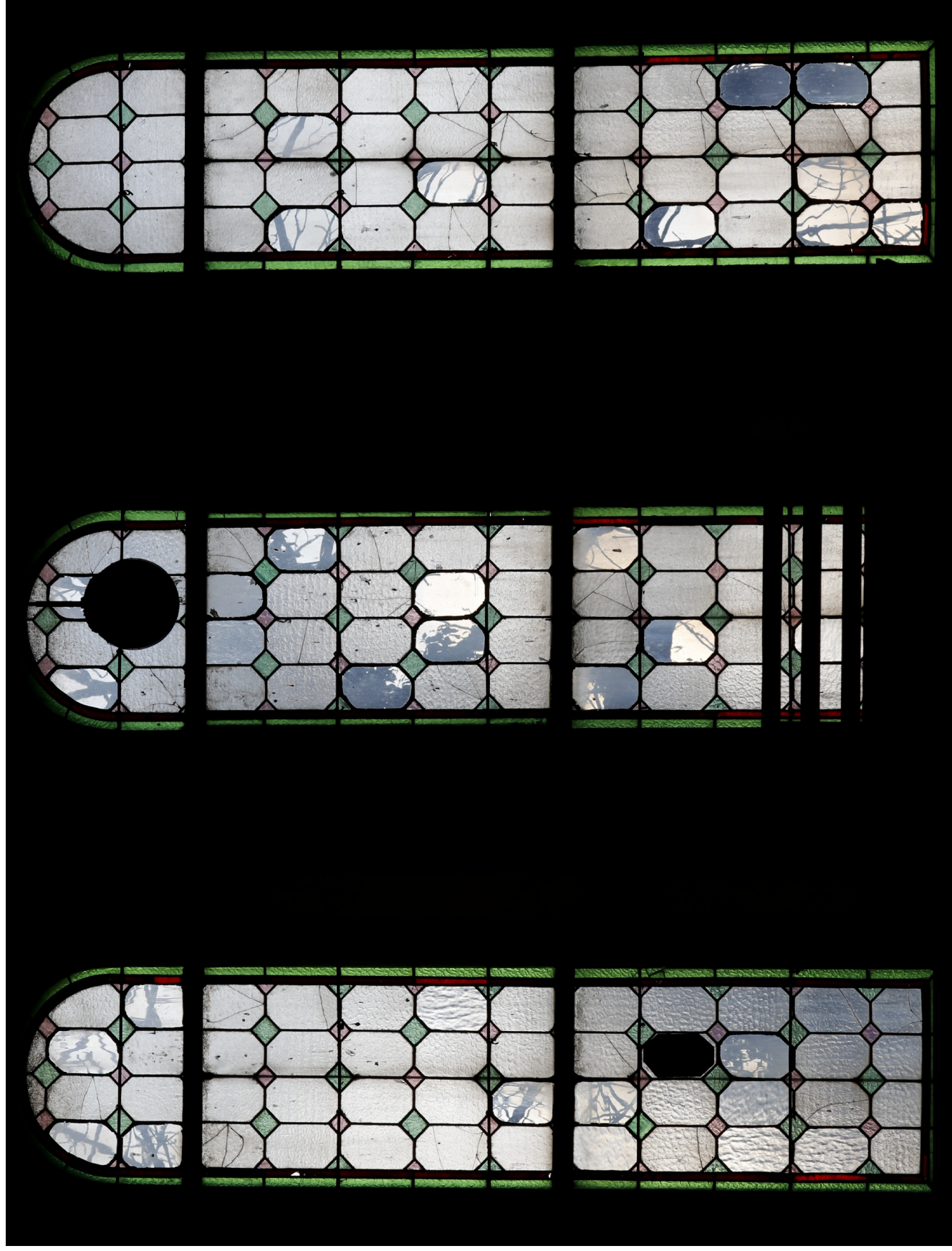


Vitraj č. 46 detail.

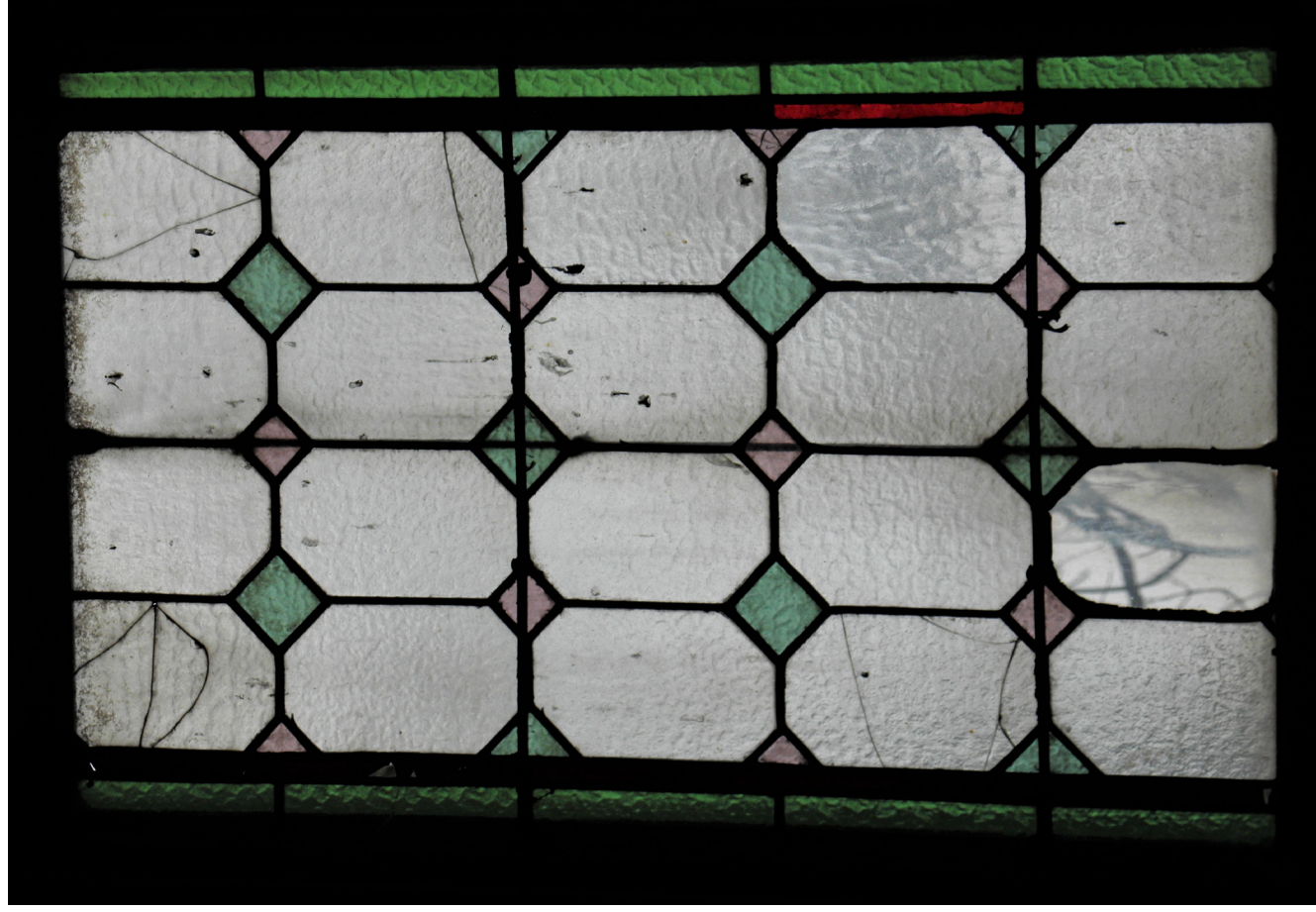
Okna v prostoru kůru za varhanama s vitrajemi č. 47, 48, 49.

Rozměry vitrají č. 47 až 49 : 0,52 x 2,30 m x 3 ks = 3,59 m².

Vitraje jsou složeny z čirých katedrálních skel řezaných do protáhlých osmiúhelníků, mezi které jsou vloženy zelené a růžové pravidelné kosočtverce. Po obvodu každé vitraje je vedena červená a trávově zelená bordura. Vitraje jsou ve velmi špatném stavu. Ve výplních je velké množství rozbitých skel. Některá skla jsou nahrazena jiným druhem katedrálu a některá jen čirým sklem. Mimo to je zde velké množství popraskaných dalších skel. Jeden díl je nahrazen plechem. Olověná vazba je dožilá a rozpadá se. V každém okně je na spodu umístěná okapnice.



Okna v prostoru kúru za varhanama s vitrajemi č. 47, 48, 49.



Detaily vitrají 47 až 49.



Detaily vitrají 47 až 49.



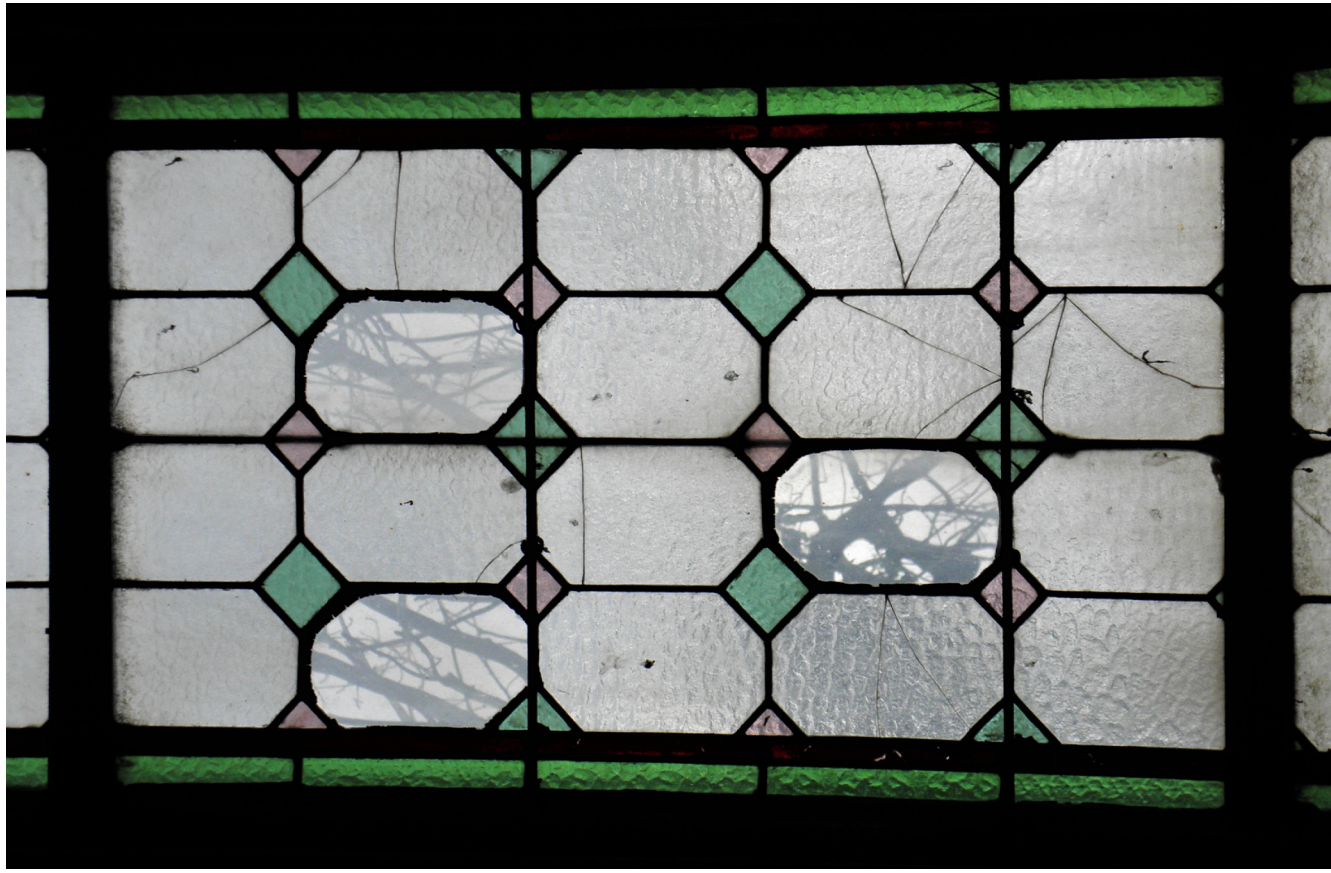
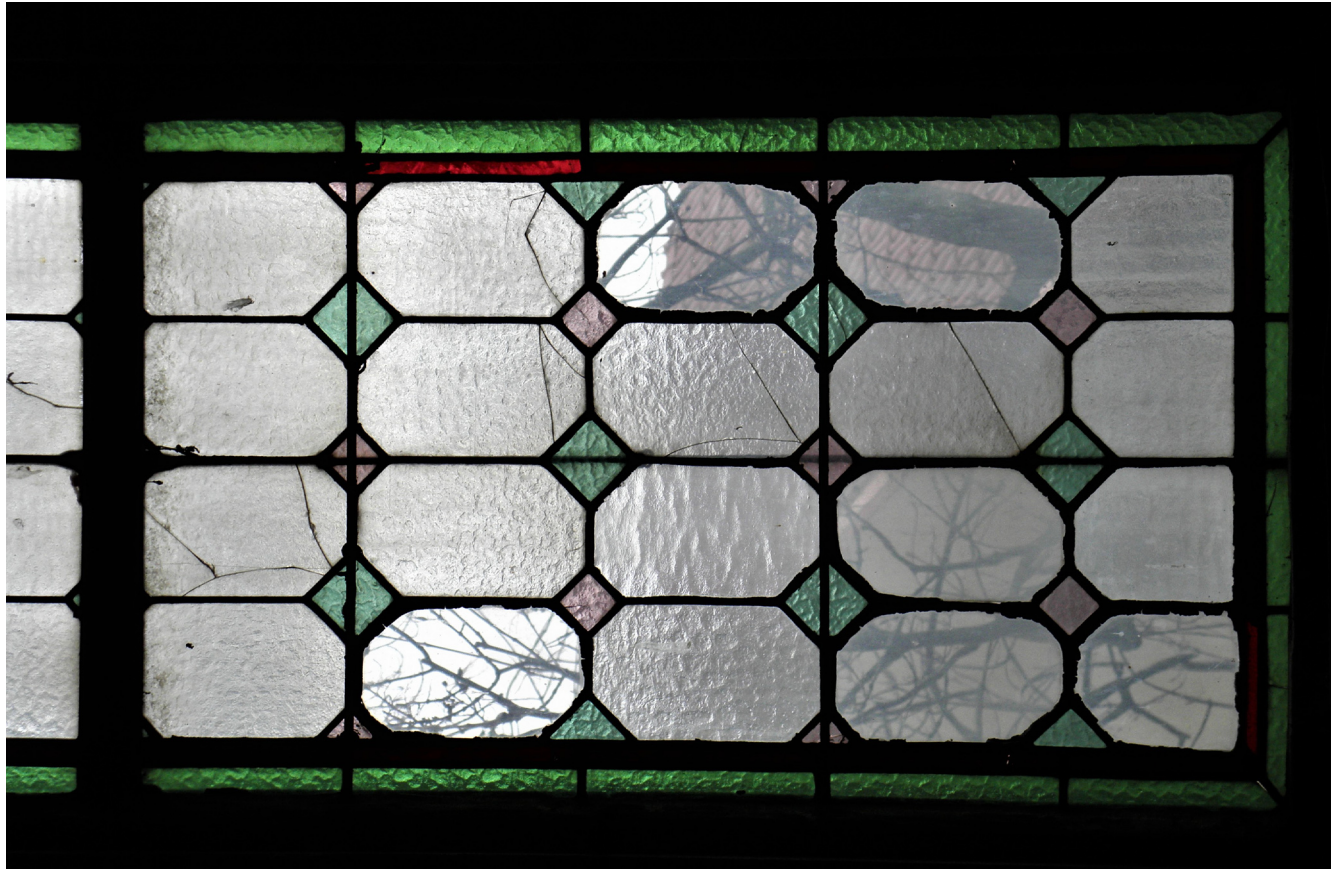
Detaily vitrají 47 až 49.



Detaily vitrají 47 až 49.



Detaily vitrají 47 až 49.



Detaily vitrají 47 až 49.



Detaily vitrají 47 až 49.



Detaily vitrají 47 až 49.

Okna vyššího patra chrámové lodě. Levá strana s vitrajemi č. 50 až 55.

Rozměry vitrají č. 50 až 55: $0,85 \times 2,16 \text{ m} \times 6 \text{ ks} = 11,02 \text{ m}^2$

Vitraje všech těchto oken jsou v havarijním stavu. Skladba vitrají je stejná jako je u protějších oken č. 38 až 43. U každého okna je osazena okapnice. Větračky jsou osazeny u třech oken.

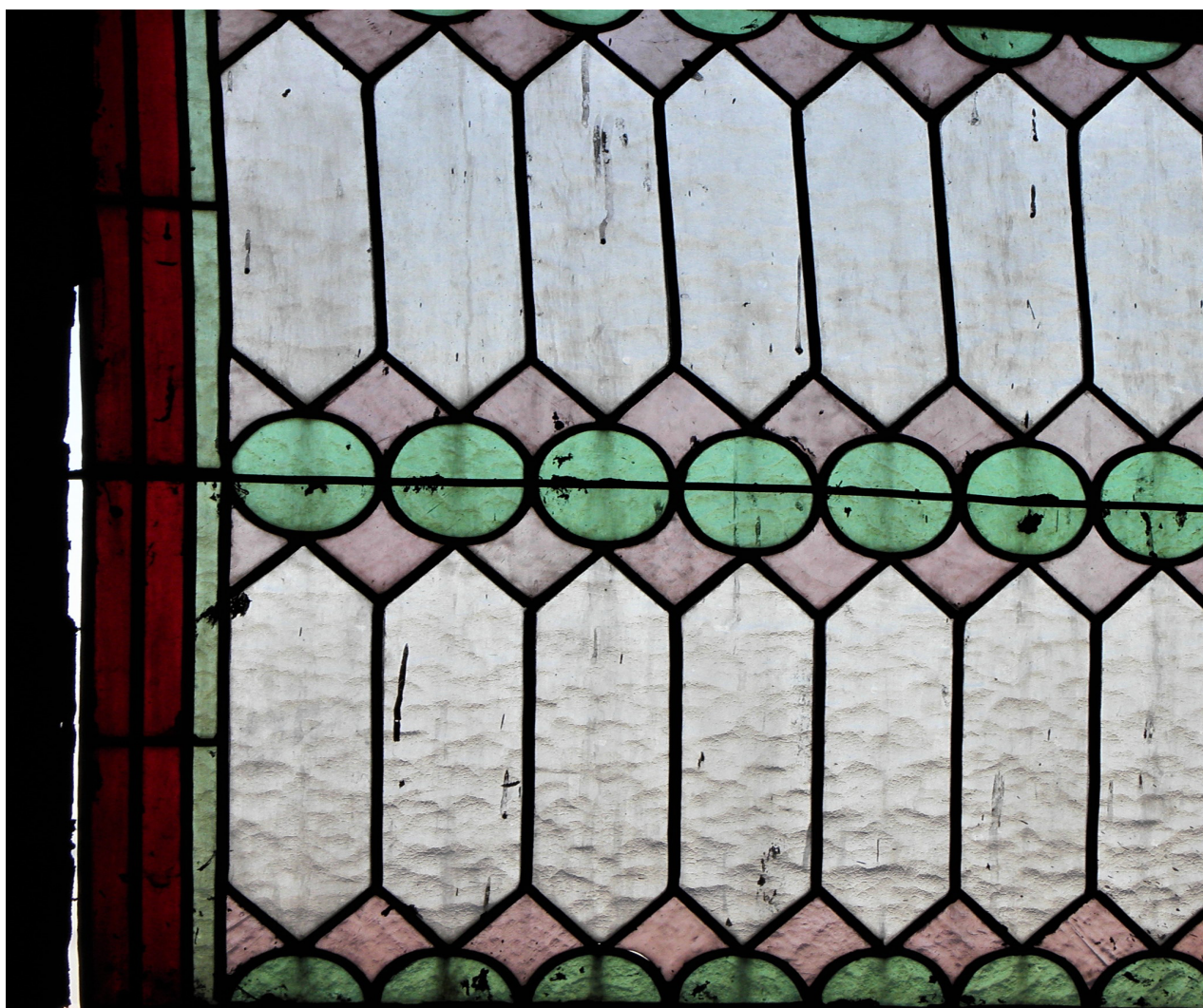
Vitraj č. 50.

Ostění tohoto okna je deformované. Průzor okna se velmi rozšířil. Je to způsobeno pohybem severní stěny kostela. Středový klenák okna tím pádem zapadl více do vnitřku okna a horní výplň vyklopil směrem ven. Tím, že je otvor v okně širší tak po krajích osazených výplní vznikly mezery mezi ostěním a vitrají. I mezi pravým okrajem středové větračky a ostěním je mezera. Dvě obdélníkové výplně jsou také deformované. Na výplních scházejí svislé výztuhy.





Vitrāj č. 50 detail.

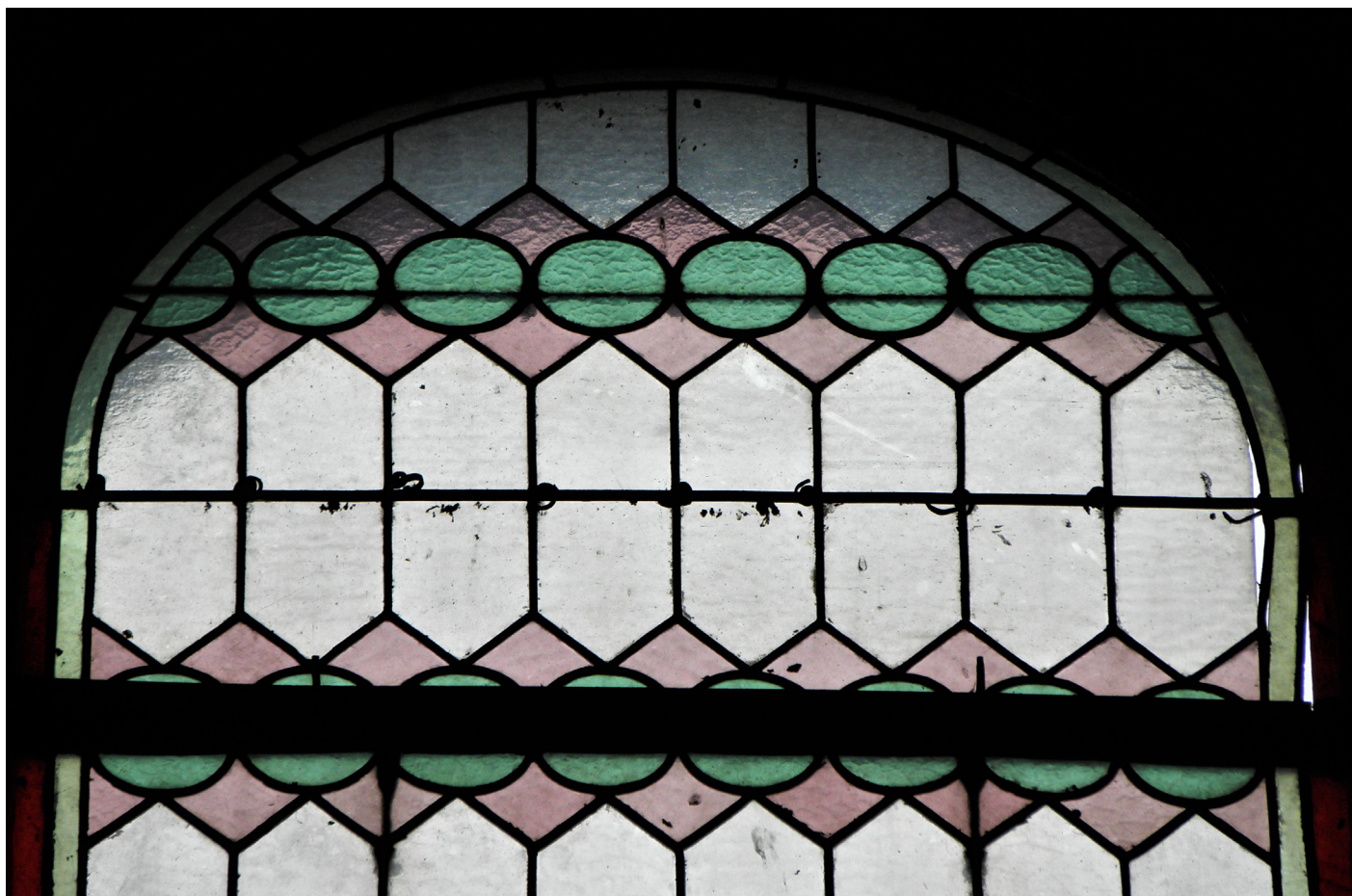


Vitraj č. 50 detail

Vitraj č. 51.

I ostění tohoto okna je mírně deformované. Otvor je širší než byl původně. Je to vidět na výplních vpravo. Bordura výplní je zde deformovaná tím jak se ostění hlo směrem doprava. Místy zde vznikly mezery, kterými proniká světlo. Olověná vazba je narušená. Ve vitraji není větračka.





Vitraj č. 51 detail.

Vitraj č. 52.

Vitraj je v ploše celkem zachovalá. Výplně jsou mírně zprohýbané. Horní a středová výplň, osazená ve větračce, mají po levé straně mezeru kudy již mezi ostěním a bordurou horní výplně a rámem větračky prosvítá světlo. U horní výplně na levé straně prosvítá světlo také mezi bordurou a středovým šestihranem. U spodní výplně scházejí na levé straně dva díly zelené bordury. Olověná vazba je v těchto místech potřhaná. Olověná vazba je dožilá a nebyť kovových výztuh, které plochy výplní dosud zajišťují, tak by se výplně již rozpadly.





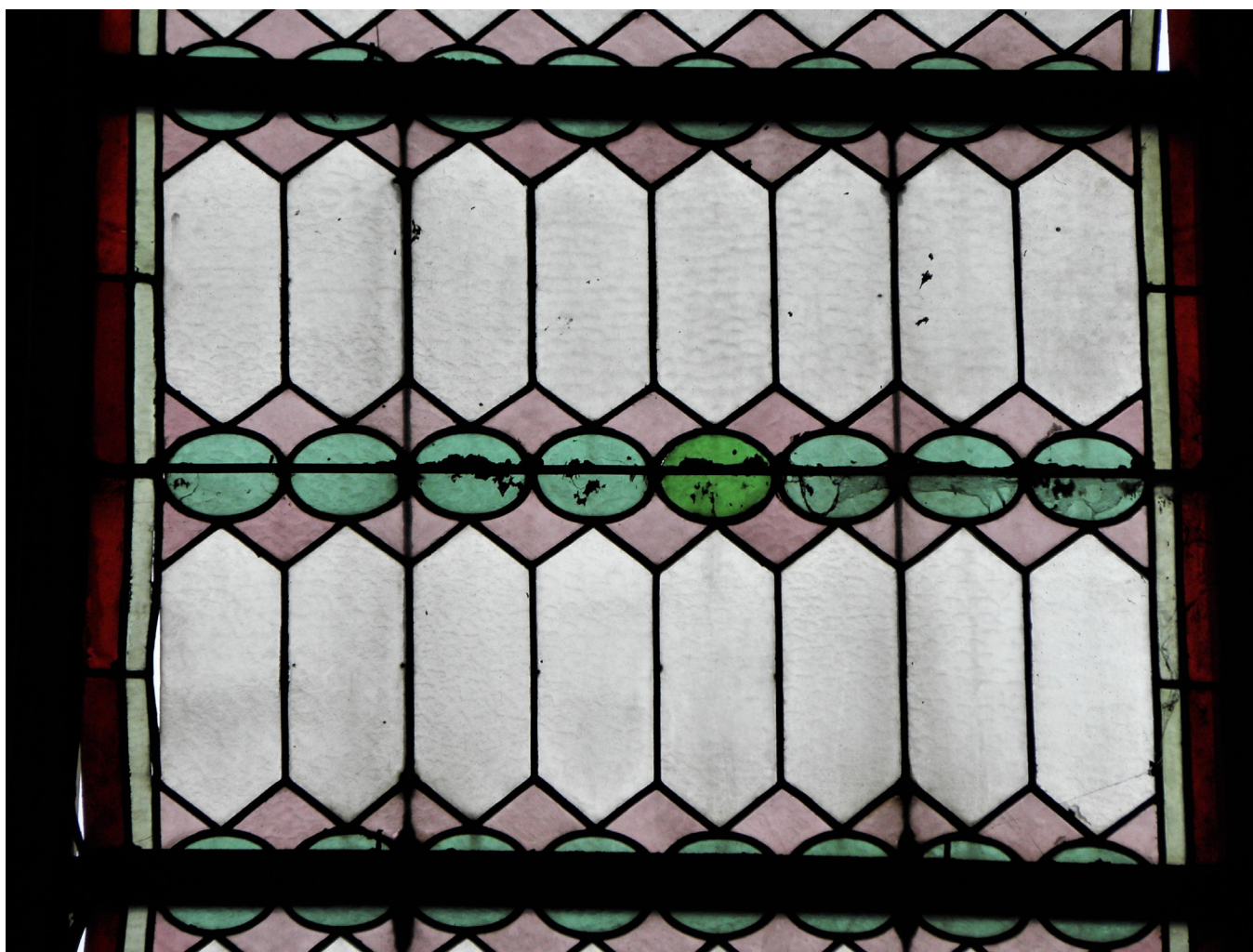
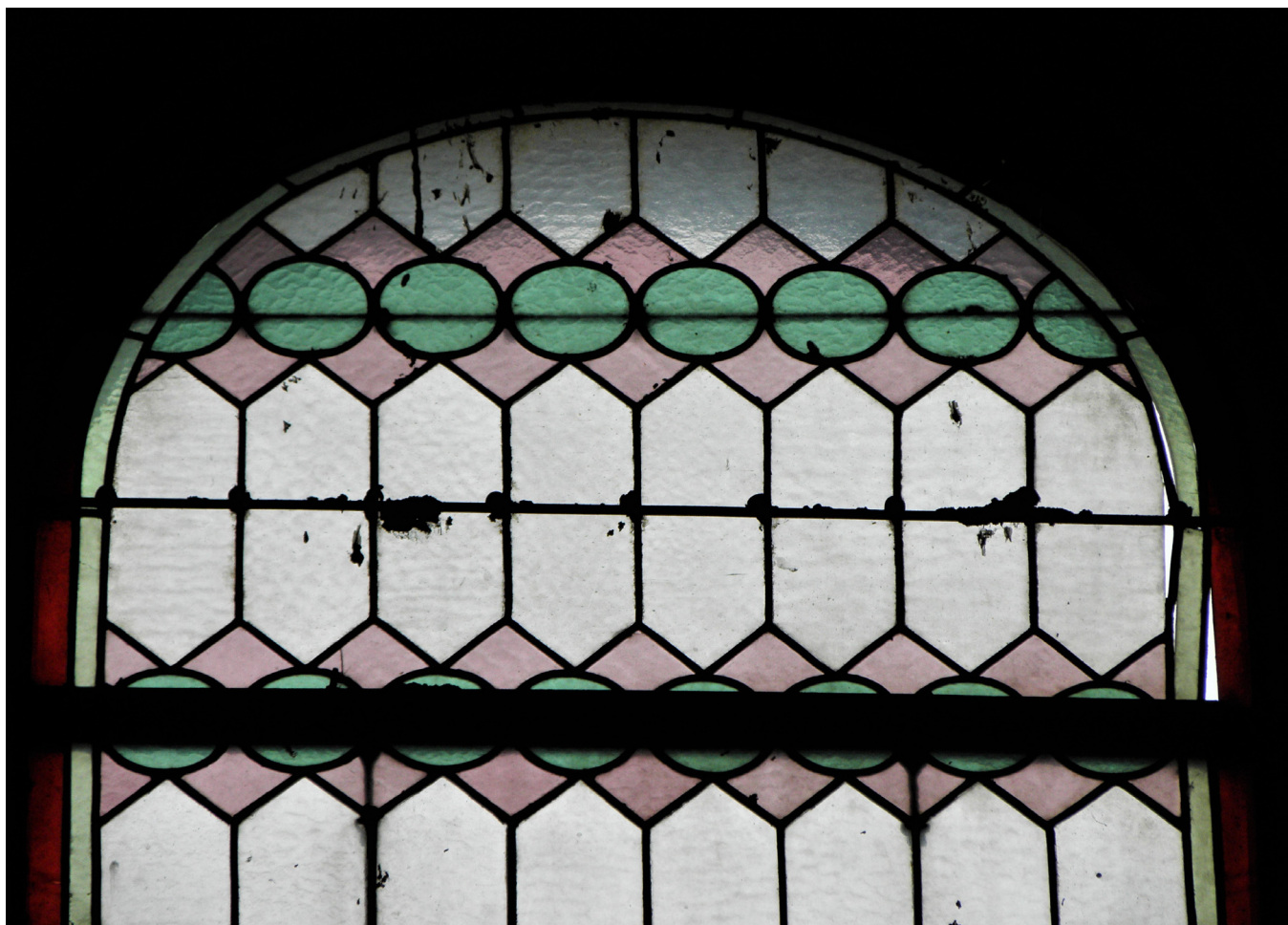
Vitraj č. 52 detail.

Vitraj č. 53.

Vitraj je v ploše zachovalá. Olovo je dožilé. Výplně jsou v ploše deformované, uvolněné.

Mezi středovými šestihrany a bordurou již vznikají mezery. Po stranách vitraje opět prosvítá světlo. Výplně v okně drží jen díky zpevňovacím výztuhám. Do střední výplně v minulosti někdo vsadil kruhový díl z tmavě zeleného skla.





Vitraj č. 53 detail.

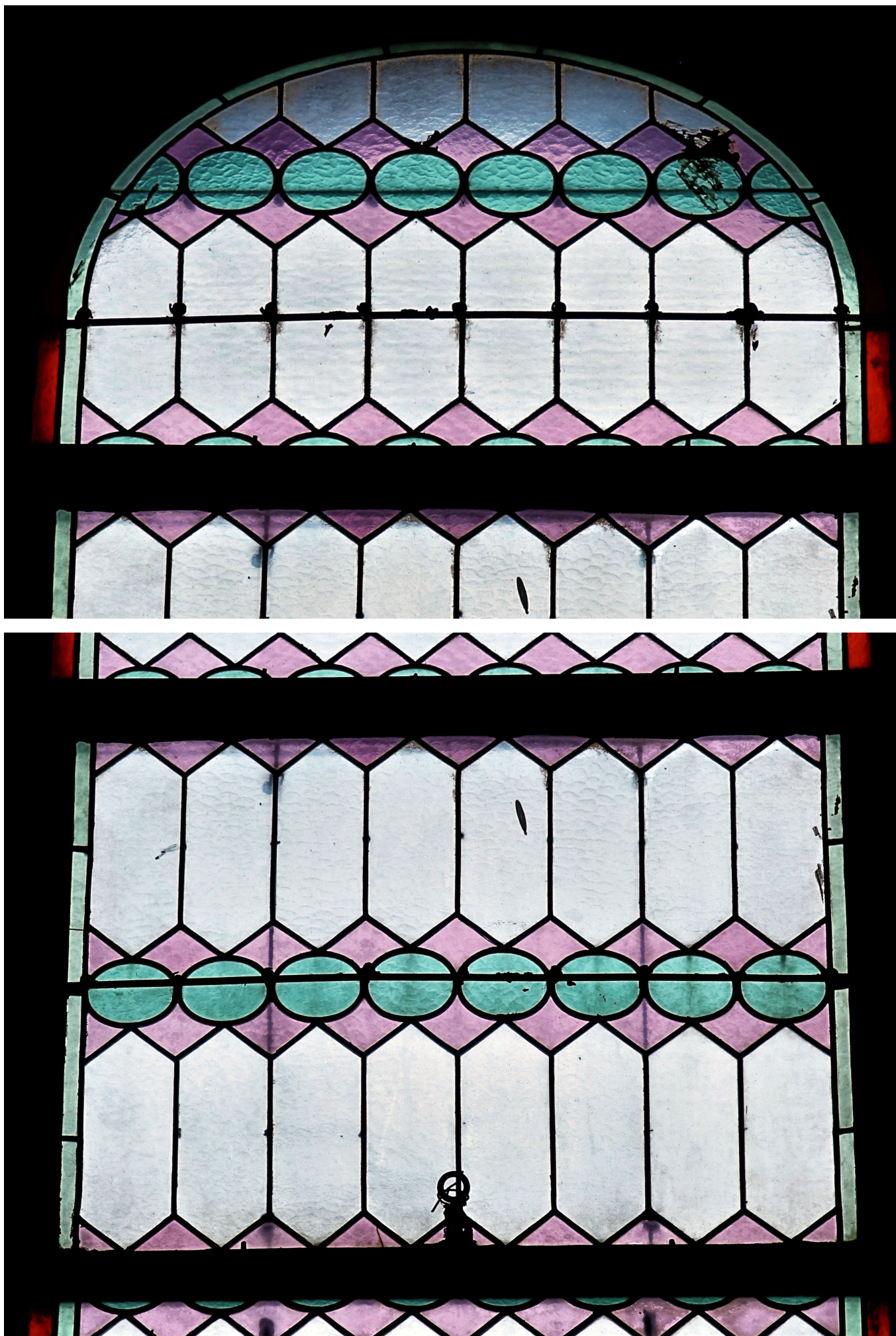


Vitraj č. 53 detail.

Vitraj č. 54.

Tato vitraj je v ploše zachovalá. Díky fungujícím výztuhám jsou výplně jen mírně deformované. Olověná vazba je dožilá a uvolněná. V tomto okně je opět větračka.





Vitraj č. 54 detail.

Vitraj č. 55.

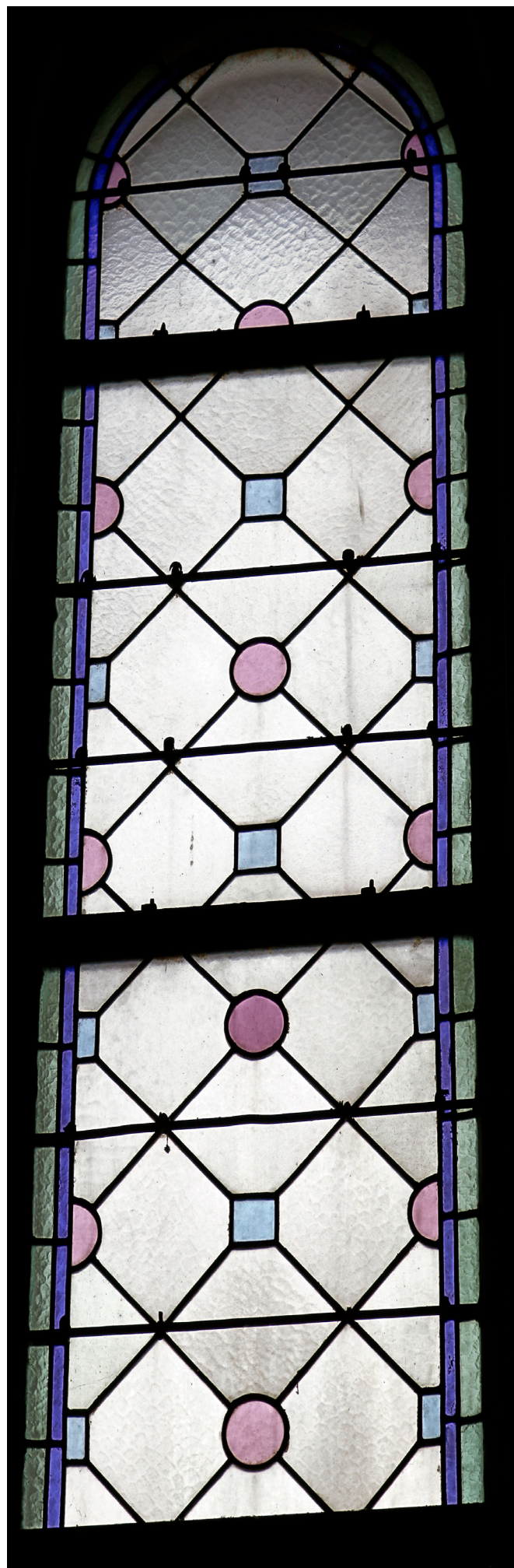
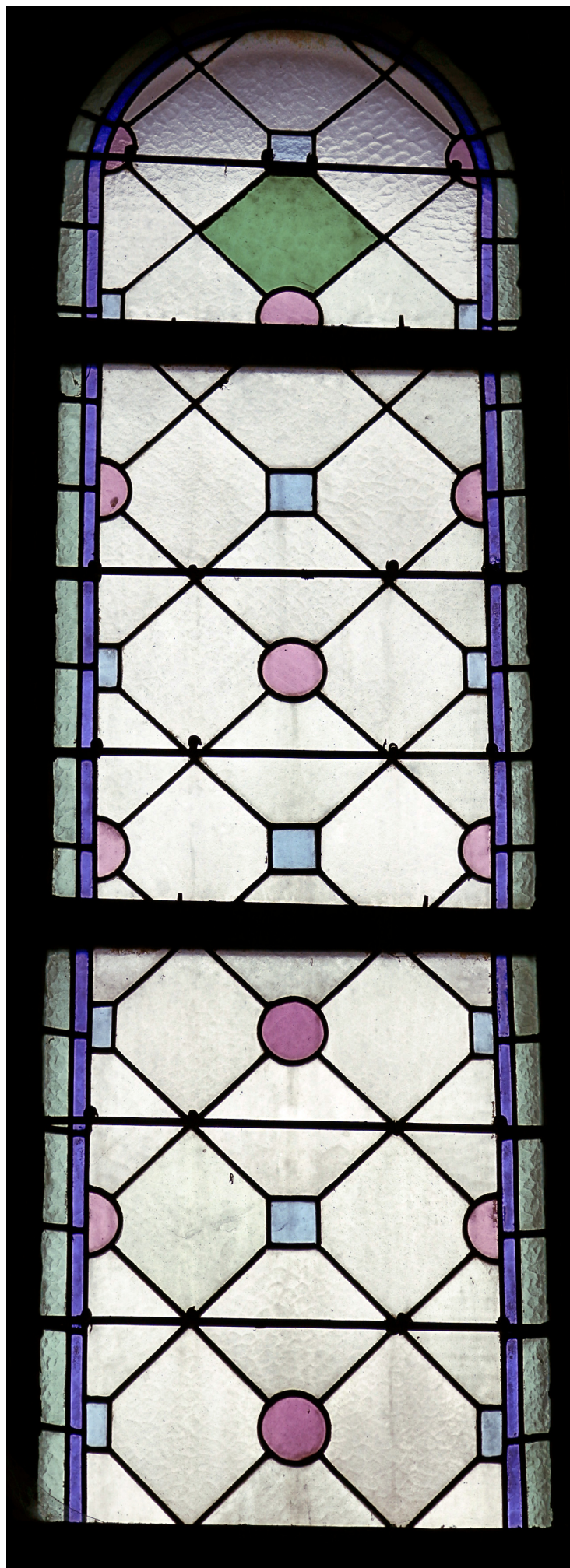
I tato vitraj je v ploše zachovalá. Olověná vazba je dožilá a uvolněná.
Díky fungujícím výztuhám jsou výplně jen mírně deformované.



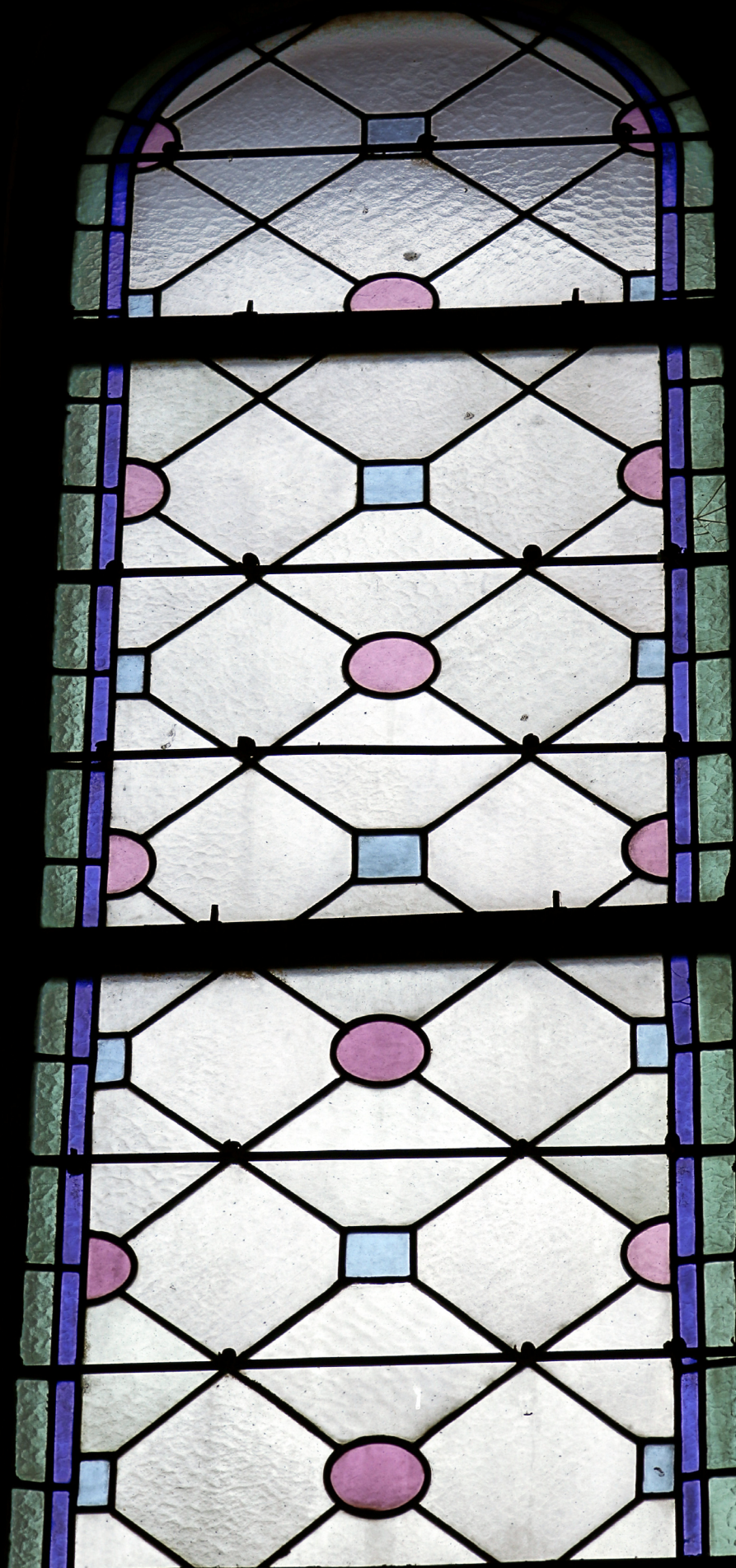
Okna horního patra levé strany kněžiště s vitrajemi č. 56, 57 a 58.

Rozměry vitrají č. 56 až 58: $0,54 \times 1,86 \text{ m} \times 3 \text{ ks} = 3,01 \text{ m}^2$

Tyto vitraje jsou složeny stejným způsobem jako vitraje na protější straně s č. 35,36 a 37. U oken jsou osazeny okapnice. Vitraje byly zřejmě v minulosti již překládané. U vitraje č. 56 bylo do horní výplně vsazeno odlišné náhradní sklo z tmavě zeleného skla. Obě další vitraje mají celé plochy zachovalé z původního materiálu. Podle stavu znečištění se dá usuzovat, že jsou v oknech již všechny tři vitraje (č. 56, 57 a 58) osazeny dlouhou dobu a olověná vazba bude dožilá. U vitrají č. 56 a 58 je nutné při překládání do nové olověné vazby upravit návaznost jednotlivých výplní. Současně osazené výplně na sebe dobře nenavazují.



Fotografie vitraje č. 56 a 57.



Fotografie vitraje č. 58..

Trojdílné okno v západní stěně v půdním prostoru s vitrají č. 59 ve středním okně.

Trojdílné okno v západní stěně v půdním prostoru s vitrají č. 59 ve středním okně.

Postraní okénka jsou označena čísla 60 a 61.

Rozměr okna č. 59: $0,48 \times 2,65 \text{ m} = 1,27 \text{ m}^2$.

Rozměr okének č. 60 a 61: $0,19 \times 1,30 \text{ m} \times 2 \text{ ks} = 0,49 \text{ m}^2$.

U prostředního okna č. 59 se zachovala jenom horní výplň vitraje. Podle této horní výplně je zřejmé, že vitraj byla složena z čirých pravoúhlých kosočtverců z katedrálního skla. Každý z nich měl do jednoho rohu vložený půlkruh ze žlutého katedrálu. Uprostřed obdélníkových výplní pak byly mezi kosočtverci také žluté kruhy. Po obvodu vitraje byla vedena bordura z modrého katedrálního skla. Prostřední okno je rozděleno kovovými předěly na tři díly. V prostředním díle je vložena větračka. Postranní okénka jsou rozdělena kovovým předělem na dva díly. V těchto dvou okénkách se vitraje nezachovaly. Jsou provizorně zaskleny čirým katedrálním sklem. Dá se předpokládat, že v okénkách byly jednoduše řešené vitraje. Navrhuji vitraje okének řešit jednoduchým motivem, který je u prostředního okna. Vzhledem k malé šířce levého i pravého okénka bych vynechal krajovou borduru a zachoval bych kosočtverce s kroužky. Velikost dílů by pak vycházela v přibližném rozměru jako u prostředního okna.



Fotografie vitraje č. 59..



Fotografie vitraje č. 59.



Fotografie vitraje č. 59, 60, 61.



Fotografie okének č. 60 a 61.

Ve věžích je 29 štěrbinových okének ve kterých jsou vsazeny kovové rámečky zasklené sklem s tlačným vzorem. Rozměry štěrbinových okének označených na bokorysech značkou VIT a číslem okénka:

čísla 62 až 79: $0,13 \times 1,98 \text{ m} = 0,26 \text{ m}^2 \times 18 \text{ ks} = 4,68 \text{ m}^2$

80 a 81: $0,09 \times 2,42 \text{ m} = 0,22 \text{ m}^2 \times 2 \text{ ks} = 0,44 \text{ m}^2$

82: $0,09 \times 1,93 \text{ m} = 0,17 \text{ m}^2$

83: $0,09 \times 1,58 \text{ m} = 0,14 \text{ m}^2$

84: $0,09 \times 1,13 \text{ m} = 0,10 \text{ m}^2$

85: $0,09 \times 1,41 \text{ m} = 0,13 \text{ m}^2$

86: $0,09 \times 1,18 \text{ m} = 0,11 \text{ m}^2$

87 až 94: $0,20 \times 1,72 \text{ m} = 0,34 \text{ m}^2 \times 8 \text{ ks} = 2,72 \text{ m}^2$

Štěrbínová okénka jsou v silných stěnách věží. Otvory oken se směrem k exteriéru značně zužují. Zasklené kovové rámečky jsou vesměs osazeny hluboko v nikách oken. Každý rám je na výšku několikrát dělený. Množství dělení je závislé na celkové výšce okna. Osazená skla jsou v rámech zajištěna slenářským tmelem. Několik skel je popraskaných a někde i skla již scházejí. Skla jsou osazovaná a tmelená z interiéru. Vzhledem k zúženému prostoru a hloubce osazení zasklených rámečků v některých nikách bude problém s případnou výměnou skla a nátěrem rámu z vnitřní strany. Ve všech okénkách bude třeba skla z interiéru i exteriéru omýt. Rámy pokud možno očistit od rzi a nečistot a nově natřít. Jednou základní a dvakrát vrchní černou, grafitovou, kovářskou barvou, zvenčí i zevnitř. Vyměnit popraskaná skla a doplnit scházející tabulky skel.

Ukázky štěrbinových okének:

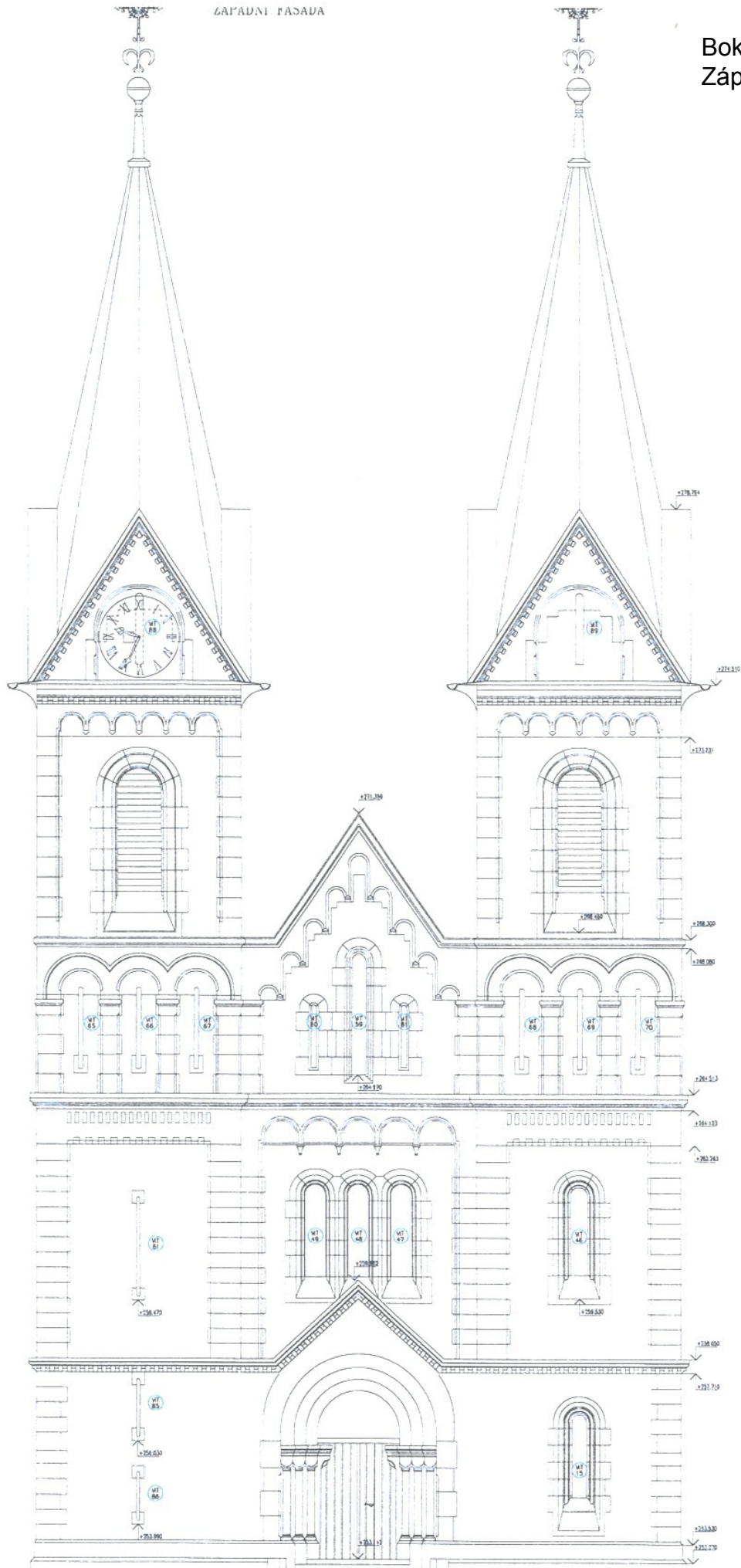






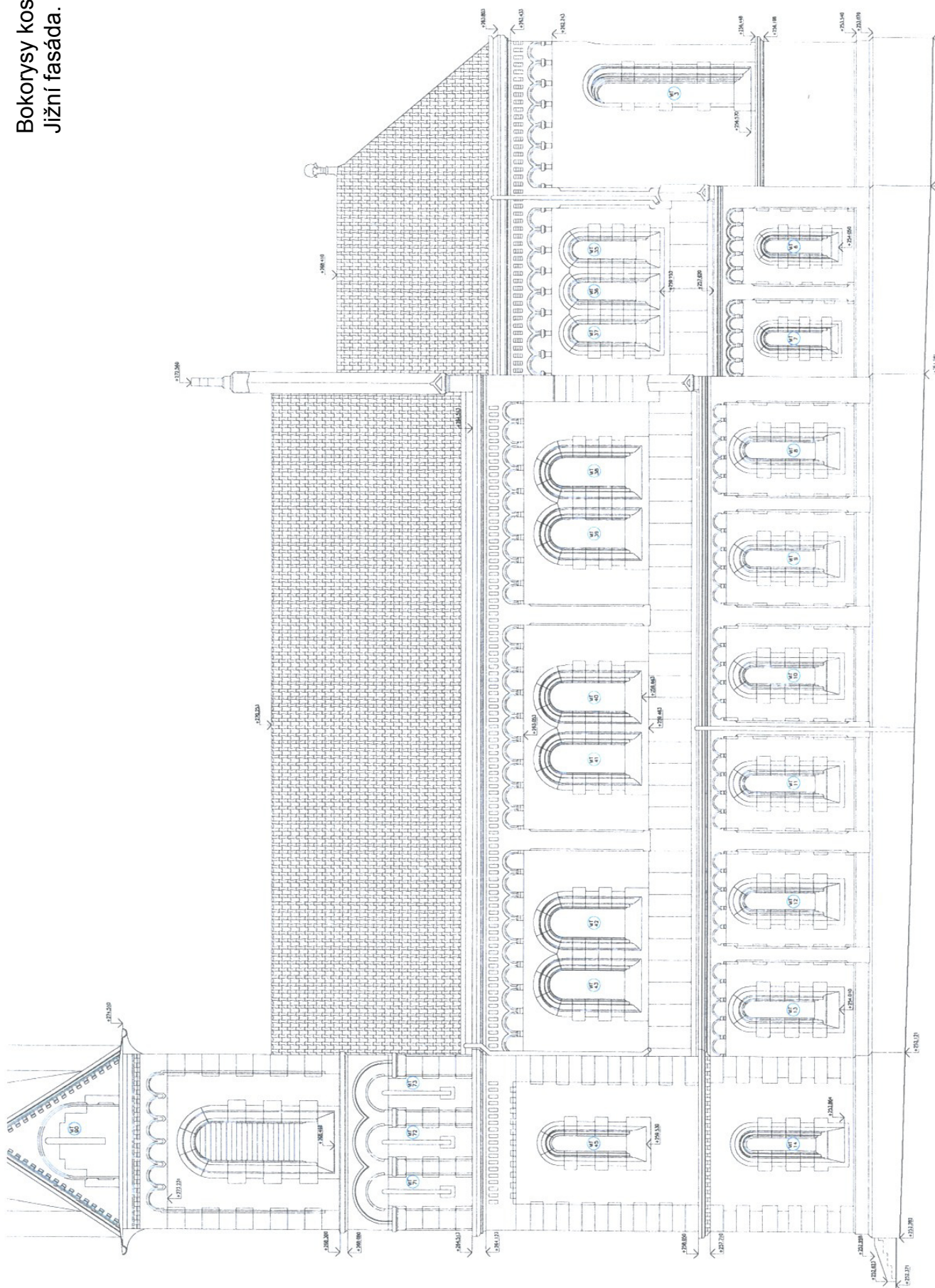
ZÁPADNÍ FASÁDA

Bokorysy kostela.
Západní fasáda.



okorysy kostela.
everní fasáda.

Bokorysy kostela.
Jižní fasáda.

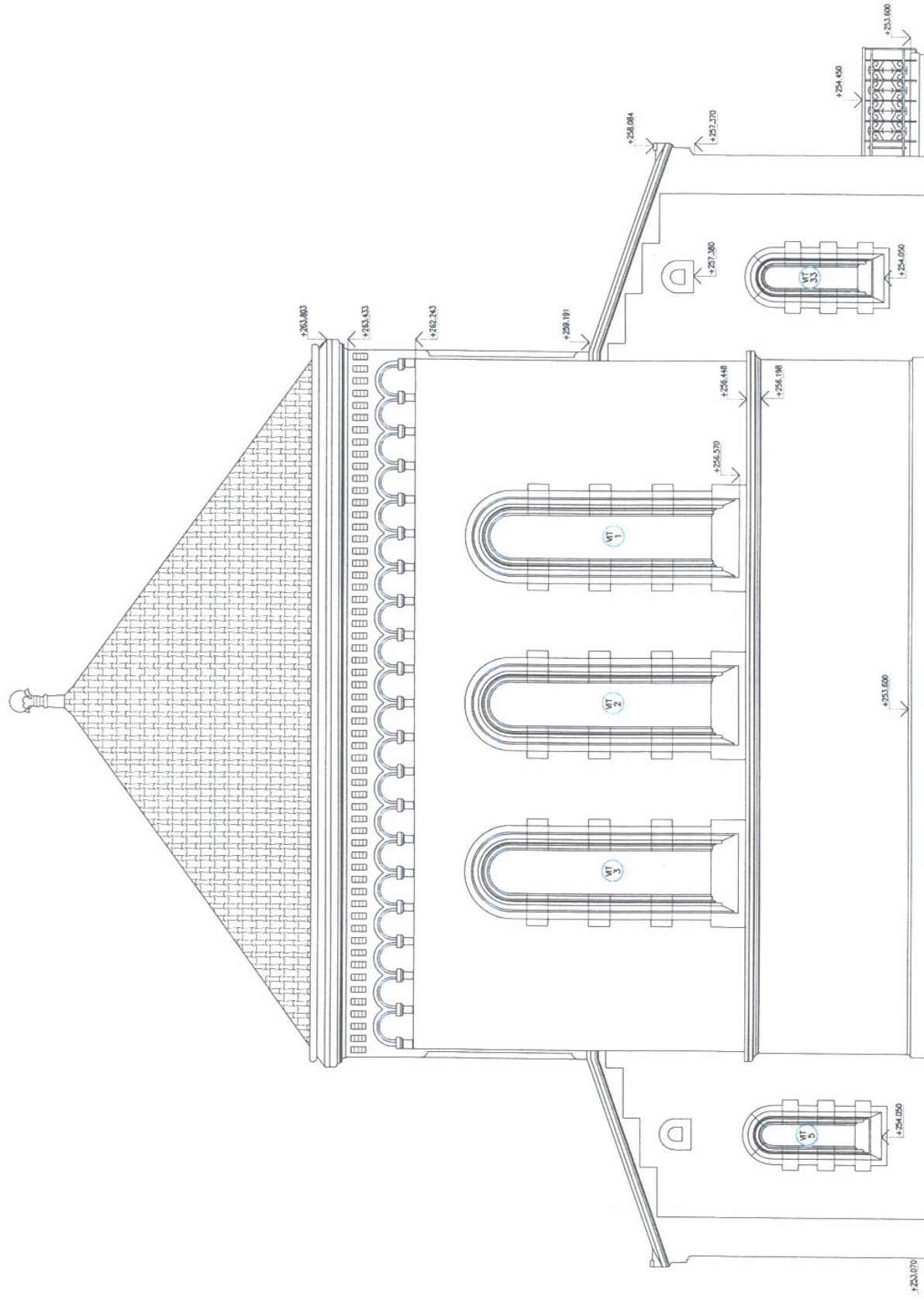


Bokorysy kostela.
Východní fasády věží

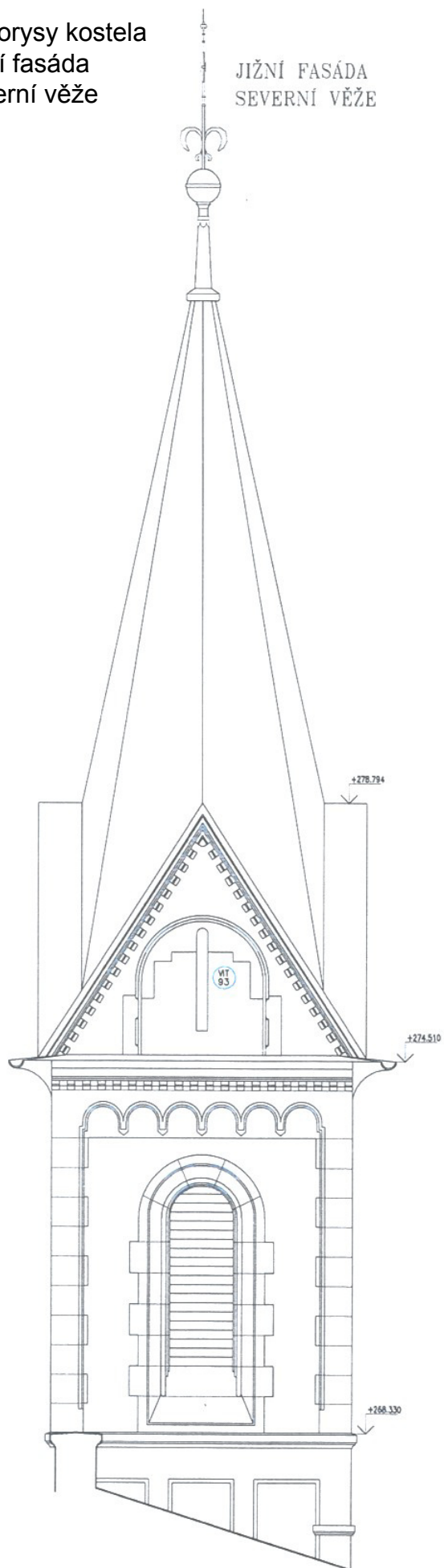
The drawing is a detailed architectural elevation of the church's side walls and towers. It features two prominent towers with gabled roofs, each containing a clock face. The central section between the towers is characterized by a large, pointed archway. The drawing is heavily annotated with technical specifications, including dimensions for heights and widths, and specific elevation points marked with symbols like '±271.208' and '±278.753'. Various window and door openings are labeled with codes such as 'VT 1', 'VT 21', 'VT 22', etc. The overall style is that of a traditional architectural blueprint.

VÝCHODNÍ FASÁDA – ROZVINUTÝ POHLED

Bokorysy kostela.
Východní fasáda rozvinutý pohled.



Bokorysy kostela
Jižní fasáda
severní věže



Bokorysy kostela
Severní fasáda
jižní věže

