



NÁBŘEŽÍ V TĚRLICKU

PARK A NÁBŘEŽNÍ MOLO NA ULICI PŘEHRADNÍ

Parc. č. 700/2, 701/2, 701/3, 702 a 703/2

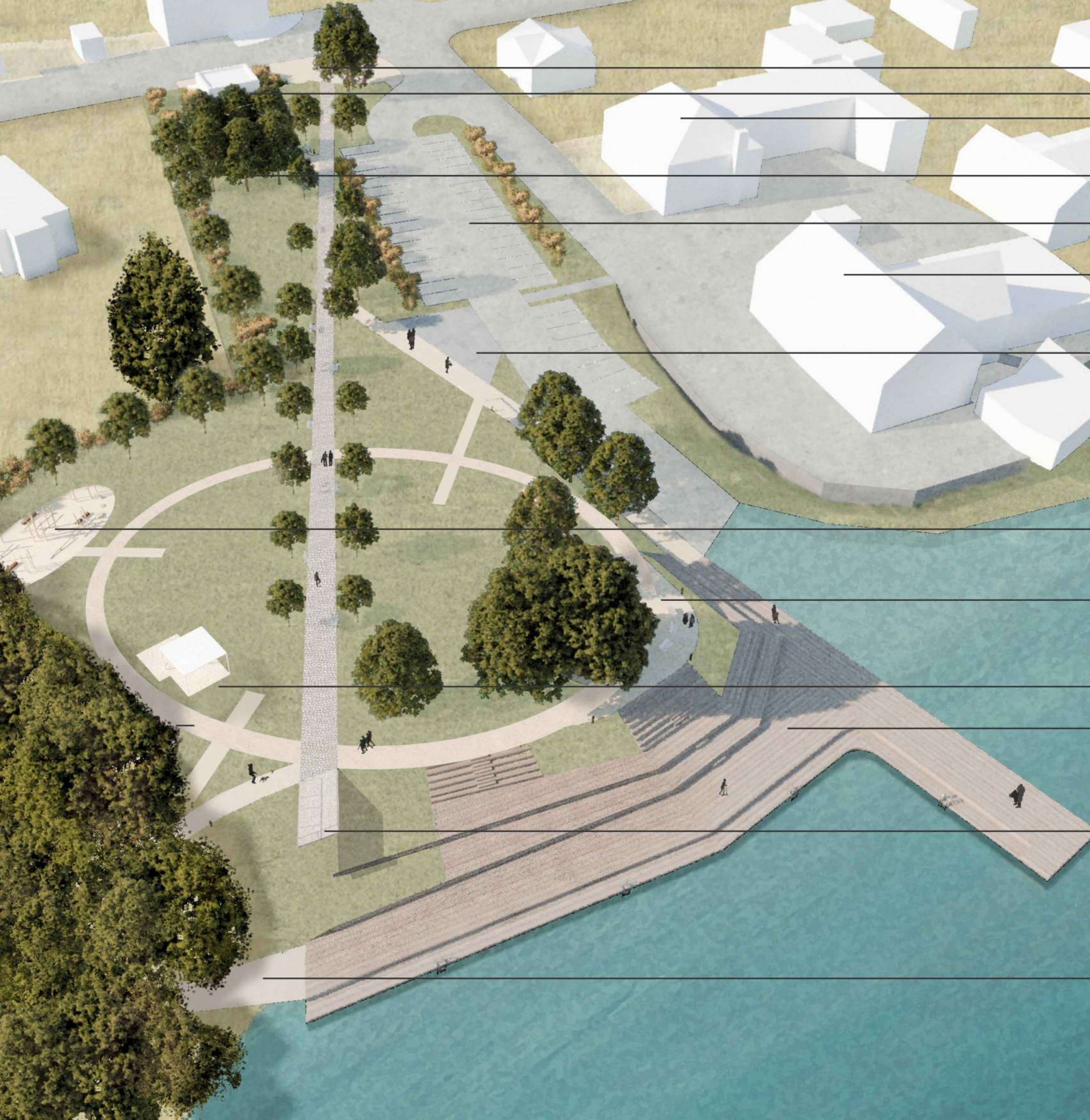
Ing. arch. Ondřej Žvak



Úvodní informace

Zadavatel: Obec Těrlicko
sídlo: Májová 474/16, 735042 Horní Těrlicko
IČ: 00297666
tel: 596 423 239

Vypracoval: Ing. arch. Ondřej Žvak
Průchodní 755, 73542 Horní Těrlicko
IČ: 06834469
tel: 776 330 844



Hlavní vstup - socha sv. Jana Nepomuckého

Wc u trafostanice

Policie ČR

Stromový altán - vzrostlé lípy v kruhu tvořící Slovanský symbol. Možnost posezení pod korunami stromů.

Parkoviště - 40 stání + 2 stání inv.

Restaurace Jaškovská krčma

Boční vstup z parkoviště

Dětské hřiště pro všechny věkové kategorie

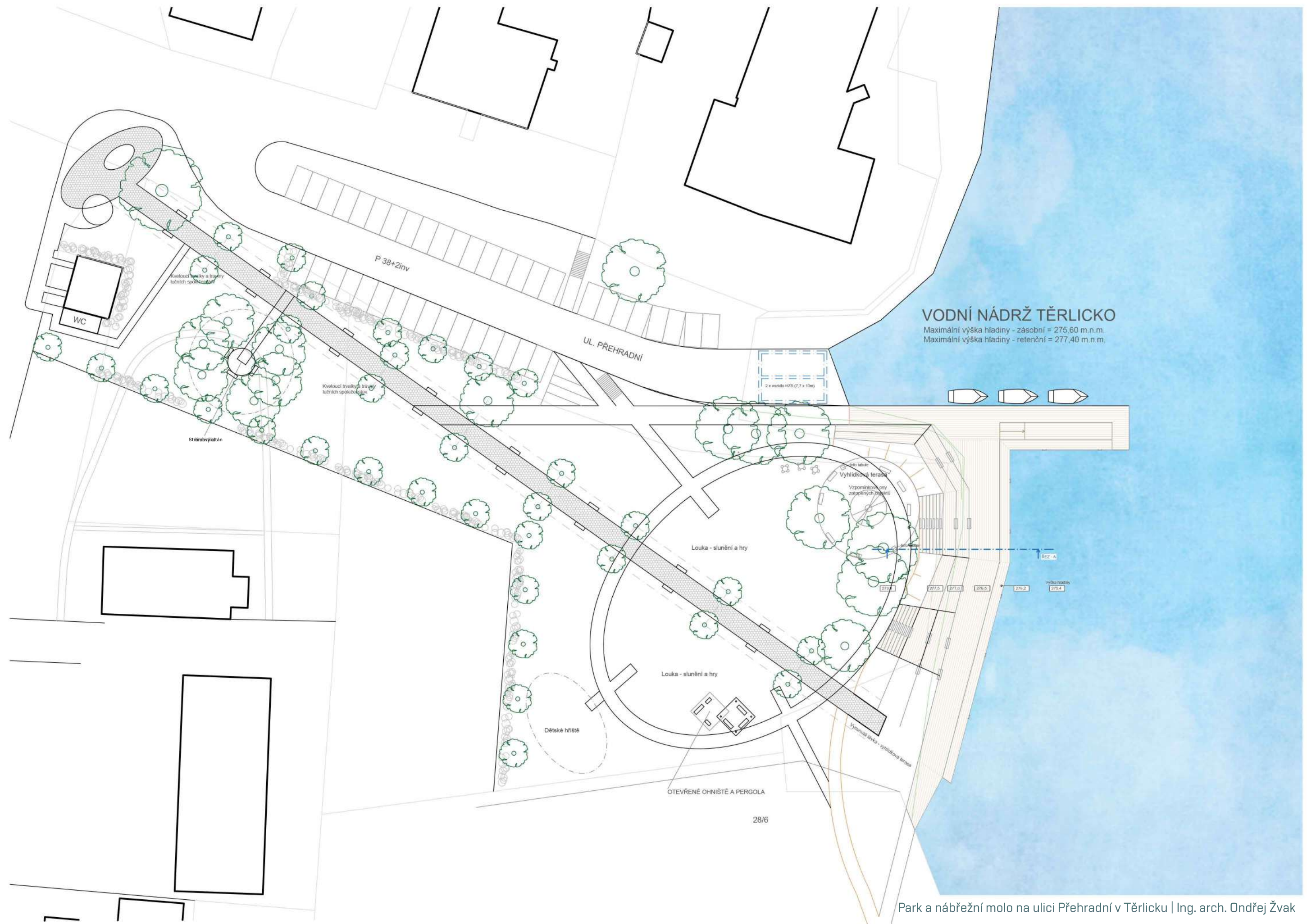
Vyhlídková terasa s informacemi k zatopené části Třebíčské přehradou a osovým ukazatelem směru významných budov pod přehradou

Pergola a grill s posezením

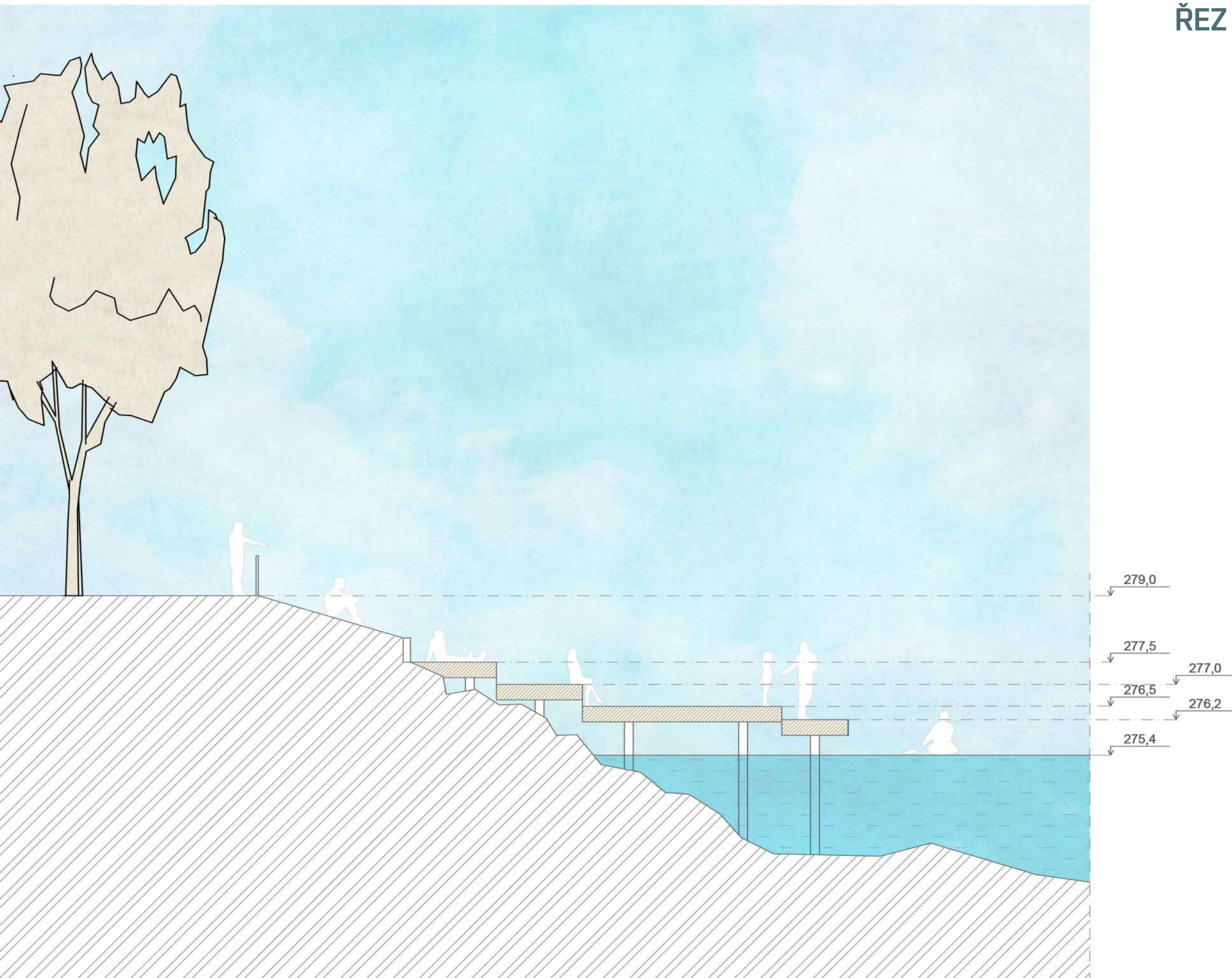
Nábřeží - pobytové a procházkové molo tvoří průchozí nábřeží plynule navazující na stezku kolem přehrady. Nábřežní molo je tvořeno hlavní částí - průchozí cesta kolem přehrady a také pobytovými stupni pro sezení či slunění. Nabízí se také pro vstup do vody ke koupání, což však není hlavní funkce.

Zakončení osy parku vyhlídkovou terasou na přehradu, která je vysunutá nad svah směrem k molu a nabízí tak výhled na plochu hladiny přehrady.

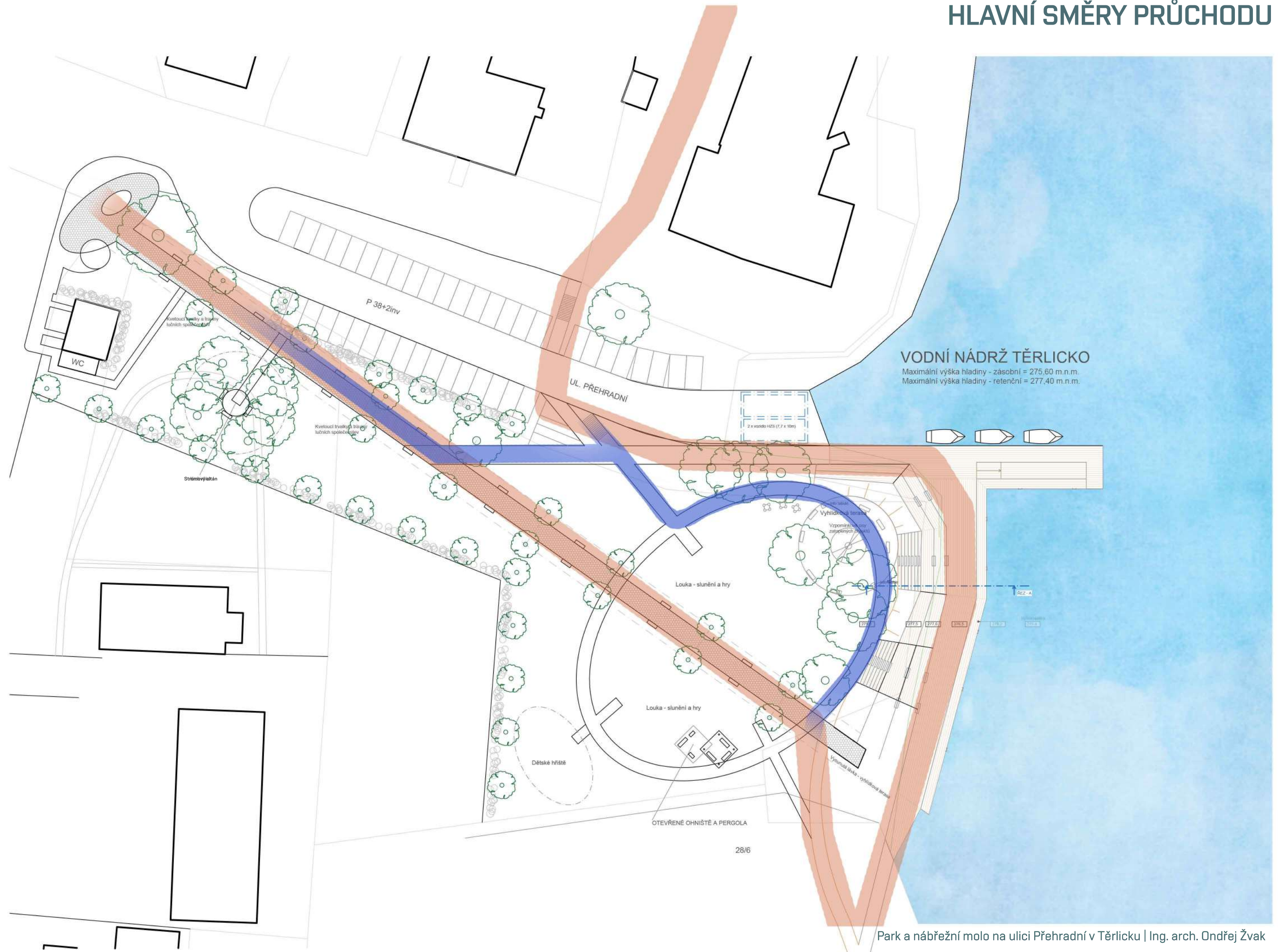
Napojení na pěší stezku kolem přehrady



ILUSTRATIVNÍ ŘEZ MOLEM ŘEZ A - A



HLAVNÍ SMĚRY PRŮCHODU





Park a nábřežní molo na ulici Přehradní v Třebícku | Ing. arch. Ondřej Žvak





REFERENCE DĚTSKÉHO HŘIŠTĚ



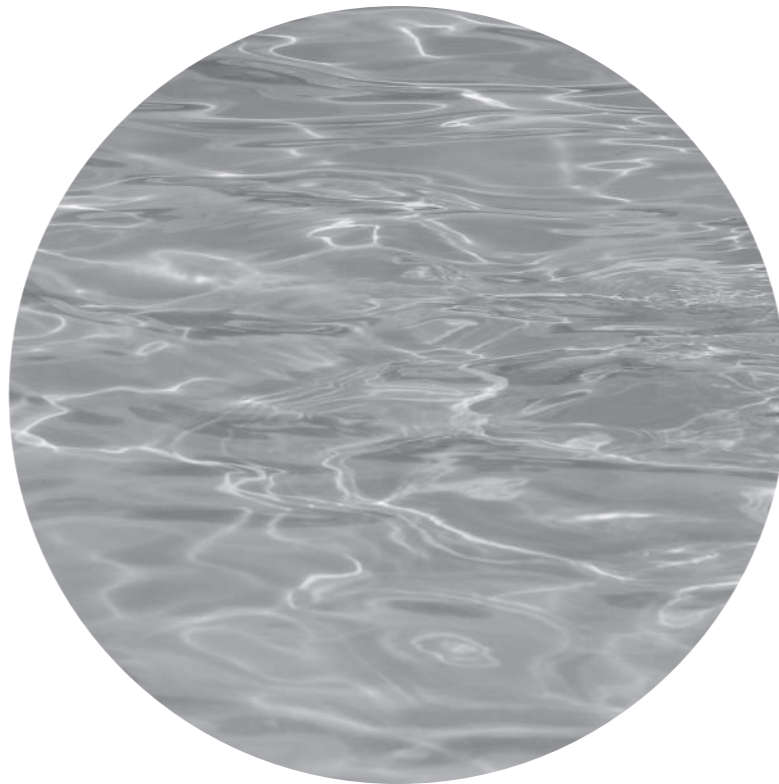
REFERENCE MOBILIÁŘE PARKU



**Návrh byl vytvořen s respektem a úctou především k
zatopené části Těrlicka, která se nachází v těsné blízkosti
parku pod hladinou vodní nádrže Těrlicko.**

Ing. arch. Ondřej Žvak

Následuje návrh tvorby informačních tabulí vzpomínkového charakteru na toto téma, zpracovaný grafickým studiem designed by Vilem Slíž. Tabule jakožto informační zdroj by se měly stát součástí parku a připomínat tyto události v historii obce.



Tvorba informačních tabulí o zatopeném Těrlicku

Průvodce zatopeným Těrlickem



Zatopené Těrlicko

Těrlická přehrada je nádrž vybudovaná v letech 1955 až 1964 za účelem zásobování dobů a Třebeckých Jezeříkem provozní vodou. K jejím dalším účelům patří ochrana před povodněmi, náleptovní průtoky ve Stoupcích v současné době především rekreace. V sedmdesátých letech byl v souvislosti se zajištěním provozní vody pro Elektrárnu Dětmarovice vybudován přivaděč z Ropítanky.



1/3



Zatopené Těrlicko

Zatopeno bylo 345 obytných, včetně vedlejších budov a kostelů. Svatostánek bylo vybudováno Těrlicko nové. V roce 1958 bylo zřízeno místní zdravotní středisko, v roce 1960 byla uzavřena podzemní železnice v Hradkovicích, v roce 1971 budovami dílny soustružnické a v první polovině 80. let 20. století postavena v Těrlicku nová škola fyzikálků.



2/3

Průvodce zatopeným Těrlickem



Zatopené Těrlicko

Těrlická přehrada je údolní nádrž vybudovaná v letech 1955 až 1964 za účelem zásobování dolů a Trineckých železáren provozní vodou. K jejím dalším účelům patří ochrana před povodněmi, nalepšování průtoků ve Stonávce v současné době především rekreace. V sedmdesátých letech byl v souvislosti se zajišťováním provozní vody pro Elektrárnu Dětmorovice vybudován přivaděč z Ropičanky.



1/3

Zatopené Těrlicko

Zatopeno bylo 141 objektů, včetně veřejných budov a kostela. Současně bylo vybudováno Těrlicko nové. V roce 1953 bylo zřízeno místní zdravotní středisko, v roce 1966 byla otevřena požární zbrojnice v Hradišti, v roce 1971 kulturní dům tamtéž a v první polovině 90. let 20. století proběhla v Těrlicku rozsáhlá plynofikace.



2/3

 **Jaškovská**

 **Náměstí**

 **Nábřeží**

 **Altán**

 **Přírodní stezka**

 **Molo**

 **Hřiště**

designed by **Vilém Slíž**

Návrh je zpracován s úctou k Těrlicku. Musím zdůraznit, že práce je prozatím ilustrativní a slouží především k prezentaci vizuálního stylu.