

Obec Těrlicko

Májová 474/16, 735 42 Těrlicko – Horní Těrlicko

IČ: 00297 666

DIČ: CZ00297 666

Starosta obce

Váš dopis zn.:

ze dne:

Č. j.:

Spis.č.: 000/2021/OTER/SnPo

Vyřizuje: Ing. Libor Gawlas

Telefon: 556 205 752

E-mail: libor.gawlas@terlicko.cz

GASTROMANIA CZ s.r.o.

Frýdecká 827/21

737 01 Český Těšín

IČO: 28654684

Datum: 03.11.2021

Písemná výzva k předložení cenové nabídky a prokázání kvalifikace k veřejné zakázce malého rozsahu na stavební práce

V souladu s ustanovením § 27 zákona č. 134/2016 Sb., o zadávání veřejných zakázek (dále jen „zákon“), ve znění pozdějších předpisů, Vás vyzýváme k podání nabídky na veřejnou zakázku malého rozsahu.

Nejedná se o zadávací řízení dle zákona č. 134/2016 Sb., o zadávání veřejných zakázek

NACENĚNÍ VYBAVENÍ KUCHYNĚ RESTAURACE PAPÍNO NA NÁMĚSTÍ V TĚRLICKU

ČÁST I

Identifikační údaje zadavatele

Název zadavatele: Obec Těrlicko
Adresa zadavatele: Májová 474/16, 735 42 Těrlicko – Horní Těrlicko
IČ zadavatele: 00297666
DIČ zadavatele: CZ00297666
Oprávněná osoba zadavatele: Mgr. Bc. Martin Polášek - starosta obce
URL zadavatele: <http://www.terlicko.cz>
Telefonní kontakt: 596 423 239

ČÁST II Identifikační údaje veřejné zakázky

<u>Veřejná zakázka:</u>	Nacení vybavení kuchyně restaurace Papíno na Náměstí Těrlicku
<u>Forma zadání:</u>	veřejná zakázka malého rozsahu, na stavební práce
<u>Místo realizace:</u>	Těrlicko, pozemek parc. č. 1244
<u>Katastrální území:</u>	Horní Těrlicko, okres: Karviná, kraj: Moravskoslezský

ČÁST III Informace o druhu a předmětu veřejné zakázky

Předmětem zakázky je vybavení kuchyně restaurace Papíno na Náměstí Těrlicku

Popis předmětu zakázky:

Po rekonstrukci celého objektu restaurace a, aby bylo umožněn její provoz rozhodlo vedení obce Těrlicko o nutnosti vybavení kuchyně restaurace Papíno na Náměstí Těrlicku.

Jedná se o dodávku zboží pro kuchyň stávajícího objektu.

V nabídce každého uchazeče bude cenová kalkulace nabídky pro vybavení kuchyně.

Organizovaná prohlídka místa plnění zakázky se nekoná. Prohlídka je dle uvážení každého uchazeče, po telefonické domluvě (tel: 556 205 752), každý uchazeč si může místo plnění zakázky prohlédnout. Prohlídku místa plnění zakázky všem uchazečům doporučujeme.

Kontaktní osobou pro doplňující informace: Ing. Libor Gawlas, tel.: 556 205 752, e-mail: libor.gawlas@terlicko.cz.

ČÁST IV Předpokládaná hodnota veřejné zakázky

Předpokládaná hodnota veřejné zakázky činí: **maximálně 1. 000 000 Kč bez DPH**

ČÁST V Termíny

Předpokládaný termín zahájení dodávky zboží:	prosinec 2021, leden 2022
Předpokládaná doba plnění:	2 měsíce
Předpokládaný termín dokončení prací:	leden 2022

ČÁST VI Lhůty a způsob zadání

Tato veřejná zakázka bude provedena obálkovou metodou, uchazeči budou osloveni. Veškeré příslušené dokumenty a přílohy požadovány dle výzvy, budou předloženy dle článku VII - Požadavky na prokázání splnění kvalifikace a XII - Podmínky a požadavky na způsob zpracování nabídky.

ČÁST VII

Požadavky na prokázání splnění kvalifikace

Základní způsobilost

Zadavatel požaduje splnění základní způsobilosti tzn., že dodavatel splňuje požadavky:

- a) nebyl v zemi svého sídla v posledních 5 letech před zahájením zadávacího řízení pravomocně odsouzen pro trestný čin uvedený v příloze č. 3 zákona, nebo obdobný trestný čin podle právního řádu země sídla dodavatele; k zahlazeným odsouzením se nepřihlíží,
- b) nemá v České republice nebo v zemi svého sídla v evidenci daní zachycen splatný daňový nedoplatek,
- c) nemá v České republice nebo v zemi svého sídla splatný nedoplatek na pojistném nebo na penále na veřejné zdravotní pojištění,
- d) nemá v České republice nebo v zemi svého sídla splatný nedoplatek na pojistném nebo na penále na sociální zabezpečení a příspěvku na státní politiku zaměstnanosti,
- e) není v likvidaci a proti němuž nebylo vydáno rozhodnutí o úpadku, vůči němuž nebyla nařízena nucená správa podle jiného právního předpisu nebo v obdobné situaci podle právního řádu země sídla dodavatele.

Splnění základní způsobilosti může uchazeč zadavateli prokázat předložením čestného prohlášení dle § 75 zákona a zároveň výpisem ze seznamu kvalifikovaných dodavatelů, dle § 228 zákona.

Profesní způsobilost

Uchazeč je povinen předložit:

- a) Výpis z obchodního rejstříku, pokud je v něm zapsán, ne starší 90-ti dnů (požaduje se úředně ověřená kopie),
- b) Živnostenský list na předmět veřejné zakázky (nepožaduje se úředně ověřená kopie)

Technická kvalifikace

- a) Uchazeč předloží seznam významných služeb poskytnutých dodavatelem v posledních 3 letech s uvedením jejich rozsahu, ceny, doby poskytnutí a identifikaci objednatele, včetně osvědčení objednatele o řádném poskytnutí a dokončení těchto prací a kontaktní osoby objednatele, u které bude možné realizaci významné služby ověřit (v prosté kopii). Zadavatel bude považovat tento technický kvalifikační požadavek za splněný, pokud dodavatel v daných letech provedl alespoň 2 zakázky obdobného charakteru s plněním min. 400 000,- Kč bez DPH za každou z nich.

Uchazeč prokazuje splnění kvalifikace ve lhůtě stanovené pro podání nabídek, doklady ke kvalifikaci budou součástí nabídky. Pokud uchazeč ve své nabídce neprokáže kvalifikaci stanoveným způsobem, nebude jeho nabídka hodnocena. Zadavatel však má právo požadovat vyjasnění nebo doplnění kvalifikace.

Další doklady se nepožadují.

ČÁST VIII

Údaje o hodnotících kritériích

Základním kritériem hodnocení je splnění podmínek zadání a výše nabídkové ceny.

Nabídková cena bude uvedena na krycím listu nabídky (viz Příloha č. 1). Nabídková cena bude zpracována v souladu se zadávacími podmínkami.

Nabídková cena bude stanovena jako cena „nejvýše přípustná“. V případě, že v rámci zakázky bude

podávat nabídku plátce i neplátce DPH, rozhodující bude celková cena zakázky, tedy cena včetně DPH. Podmínkou pro hodnocení nabídky je splnění podmínek zadávacího řízení v této výzvě a splnění stanovených požadavků. Nabídky, které je splňovat nebudou, budou z hodnocení vyřazeny.

ČÁST IX **Ostatní ujednání**

Zadavatel si vyhrazuje právo:

- odmítnout předložené nabídky,
- změnit či doplnit podmínky zadání veřejné zakázky (rozdělit zakázku na etapy),
- zrušit zadání veřejné zakázky,
- nevybrat žádnou z podaných nabídek,
- smlouvu neuzavřít,
- na zakázku nebude poskytnutá záloha a nabídka je bezplatná,
- o znění smlouvy o dílo dále jednat a požadovat její doplnění nebo změnu,
- nehodnotit nabídky, které nesplňují požadavky písemné výzvy,
- po předání dílčí části dokončeného díla PD (dle jednotlivých etap), předat zpracovanou část k oponentnímu posouzení. Doba oponentního posouzení bude započítána do lhůty v rámci celé veřejné zakázky a zadavatel si vyhrazuje pro oponentní posouzení lhůtu 14 dní, včetně předání a převzetí. Po oponentním posouzení bude dílčí část zpracované PD oficiálně převzata předávacím protokolem, bez/s připomínkami.

Zadavatel nabídky uchazečům nebude vracet, tyto zůstávají u zadavatele jako součást dokumentace o zadání veřejné zakázky.

Cena bude obsahovat ocenění všech prací a dodávek vyplývajících ze zadání zakázky. Zhotovitel potvrzuje, že se v plném rozsahu seznámil s rozsahem a povahou díla, že jsou mu známy veškeré technické, kvalitativní a jiné podmínky nezbytné k realizaci díla, a že disponuje takovými kapacitami a odbornými znalostmi, jež jsou k provedení díla nezbytné.

Dílo bude provedeno v rozsahu, kvalitě, termínu a za podmínek uvedených v zadávací dokumentaci. Realizovaný předmět Díla musí odpovídat technickým požadavkům, tj. zejména technickým a bezpečnostním normám pro daný druh Díla. Realizovaný předmět Díla musí dále odpovídat obecně závazným právním předpisům ČR účinným v době provádění a předání a převzetí Díla. Zhotovitel se zavazuje po celou dobu provádění Díla dodržovat veškeré obecně závazné právní předpisy ČR.

Požadavek na uvedení poddodavatelů:

V souladu s ustanovením § 44 odst. 6 zákona zadavatel požaduje, aby uchazeč v nabídce specifikoval části veřejné zakázky, které má v úmyslu zadat jednomu či více poddodavatelům a aby současně uvedl identifikační údaje a kontaktní údaje každého poddodavatele. Uchazeč tuto podmínku zadavatele splní formou Seznamu poddodavatelů, v němž popíše poddodavatelský systém spolu s uvedením, jakou část veřejné zakázky budou konkrétní poddodavatelé realizovat (s uvedením druhu činností a procentuálního a finančního podílu na předmětu veřejné zakázky). Za poddodávku je pro tento účel považována realizace dílčích částí zakázky jinými subjekty pro vítěze výběrového řízení.

Uchazeč dále doloží v nabídce závazné písemné Prohlášení každého poddodavatele o budoucí spolupráci, podepsané osobami oprávněnými jednat jménem či za poddodavatele. V požadovaném Prohlášení, zpracovaném samostatně podle jednotlivých poddodavatelů, se každý takový poddodavatel zaváže, že v případě zadání veřejné zakázky uchazeči bude akceptovat závazek podílet se na plnění této veřejné zakázky ve stanoveném rozsahu. Lze prokázat i Smlouvou s budoucím poddodavatelem.

V případě, že uchazeč nemá v úmyslu zadat určitou část veřejné zakázky jiné osobě (poddodavateli) doloží ve své nabídce písemné Prohlášení, s uvedením této skutečnosti.

ČÁST X

Požadavky na varianty

Zadavatel připouští variantní řešení, dle technického řešení každého uchazeče a splnění podmínek (viz část III - Informace o druhu a předmětu veřejné zakázky) na základě zpracování dle podkladu studie proveditelnosti.

Článek XI

Požadavky na způsob stanovení nabídkové ceny

Uchazeč stanoví nabídkovou cenu pro realizaci celé veřejné zakázky. Nabídková cena bude stanovena jako cena „nejvýše přípustná“ a musí v ní být zahrnuty veškeré náklady spojené s realizací předmětu veřejné zakázky. Podrobný popis je uveden v části III - Informace o druhu a předmětu veřejné zakázky.

Nabídková cena bude uvedena v české měně, v členění:

- nabídková cena bez DPH,
- samostatně DPH (sazba 21 %),
- celková nabídková cena včetně DPH,

V případě, že v rámci zakázky bude podávat nabídku plátce i neplátce DPH, rozhodující bude celková cena zakázky, tedy cena včetně DPH. Nabídková cena celkem ve výše zmíněné skladbě bude uvedena na krycím listu nabídky. Dodán bude i popis technického řešení a způsob realizace. Součástí nabídkové ceny jsou i práce, dodávky a náklady, které nejsou uvedeny v této výzvě, nebo její příloze, ale uchazeč je jako odborník předpokládá, nebo měl předpokládat a do své ceny je musí zahrnout.

ČÁST XII

Podmínky a požadavky na způsob zpracování nabídky

Zhotovitel ve své nabídce uvede své identifikační údaje, a to v rozsahu:

- název obchodní firmy,
- datum zapsání v obchodním rejstříku,
- sídlo (místo podnikání / bydliště),
- jméno osoby oprávněné jednat jménem dodavatele,
- IČ, DIČ, telefon, fax, e-mail (pro komunikaci v průběhu procesu zadávání zakázky) a URL adresu.

Dodavatel ve své nabídce předloží návrh smlouvy podepsaný osobou oprávněnou jednat jménem firmy a prohlášení, z něhož bude vyplývat, že je uchazeč vázán celým obsahem nabídky po celou dobu běhu zadávací lhůty. Pokud návrh smlouvy podepíše zmocněná osoba, musí být součástí nabídky uchazeče též příslušná platná plná moc, v podobě prosté kopie. Písemný návrh smlouvy musí akceptovat obchodní podmínky, text výzvy o zahájení zadávacího řízení, zadávací dokumentaci nebo jiné dokumenty obsahující vymezení předmětu veřejné zakázky. V případě, že se písemný návrh smlouvy (obchodní podmínky), dále jen „návrh smlouvy“ předložený v nabídce od obchodních podmínek odchýlí, vyhrazuje si zadavatel právo takovou nabídku odmítnout. Údaje uvedené v návrhu smlouvy se nesmí lišit od údajů uvedených v jiné části nabídky uchazeče (krycí list). V případě rozporu je pak vždy rozhodující písemný návrh smlouvy. Zhotovitel ve své nabídce přiloží samostatně návrh smlouvy, včetně příloh podepsané oprávněnou osobou. Návrh bude použit pro případné uzavření smlouvy.

Nabídková cena bude členěna po jednotlivých položkách za každé nabídkové zboží. Součástí nabídky budou rovněž další dokumenty požadované zadavatelem, včetně dokladů a informací prokazujících splnění kvalifikace. Nabídka bude předložena v českém jazyce v jednom vyhotovení.

Nabídka uchazeče nesmí obsahovat přepisy nebo opravy. Všechny listy nabídky, včetně příloh budou řádně očíslovány vzestupnou číselnou řadou.

Součástí nabídky dále bude prohlášení uchazeče že:

- v případě výběru jeho nabídky bude mít po celou dobu realizace a záruční doby předmětu veřejné zakázky sjednanou platnou smlouvu pro pojištění odpovědnosti za škody způsobené v souvislosti s realizací předmětu veřejné zakázky
- se v plném rozsahu seznámil s rozsahem a povahou díla, že jsou mu známy veškeré technické, kvalitativní a jiné podmínky nezbytné k realizaci díla, a že disponuje takovými kapacitami a odbornými znalostmi, jež jsou k provedení díla nezbytné.
- není subdodavatelem jiného uchazeče o tuto veřejnou zakázku.

Dokumenty budou v nabídce seřazeny v pořadí:

1. krycí list
2. návrh smlouvy o dílo
3. stručný popis návrhu realizace, podrobný popis specifikace a soupisu prací technického provedení
4. ocenění prací dle informací z výzvy k veřejné zakázce
5. ostatní dokumenty (viz ČÁST VII - Požadavky na prokázání splnění kvalifikace):
 - a) doložení kvalifikace nebo výpis ze seznamu kvalifikovaných dodavatelů,
 - b) výpis z evidence Rejstříku trestů,
 - c) kopie potvrzení příslušného Finančního úřadu,
 - d) kopie potvrzení příslušného orgánu České správy sociálního zabezpečení,
 - e) kopie výpisu z Obchodního/Živnostenského rejstříku,
 - f) kopii platné sjednané pojistné smlouvy nebo čestné prohlášení k pojištění (viz odstavec níže, pod 6- a),
 - g) reference realizovaných významných služeb poskytnutých dodavatelem v posledních 3 letech s uvedením jejich rozsahu a doby poskytnutí v obdobné finanční hodnotě dle výzvy,
6. čestné prohlášení, že:
 - a) v případě výběru jeho nabídky bude mít po celou dobu realizace a záruční doby předmětu veřejné zakázky sjednanou platnou smlouvu pro pojištění odpovědnosti za škody způsobené v souvislosti s realizací předmětu veřejné zakázky
 - b) se v plném rozsahu seznámil s rozsahem a povahou díla, že jsou mu známy veškeré technické, kvalitativní a jiné podmínky nezbytné k realizaci díla, a že disponuje takovými kapacitami a odbornými znalostmi, jež jsou k provedení díla nezbytné,
 - c) není poddodavatelem jiného uchazeče o tuto veřejnou zakázku.

Uvedené dokumenty bodu 5a – 5f je možno nahradit čestným prohlášením. Dokumenty bodu 5g je nutno doložit referenčními listy potvrzenými oprávněnou osobou objednatele v prosté kopii. Originály těchto dokumentů budou doloženy při podpisu smlouvy. Položkový rozpočet bude součástí Smlouvy o dílo.

Místo, lhůta a způsob podání nabídky

Místo podání: Obecní úřad Těrlicko, Májová 474/16, 735 42 Těrlicko – Horní Těrlicko
Lhůta podání nabídky: **24. 11. 2021 do 15⁰⁰ hodin**

Nabídka uchazeče musí být podána v písemné podobě v uzavřené obálce (označené názvem veřejné zakázky a nápisem NEOTVÍRAT). Nabídka může být zadavateli podána osobně (na podatelnu OÚ Těrlicko) nebo doporučeně poštovní zásilkou. V případě doručování nabídek poštou je za předání považováno převzetí zásilky adresátem. Při osobním předání bude doložen doklad opatřený datem a časovým údajem.

Článek XIV

Soutěžní lhůta a lhůta pro vyhodnocení nabídek

Zadávací lhůta začíná běžet dnem vyhlášení a končí 24.11. 2021 v 15⁰⁰ hodin. Uchazeči jsou svými nabídkami vázáni do doby uzavření smlouvy.

Soutěžní lhůta začíná běžet po skončení lhůty pro podání nabídky a končí **30.11. 2021**. V této lhůtě provede zadavatel kontrolu a posouzení nabídek, výběr nejvhodnějších nabídek a sdělí písemně všem uchazečům, zda jejich nabídka byla či nebyla přijata. Po otevření obálek si zadavatel vyhrazuje právo získávat doplňující a upřesňující informace pro své rozhodování.

ČÁST XV

Záruční podmínky

Počátek běhu délky záruční doby je stanoven ode dne dodávky a jeho předání zadavateli na základě písemného předávacího protokolu a odstranění všech zjištěných vad a nedodělků. Minimální záruční doba požadovaná zadavatelem je ve výši 24 měsíců.

ČÁST XVI

Sankce

1. V případě neuzavření smlouvy o dílo nebo neplnění předmětu díla ze strany zhotovitele bude účtována sankce ve výši 200 000 Kč.
2. V případě opožděného předání předmětu dle smlouvy o dílo bude účtována sankce ve výši 0,5 % za každý den prodlení, z celkové ceny díla, až do doby dokončení a předání díla bez vad a nedodělků.
3. V případě nedodržení dohodnutého termínu k odstranění vady, která se projevila v záruční době, je objednatel oprávněn účtovat zhotoviteli smluvní pokutu ve výši 0,03 % z celkové ceny díla včetně DPH za každý i započatý kalendářní den prodlení.
4. V případě, že závazek provést dílo zanikne řádným ukončením díla nebo odstoupením od Smlouvy, nezaniká objednateli nárok na smluvní pokutu, pokud vznikl dřívějším porušením povinností zhotovitelem.
5. Zánik závazku pozdním plněním neznamená zánik nároku na smluvní pokutu za prodlení s plněním.
6. Smluvní pokuty sjednané smlouvou o dílo zaplatí zhotovitel nezávisle na zavinění a na tom, zda a v jaké výši vznikne objednateli škoda, kterou lze vymáhat samostatně.
7. Smluvní pokuty je objednatel oprávněn započíst proti pohledávce zhotovitele a naopak.

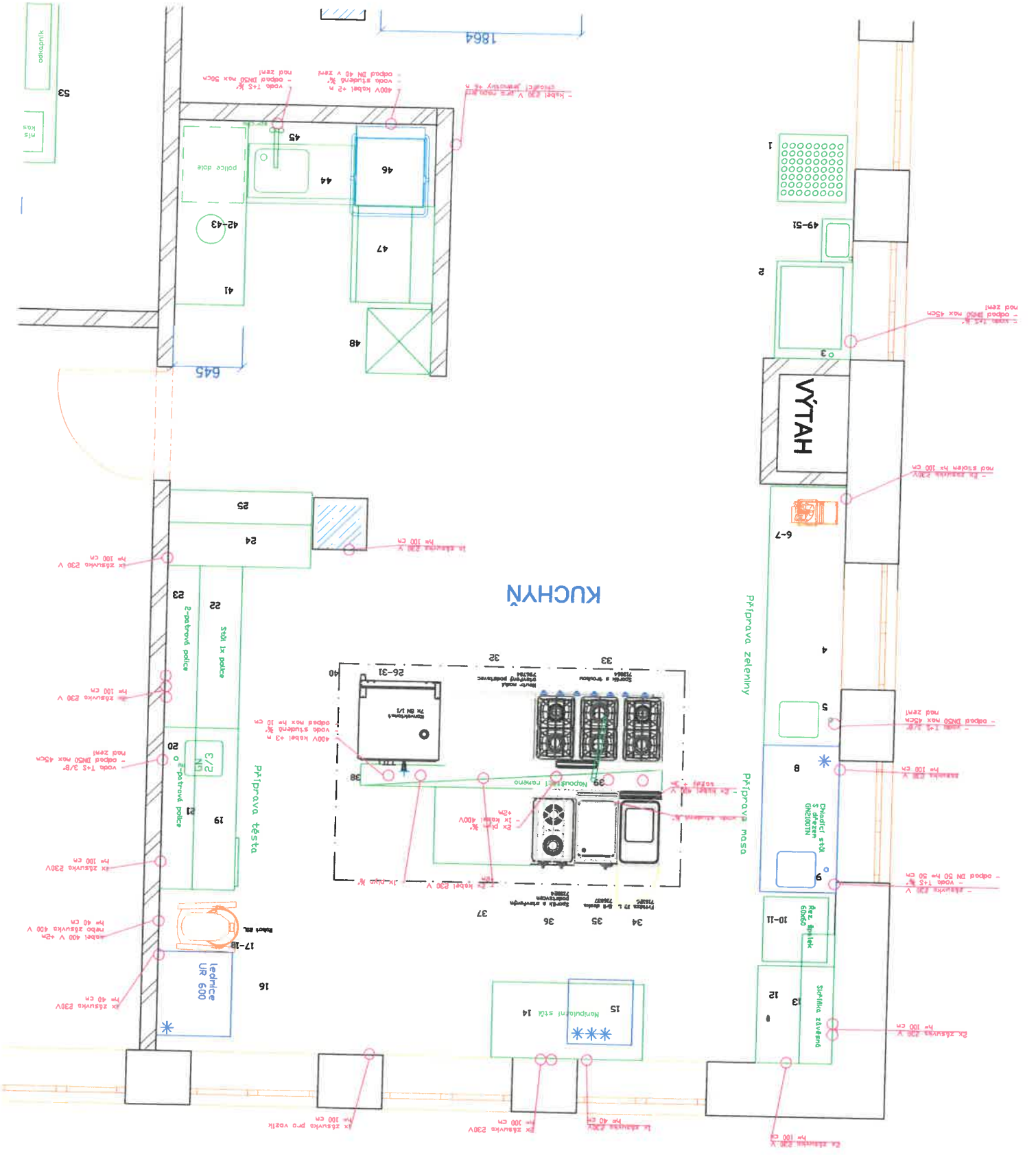
8. Smluvní pokuta je splatná ve lhůtě 21 dnů od doručení výzvy k zaplacení a vystavení daňového dokladu.

Ing. Libor Gawlas

S pověřením starosty obce



Přílohy: Situační výkres kuchyně
Slepý rozpočet na vybavení



sleva	Cena po slevě	ks	Celkem Kč	poznámky
	0 Kč	1	0,00 Kč	
	0 Kč	1	0,00 Kč	
	0 Kč	1	0,00 Kč	Voda 1/2" T+S, odpad DN 50 výška max 450 mm nad zemí
	0 Kč	1	0,00 Kč	
	0 Kč	1	0,00 Kč	Voda 3/8" T+S, odpad DN 50 výška max 450 mm nad zemí
	0 Kč	1	0,00 Kč	Zásuvka 230 V nad stolem
	0 Kč	1	0,00 Kč	
	0 Kč	1	0,00 Kč	Zásuvka 230 V ve výšce pod stolem
	0 Kč	1	0,00 Kč	Voda 3/8" T+S, odpad DN 50 výška max 500 mm nad zemí
	0 Kč	1	0,00 Kč	
	0 Kč	1	0,00 Kč	
	0 Kč	1	0,00 Kč	
	0 Kč	1	0,00 Kč	
	0 Kč	1	0,00 Kč	Zásuvka 230 V ve výšce pod stolem
	0 Kč	1	0,00 Kč	
	0 Kč	1	0,00 Kč	Zásuvka 230 V ve výšce 400 mm
	0 Kč	1	0,00 Kč	Zásuvka 230 V nebo kabel ze zdi
	0 Kč	1	0,00 Kč	
	0 Kč	1	0,00 Kč	
	0 Kč	1	0,00 Kč	Voda 3/8" T+S, odpad DN 50 výška max 450 mm nad zemí
	0 Kč	1	0,00 Kč	
	0 Kč	1	0,00 Kč	
	0 Kč	1	0,00 Kč	
	0 Kč	1	0,00 Kč	
	0 Kč	1	0,00 Kč	přívodní kabel 400 V min 3m, voda 3/4" studená, odpad výška max 100 mm nad zemí DN40
	0 Kč	1	0,00 Kč	
	0 Kč	1	0,00 Kč	
	0 Kč	1	0,00 Kč	
	0 Kč	1	0,00 Kč	
	0 Kč	1	0,00 Kč	
	0 Kč	1	0,00 Kč	Přívod ZP 3/4", kabel 400V min 3m dlouhý,
	0 Kč	1	0,00 Kč	kabel 400V min 3m dlouhý,
	0 Kč	1	0,00 Kč	kabel 400V min 3m dlouhý,
	0 Kč	1	0,00 Kč	Přívod ZP 3/4"
	0 Kč	1	0,00 Kč	
	0 Kč	1	0,00 Kč	
	0 Kč	1	0,00 Kč	Přívod studené vody 1/2"
	0 Kč	1	0,00 Kč	
	0 Kč	1	0,00 Kč	
	0 Kč	1	0,00 Kč	
	0 Kč	1	0,00 Kč	
	0 Kč	1	0,00 Kč	Voda 1/2" T+S, odpad DN 50 výška max 450 mm nad zemí
	0 Kč	1	0,00 Kč	
	0 Kč	1	0,00 Kč	Voda 3/4" S, odpad DN 40 odpad v zemi, max 10 cm nad zemí
	0 Kč	1	0,00 Kč	
	0 Kč	1	0,00 Kč	
	0 Kč	1	0,00 Kč	
	0 Kč	1	0,00 Kč	montáž na stěnu
	0 Kč	1	0,00 Kč	

Doprava	1	
Montáž	1	

Celkem cena

Stavba :
Investor

Restaurace na Náměstí
Obec Těrlicko

P.č.	Umístění	Typ	Popis	Délka (mm)	Šířka (mm)	Výška (mm)	Napětí	Příkon EI.	Příkon Plyn	Kč
1	Mytí čemého nádobí	Nerez	Nerez odkapávací regál, děrovaný	600	600	1800				
2	Mytí čemého nádobí	Nerez	Nerez mycí vana, otvor na sprchu po pravé straně, zadní nohy posunuté od stěny o 120 mm, lem zadní a pravý	900	700	850				
3	Mytí čemého nádobí	Baterie	Sprcha ze stolu s ramínkem a s baterií pákovou		400	800				
4	Příprava zeleniny	Nerez	Stůl nerezový s dřezem na pravé straně v rozměru GN 2/3 + 3x šuplíky po levé straně, dole police	2400	700	850				
5	Příprava zeleniny	Baterie	Baterie páková 220 mm				230	0,40kW		
6	Příprava zeleniny	Robot	KROUHAČ ZELENINY CL 20 D							
7	Příprava zeleniny	Robot	27051 – plátkovač 1 mm, 27086 – plátkovač 3 mm, 27588 – strouhač 1,5 mm, 27047 – nudličkovač 4x4 mm							
8	Příprava masa	Chlazení	Stůl chladicí nerez, 2x křídlové dveře, ventilované chlazení, automatické odtávání, kompletní nerezové provedení, zaoblené vnitřní hrany, snadno vyměnitelné těsnění, nastavitelné nožičky	1360	700	850	230	0,35kW		
9	Příprava masa	Baterie	Baterie páková 220 mm							
10	Příprava masa	Špalek	Reznický špalek z bukového dřeva, zpevněný ve vnitř, bez známky šroubů, ošetřený proti vlhkosti	600	600	200				
11	Příprava masa	Nerez	Nerezový podstavec pod špalek	600	600	650				
12	Příprava masa	Nerez	Nerezový pracovní stůl s 2x šuplíky pod pracovní deskou, s policí	900	700	850				
13	Příprava masa	Nerez	Nerezová skříňka s křídlovými dveřmi, 1x police	1200	300	600				
14	Příprava	Nerez	Nerezový pracovní stůl s místem na mraziči skříní vlevo, 2x police po pravé straně, zadní nohy posunuté o 150 mm	1400	700	890				
15	Příprava	Mraznička	Nerezová mrazičí skříň podstolová 130L, výparníkové rošty 2x, rozteč mezi policemi 200 mm	610	600	855	230	0,15kW		
16	Příprava	Chlazení	Chladicí skříň celonerezová, bez vnitřní části, ventilované chlazení, termostat digitální, vnitřní rozměr přizpůsobený na GN 2/1 nebo přepravky 600x400	710	800	203	230	0,39kW		
17	Příprava	Robot	Univerzální kuchyňský robot RM200H s volitelnými 3 rychlostmi, planetární uložení nástavců, ve výbavě: metla, hák, míchač	540	470	850	230	0,37kW		
18	Příprava	Robot	Nástavec mlýnek na maso do univerzálního robotu							
19	Příprava	Nerez	Stůl nerezový s dřezem na pravé straně v rozměru GN 2/3 + 3x šuplíky po levé straně, dole police	1500	700	850				
20	Příprava	Baterie	Baterie páková 220 mm							
21	Příprava	Nerez	Nerezová police dvoupatrová zavěšená na konzolích	1500	300	350				
22	Příprava	Nerez	Nerezový stůl pracovní s policí dole + zasuvy na GN 1/1 8 x pod stolem	1500	700	850				
23	Příprava	Nerez	Nerezová police dvoupatrová zavěšená na konzolích	1500	300	350				
24	Výdej	Nerez	Nerez stůl pro výdej uzavřený, z přední strany otevřený, 1x police, bez zadního lemu	1330	700	850				
25	Výdej	Nerez	Nástavec 1 patrový pro výdejní stůl	1330	300	300				
26	Varná část	Konvektomat	Konvektomat elektrický pro 7 plechů 1/1, nástříkový systém páry, systém SMART.Preheating-chytrého předehřevu, systém ADAPTIVE.Cooking™ - přizpůsobí receptu množství vložené suroviny, autonomní mycí systém	750	783	842	400	11,70kW		
27	Varná část	Konvektomat	Sada gastronádob určených pro použití v konvektomatu GN 1/1, 40 mm – 3x, GN 1/1, 65 mm – 3x, GN 1/1, 100 mm 2x, děrovaná GN 1/1 40 mm – 2x, děrovaná GN 1/1 65 mm – 2x, smaltovaná GN 1/1 40 mm – 2x, smaltovaná GN 1/1 65 mm – 2x.	530	325					
28	Varná část	Konvektomat	Sprcha ke konvektomatu, slaková sprcha, hadice 2 m							
29	Varná část	Konvektomat	Filtrační systém vody PURE							
30	Varná část	Konvektomat	instalační sada pro jedno zařízení + čisticí prostředek							
31	Varná část	nerez	Nerezový podstavec vysoký	732	456	750				
32	Varná část	Nerez	Nerezový pracovní neutrální modul řada TECNO 74 + šuplík pod pracovní plochou, otevřený podstavec	800	700	900				
33	Varná část	Sporák	Sporák plynový s elektrickou troubou model PFG12V7 TECNO74 + skříňka	1200	700	900	400	5,00kW	30,00kW	
34	Varná část	Fritéza	Fritéza elektrická 13L, se skříňkou a filtrem	400	700	900	400	12,00kW		
35	Varná část	Grill	Grilovací deska FTL4FE7	400	700	900	400	3,90kW		
36	Varná část	Sporák	Sporák plynový s otevřeným podstavcem PC4FSG7	400	700	900			14,40kW	
37	Varná část	Nerez	Nerezový pracovní stůl 2x police	900	700	880				
38	Varná část	Nerez	Nerezový mezikus mezi varnou deskou, zvýšená o nástavec, s otvorem na napouštěcí rameno otočné, podlepená deska, zakryté boky na kratší straně	2800	250	900				
39	Varná část	Baterie	Napouštěcí rameno na studenou vodu	680	30	700				
40	Varná část	Nerez	Nerezová digestoř s lamelovými filtry, skříňová, 2x vývod 250 mm, odvod kondenzátu - vypouštěcí ventil, komplet svařená konstrukce + osvětlení	3200	280	490	230	1,00kW		
41	Mycí nádobí	Nerez	Stůl na odkládání špinavého nádobí, + otvor na odpad + police vpravo	1700	645	880				
42	Mycí nádobí	koš	Koš odpadkový 80 L na kolečkách	500		620				
43	Mycí nádobí	koš	kolečka pro koš	403		72				
44	Mycí nádobí	nerez	vstupní stůl k myčce na nádobí, vodící žlab pro koše do myčky 500x500 mm ,dřez 400x500 mm	1000	760	880				
45	Mycí nádobí	Baterie	Sprcha ze stolu s ramínkem a s baterií pákovou		400	800				
46	Mycí nádobí	Myčka	pruchozí automatická myčka KRUPPS se sníženým příkonem (6,74kW), v dvouplošťovém celonerezovém provedení s masivním madlem, vybavena výkonným bojlerem 5,4 kW a mycím čerpadlem 1,34kW. + mycí a oplachový prostředek 10+10L	620	770	1435	400	6,74kW		
47	Mycí nádobí	nerez	výstupní stůl z myčka	900	760	880				
48	Mycí nádobí	nerez	Nerezový skladový regál 5x police	600	600	1800				
49	mytí rukou	nerez	Umyvadlo nástěnné							
50	mytí rukou	nerez	Dávkovač na mýdlo 1 l, nástěnný							
51	mytí rukou	Baterie	Baterie páková 220 mm							

celkem Příkon EI. 42,00kW Příkon Plyn 44,40kW