

PŘÍLOHA Č. 2 ZADÁVACÍ DOKUMENTACE SMLOUVA O DÍLO

na akci:

„Energeticko – úsporná opatření na objektu IVP CZ, a.s. – dodávka a instalace nového zdroje tepla“

uzavřená dle ust. § 2586 a násl. zák. č. 89/2012 Sb., občanského zákoníku, ve znění pozdějších předpisů (dále jen „občanský zákoník“)

Smluvní strany

Objednatel:

Název: IVP CZ a.s.
Sídlo: Roztoky, Plzeňská 1574, PSČ 25263
Zastoupen: Jan Vašíček, člen představenstva
IČO: 29008247
DIČ: CZ29008247
Bankovní spojení: [REDAKCE]
Číslo účtu: [REDAKCE]

Objednatelé jsou oprávněni zastupovat:

- ve věcech smluvních: Ing. Josef Brázda, [REDAKCE]

na straně jedné jako „objednatel“

a

Zhotovitel:

Název/obchodní firma: **SPIE Stangl Technik spol. s r.o.**
Sídlo: Dobronická 1256, 148 00 Praha 4
Kontaktní místo: **Klikněte nebo klepněte sem a zadejte text.**
Zastoupen: Ing. Martin Horák, Ing. Jan Kodytek - jednatelé
IČO: 29039347
DIČ: CZ29039347

Zapsán v obchodním rejstříku vedeném Městským soudem v Praze, oddíl C, vložka 161974.

Bankovní spojení: [REDAKCE]

Číslo účtu: [REDAKCE]

Zhotovitele jsou oprávněni zastupovat (vč. kontaktu):

- ve věcech smluvních: Ing. Ladislav Trčka – Vedoucí obch. a servis. odd., [REDAKCE]
- ve věcech technických: Jan Jelínek – Vedoucí oddělení chlazení, [REDAKCE]

na straně druhé jako „zhotovitel“.

I. Preambule

Tato smlouva je uzavřena na základě zadávacího řízení k podlimitní veřejné zakázce na dodávky s názvem „**Energeticko – úsporná opatření na objektu IVP CZ, a.s. – dodávka a instalace nového zdroje tepla**“ (dále jen „**veřejná zakázka**“) zadávané ve zjednodušeném podlimitním řízení podle ust. § 53 zákona č. 134/2016 Sb., o zadávání veřejných zakázek, ve znění pozdějších předpisů (dále jen jako „**ZZVZ**“), v rámci projektu spolufinancovaného z Operačního programu Technologie a aplikace pro konkurenceschopnost, Program Úspory energií, Výzva I., název projektu: „**Energeticko – úsporná opatření na objektu IVP CZ, a.s.**“, registrační číslo: CZ.01.04.01/01/22_006/0001441 (dále jen jako „**projekt**“), mezi objednatelem, jakožto zadavatelem veřejné zakázky, a zhotovitelem, jakožto vybraným dodavatelem.

II. Předmět smlouvy, dílo

- 2.1. Zhotovitel se zavazuje, že **předmět smlouvy - dílo**, jak je toto definováno níže v této smlouvě (dále jen „**dílo**“), provede na svůj náklad, nebezpečí a odpovědnost a předá ho objednateli za podmínek stanovených a specifikovaných v této smlouvě.
- 2.2. Objednatel se zavazuje, že za podmínek stanovených v této smlouvě převezme od zhotovitele řádně dokončené dílo bez zjevných vad a nedodělků, zaplatí za ně dohodnutou cenu a poskytne zhotoviteli dohodnutou součinnost.
- 2.3. Dílem se rozumí **dodávka a instalace nového zdroje tepla** a poskytnutí souvisejících dodávek, prací a služeb, jejichž hlavním účelem je **kaskáda splitových tepelných čerpadel vzduch-voda a elektrokotlů a zahrnuje zejména:**
 - dodávku a instalaci nového zdroje tepla,
 - přípravné práce (elektroinstalační, topenářské) a stavební práce k napojení nového zdroje tepla na topnou soustavu,
 - stavební úpravy v souladu s dokumentací k předmětu veřejné zakázky,
 - likvidace vzniklého odpadu v souladu s dokumentací k předmětu veřejné zakázky,
 - připojení na dispečink a automatickou dálkovou diagnostiku s možností sledování historie provozu, automatická diagnostika s odesláním chybových hlášení,
 - zkoušky a revize vztahující se k předmětu veřejné zakázky,
 - zaškolení zaměstnanců/pracovníků zadavatele pověřených obsluhou nového zdroje tepla.
 - demolice stávající kotelny a její likvidace,
 - stavební připravenost pro montáž tepelných čerpadel.

Provedením díla se rozumí úplné, funkční a bezvadné provedení všech služeb, dodávek (včetně veškeré dokumentace), prací, konstrukcí a zkoušek, jejichž provedení je pro řádné dokončení díla nezbytné a předání díla objednateli.

- 2.4. Dílo bude provedeno v souladu s touto smlouvou, s Technickou zprávou TZ – 23 – 10 – 1551 včetně výkresové dokumentace (dále jen „**Technická specifikace**“), Soupisem prací a dodávek SP – 23- 10 -1552 a Soupis prací a dodávek – Stavební úpravy pro umístění nového zdroje tepla (dále jen „**Položkový rozpočet**“), jejímž autorem je firma Ing. Pavel Košař TEPLA-PROJEKT, projektová a Inženýrská činnost v oboru vytápění a zásobování teplem, Farského 14, 326 00 Plzeň, IČO:

73405574 a Energetickým posudkem s názvem „Energeticko-úsporná opatření na objektu výrobně skladovacího objektu IVP CZ a.s. Jesenice 1, 350 02 Okrouhlá – Jesenice, evidenční číslo: 498393.0 (dále jen „**Energetický posudek**“), který vypracovala společnost RELOCA energy solutions, s.r.o., sídlem Jičínská 2348//10, 130 00 Praha 3, IČO: 28367146, jehož autorem je Ing. Martin Renč, energetický specialista č. 1282, které tvoří přílohy č. 3 a 4 zadávací dokumentace (dále jen „**Projektová dokumentace**“), a které byly zhotoviteli předány společně se zadávací dokumentací k veřejné zakázce.

- 2.5. Projektová dokumentace je závaznou specifikací díla, avšak není s ní z důvodu svého rozsahu pevně spojena (není její přílohou).
- 2.6. Objednatel před uzavřením této smlouvy předal zhotoviteli projektovou dokumentaci. Zhotovitel prohlašuje, že projektovou dokumentaci převzal, vyčerpávajícím způsobem se s ní seznámil a zavazuje se ji plně dodržovat.
- 2.7. Zhotovitel je rovněž povinen dílo provést v souladu s právními předpisy České republiky, českými technickými normami (ČSN), které se vztahují k plnění zhotovitele, a to jak závaznými, tak doporučenými a návody výrobců stavebních materiálů a výrobků platných v době provádění díla, dále v souladu s pokyny objednatele, koordinátora BOZP, technického dozoru stavebníka, autorského dozoru projektanta, je – li tento vykonáván.
- 2.8. Zhotovitel se zavazuje při provádění díla respektovat a plnit dané podmínky závazných veřejnoprávních rozhodnutí, jež jsou přílohou projektové dokumentace a:
Rozhodnutí stavební povolení na stavbu: Snížení energetické náročnosti a změna vytápění výrobního objektu č.p. 1 Jesenice na pozemku st. p. 84 v katastrálním území Jesenice u Chebu, č.j.: MUCH 122641/2022 vydané Městským úřadem Cheb, odbor stavební a životního prostředí, náměstí Krále Jiřího z Poděbrad 14, 350 20 Cheb (dále jen „**Stavební povolení**“), ze dne 7. 12. 2022, jež je přílohou č. 5 zadávací dokumentace k veřejné zakázce.
- 2.9. Součástí závazku provést dílo je rovněž povinnost zhotovitele na své náklady zajistit:
 - a) provedení nutných zkoušek, testů, ověření a revizí dle platných a účinných právních předpisů a ČSN (případně jiných norem vztahujících se k prováděnému dílu) včetně protokolů, jakož i atesty a doklady o požadovaných vlastnostech výrobků (dle zákona č. 22/1997 Sb., o technických požadavcích na výrobky a o změně a doplnění některých zákonů, ve znění pozdějších předpisů) a ostatní doklady, kterými bude prokázáno dosažení předepsané a/nebo smluvené kvality a parametrů, přičemž doklady osvědčující výše uvedené předá zhotovitel objednateli ve třech vyhotoveních v českém jazyce při předání a převzetí díla,
 - b) všechny nezbytné průzkumy nutné pro řádné provedení díla,
 - c) provedení všech opatření organizačního a stavebně technologického charakteru k řádnému provedení díla,
 - d) veškeré práce a dodávky související s bezpečnostními opatřeními na ochranu života, zdraví a majetku v místech dotčených realizací díla (zejména chodců, imobilních osob a vozidel),
 - e) to, že na stavenišťe mohou kromě zhotovitele a jeho zaměstnanců nebo jiných osob ve smluvním vztahu se zhotovitelem vstoupit jen objednatel a jím pověřené osoby a osoby k tomu oprávněné ze zákona nebo na jeho základě,
 - f) bezpečnost práce a ochranu životního prostředí v rozsahu dle příslušných právních předpisů,
 - g) projednání a obstarání právního titulu k případnému zvláštnímu užívání pozemních komunikací a veřejných ploch včetně úhrady příslušných veřejnoprávních či soukromoprávních plnění (zejména správních poplatků, nájemného atd.),
 - h) zřízení a odstranění zařízení stavenišťe včetně napojení na inženýrské sítě,

Zhotovitel se připojí na potřebné zdroje el. energie, vody a zdroje jiných energií prostřednictvím odběrných zařízení s vlastními odpočtovými měřidly, a to v místech, které

určí objednatel. Veškerou spotřebu el. energie, vody a jiných energií je zhotovitel povinen uhradit objednateli nebo přímo příslušnému dodavateli příslušné energie či služby,

- i) odvoz a uložení vybouraných hmot, stavební suti a veškerého dalšího odpadu vzniklého při provádění díla na skládku včetně poplatku za uskladnění v souladu s ustanoveními zákona č. 541/2020 Sb., o odpadech, ve znění pozdějších předpisů. Prioritou je předcházení vzniku odpadu. Jestliže nelze vzniku odpadu předejít, pak musí dojít k jeho přípravě k opětovnému použití, recyklaci nebo jiným druhům materiálového využití, a to nejméně 70 % (hmotnostních) stavebního a demoličního odpadu neklasifikovaného jako nebezpečný přičemž splnění této povinnosti zhotovitel na vyžádání objednateli doloží příslušnými doklady které budou potvrzovat výši konečného hmotnostního procenta stavebního a demoličního odpadu využitého výše uvedeným způsobem a výpočty, jak byla tato hodnota stanovena,
 - j) uvedení všech povrchů dotčených prováděním díla do původního stavu (pozemní komunikace vč. chodníků, zeleň, příkopy, propustky apod.),
 - k) uvedení veškerých pozemků dotčených prováděním díla a majetku třetích osob umístěného na těchto pozemcích do původního stavu, pokud nejsou úpravy těchto pozemků předmětem díla,
 - l) v souladu s pravomocnými rozhodnutími, jakož i platnými a účinnými vyjádřeními dotčených subjektů, oznámení zahájení stavebních prací např. správcům sítí apod.,
 - m) zabezpečení podmínek stanovených správci inženýrských sítí,
 - n) zajištění a splnění podmínek vyplývajících ze stavebního povolení nebo jiných dokladů vztahujících se k předmětu díla,
 - o) zhotovení dokumentace skutečného provedení stavby v souladu s vyhláškou č. 499/2006 Sb., o dokumentaci staveb, ve znění pozdějších předpisů,
 - p) geodetické zaměření stavby, je-li relevantní;
 - q) veškeré práce a činnosti související s přerušáním provádění díla za podmínek dle této smlouvy.
- 2.10. Zhotovitel se zavazuje v souvislosti s prováděním díla dodržovat podmínky poskytovatele dotace z Operačního programu Technologie a aplikace pro konkurenceschopnost a poskytovat součinnost objednateli při jejich plnění. Bližší informace jsou k dispozici na: <https://www.agentura-api.org/>. Zhotovitel prohlašuje, že se s uvedenými podmínkami poskytovatele dotace seznámil ještě před uzavřením této smlouvy a jejich obsah je mu zcela znám.

III.

Doba a místo plnění

- 3.1. Zhotovitel se zavazuje při provádění díla dodržovat následující termíny:

Termín předání a převzetí staveniště: **do 3 pracovních dnů** od uzavření této smlouvy

Termín zahájení prací: **do 3 pracovních dnů** po předání staveniště zhotoviteli

Termín provedení díla: nejpozději **do 3 měsíců** ode dne předání staveniště zhotoviteli

Termín provedení díla je stanoven dle podmínek poskytovatele dotace.

- 3.2. O předání staveniště zhotoviteli bude sepsán zápis, který bude datován a podepsán objednatelem a zhotovitelem, či osobou k tomu objednatelem a/nebo zhotovitelem výslovně písemně oprávněnou.

- 3.3. Zhotovitel je povinen respektovat harmonogram plnění veřejné zakázky, který je přílohou č. 2 této smlouvy o dílo. V případě jakéhokoliv rozporu mají před obsahem přílohy č. 2 této smlouvy přednost ujednání uvedená v článcích této smlouvy.
- 3.4. Místo plnění díla je průmyslový objekt objednatele na adrese **Jesenice 1, 350 02 Okrouhlá, na pozemku parc. č. st. 84, 686/1 a 441/4 v katastrálním území Jesenice u Chebu.**
- 3.5. V případě, že při provádění díla nastanou nepředpokládané objektivní okolnosti, pro které není možné v provádění díla objektivně pokračovat, aniž by došlo ke vzniku vad, škod či jiné újmy na díle či jiném majetku objednatele nebo třetích osob, je zhotovitel povinen o tomto neprodleně písemně informovat objednatele a přerušit práce na díle. Zhotovitel je dále v takovém případě povinen dosud realizované dílo, jakož i staveniště, na své náklady zabezpečit proti veškerým případným škodám, a to až do doby, než zhotovitel opět započne s realizací díla. Zhotovitel je povinen neprodleně informovat objednatele o tom, že podmínky, pro které byly práce na díle přerušeny, již pominuly. Zhotovitel je povinen ihned po pominutí podmínek, pro které byly práce na díle přerušeny, započít opět s realizací díla. Bez ohledu na uvedené je objednatel kdykoliv oprávněn nařídit zhotoviteli, aby neprodleně obnovil práce na díle. V případě, že dojde k přerušení prací na díle za splnění podmínek dle tohoto odstavce smlouvy, prodlužuje se automaticky přiměřeně termín provedení díla, maximálně však o dobu, po kterou objektivní okolnosti odůvodňovaly přerušení prací na díle. V případě přerušení prací dle tohoto odstavce smlouvy zhotoviteli nevzniká nárok na jakékoliv zvýšení ceny díla či náhradu jakýchkoliv nákladů.

IV.

Cena díla

- 4.1. Cena za dílo provedené v rozsahu dle této smlouvy je sjednána v souladu s cenou, kterou zhotovitel nabídl v rámci zadávacího řízení na veřejnou zakázku na základě oceněného položkového rozpočtu zpracovaného zhotovitelem.

Cena za dílo činí:

Cena bez DPH	2 925 188 Kč
DPH	614 289,48 Kč
Cena včetně DPH	3 539 477.48 Kč

- 4.2. Položkový rozpočet je nedílnou součástí této smlouvy jako její příloha č. 1.
- 4.3. Cena díla byla sjednána jako nejvýše přípustná a zahrnuje veškeré náklady zhotovitele na kompletní provedení díla bez vad a nedodělků, včetně všech vedlejších rozpočtových nákladů a nákladů ostatních a souvisejících nezbytných pro řádné a včasné provedení díla. Zhotovitel je povinen na vlastní náklady získat veškeré informace ve vztahu k jakýmkoliv a všem podmínkám a povinnostem, které mohou jakýmkoliv způsobem ovlivnit cenu díla. Zhotovitel není oprávněn požadovat jakékoliv zvýšení ceny díla, a to ani v případě, že si dílo vyžádalo jiné úsilí nebo jiné náklady, než bylo předpokládáno.
- 4.4. Sjednaná cena je platná po celou dobu trvání této smlouvy. V případě, že dojde k prodlení s předáním díla z důvodů ležících na straně zhotovitele, je tato cena neměnná až do doby skutečného předání díla. V souvislosti s tím objednateli vzniká právo na uhrazení případně vzniklé škody nebo jiných nároků dle této smlouvy.
- 4.5. Cenu za dílo a jednotkové ceny stanovené v položkovém rozpočtu je možné změnit pouze z důvodů uvedených v tomto článku Smlouvy. Cena za dílo a jednotkové ceny budou upraveny v případě, že v průběhu provádění díla dojde ke změně sazby DPH, a to pouze v částce odpovídající DPH a pouze v souladu se změnou sazby DPH.
- 4.6. Vyskytne-li se při provádění díla potřeba provést nové práce (vícepráce), které zhotovitel není povinen provést dle této smlouvy, postupuje se při jejich zadání podle § 222 ZZZV, resp. Pravidel

či pokynů poskytovatele dotace (dále jen „Pravidla“). Zhotovitel je povinen provést jejich přesný soupis včetně jejich ocenění a tento soupis předložit objednateli k odsouhlasení. Práce, dodávky a služby, které nejsou součástí díla a nejsou zahrnuty v ceně díla, musí být nejprve projednány a písemně odsouhlaseny objednatelem (a poskytovatelem dotace), teprve potom realizovány. Pokud zhotovitel nedodrží tento postup, má se za to, že práce, dodávky a služby, resp. činnosti jím realizované, byly předmětem díla a jsou v ceně díla zahrnuty.

- 4.7. Ocenění navrhovaných víceprací provede zhotovitel podle položek (a jejich jednotkových cen) dle položkového rozpočtu, který je přílohou č. 1 této smlouvy. Tam, kde nelze použít popsany způsob ocenění, bude ocenění provedeno individuální kalkulací zhotovitele s přihlédnutím k položkám katalogů směrných cen v aktuálním znění, vydaných např. společností ÚRS CZ, a.s., IČO: 471 15 645, a nebude-li ani toto možné, pak budou jednotkové ceny určeny dohodou smluvních stran. Ocenění víceprací podléhá schválení objednatelem. O těchto změnách uzavřou obě smluvní strany dodatek ke smlouvě postupem v souladu se ZZVZ, resp. s Pravidly. Zhotovitel je povinen předem výslovně upozornit objednatele v případě, že jím navržené změny zhoršují či jinak mění kvalitu, funkčnost, vlastnosti či jiné parametry díla.
- 4.8. Vyskytnou-li se při provádění díla méněpráce (práce a výměry oceněné v nabídce, ale neprovedené), nebo objednatel nařídí některé práce, dodávky a služby neprovádět, je zhotovitel povinen provést jejich přesný soupis včetně jejich ocenění a tento soupis předložit objednateli k odsouhlasení. Tyto práce pak nebudou zhotovitelem provedeny, nebudou obsaženy v soupisech provedených prací dokládáných u fakturací a zhotovitel nebude oprávněn je fakturovat či za ně požadovat jakoukoliv úhradu či náhradu.

V.

Platební podmínky a fakturace

- 5.1. Zálohy na platby nejsou sjednány, objednatel je neposkytuje a zhotovitel nemůže po objednateli uhrazení zálohy požadovat.
- 5.2. Cenu za dílo nebo její části bude objednatel hradit zpětně na základě dílčích faktur vystavovaných zhotovitelem jedenkrát měsíčně. Nedílnou přílohou každé dílčí faktury musí být objednatelem podepsaný (tj. odsouhlasený) oceněný písemný soupis prací a dodávek skutečně provedených v daném kalendářním měsíci (dále jen „zjišťovací protokol“). Bez těchto dokladů je faktura neúplná.
- 5.3. Zjišťovací protokol je zhotovitel povinen zpracovat vždy k poslednímu dni každého kalendářního měsíce a předložit jej objednateli k odsouhlasení nejpozději do 5. dne měsíce následujícího po měsíci, za který je zjišťovací protokol zpracován. Objednatel se ke zjišťovacímu protokolu písemně vyjádří do pěti pracovních dnů ode dne jeho předložení zhotovitelem dle předchozí věty tak, že jej odešle zhotoviteli odsouhlasený nebo jej odešle zhotoviteli neodsouhlasený s uvedením připomínek, změn či výhrad.
- 5.4. Dílčí fakturu je zhotovitel oprávněn vystavit pouze na částku odsouhlasenou objednatelem ve zjišťovacím protokolu. Zhotovitel je povinen vystavit fakturu nejpozději do 15 dnů ode dne doručení objednatelem odsouhlaseného zjišťovacího protokolu zhotoviteli.
- 5.5. Doba splatnosti faktur je **30 kalendářních dní** ode dne doručení faktury objednateli, bez ohledu na dřívější datum splatnosti uvedené na faktuře.
- 5.6. Faktury budou mít náležitosti daňového dokladu dle zákona č. 235/2004 Sb., o dani z přidané hodnoty, ve znění pozdějších předpisů, a náležitosti obchodní listiny dle ust. § 435 občanského zákoníku. DPH bude uvedeno podle platných daňových předpisů. Faktura musí vedle těchto povinných náležitostí dále obsahovat:
 - název a registrační číslo projektu (tj. „„Energeticko – úsporná opatření na objektu IVP CZ,

a.s. "", registrační číslo projektu: CZ.01.04.01/01/22_006/0001441;

- jako přílohu objednatel odsouhlasený a podepsaný zjišťovací protokol.

5.7. Objednatel je oprávněn vadnou fakturu vrátit zhotoviteli bez zaplacení k provedení opravy v těchto případech:

- a) nebude-li faktura obsahovat některou povinnou nebo dohodnutou náležitost nebo bude chybně vyúčtována cena díla,
- b) budou-li vyúčtovány práce, které zhotovitel neprovedl nebo které objednatel v souladu s touto smlouvou neodsouhlasil,
- c) bude-li DPH vyúčtována v nesprávné výši.

Ve vrácené faktuře objednatel vyznačí důvod vrácení. Zhotovitel provede opravu vystavením nové faktury. Vrátí-li objednatel vadnou fakturu zhotoviteli, přestává běžet původní doba splatnosti faktury. Celá doba splatnosti faktury stanovená v odst. 5.5 tohoto článku smlouvy běží opětovně ode dne doručení nově vyhotovené a opravené faktury objednateli.

5.8. Veškeré platby objednatele zhotoviteli podle této smlouvy budou objednatel hrazeny bezhotovostním převodem ve prospěch bankovního účtu dodavatele uvedeného v záhlaví této smlouvy. Peněžitý závazek (dluh) objednatele se považuje za splněný v den, kdy je příslušná částka připsána na bankovní účet zhotovitele.

5.9. Cenu díla bude možné měnit pouze, dojde-li ke změně právních předpisů týkajících se změny sazby DPH, jinak pouze na základě dodatku k této smlouvě, a to za dodržení příslušných ustanovení ZZVZ, resp. Pravidel.

5.10. Pokud se na díle vyskytnou vícepráce za podmínek stanovených touto smlouvou, bude jejich cena uhrazena na základě samostatné faktury, jejíž přílohou bude objednatel odsouhlasený soupis víceprací, a v takovém případě musí faktura obsahovat i odkaz na dokument, kterým byly vícepráce sjednány a odsouhlaseny, tj. dodatek ke smlouvě. Případné vícepráce budou samostatně fakturovány ve stejných termínech a dle stejného principu jako u faktur ceny díla dle této smlouvy.

5.11. Zhotovitel je povinen zajistit řádné a včasné plnění finančních závazků svým poddodavatelům, kdy za řádné a včasné plnění se považuje plné uhrazení poddodavatelem vystavených faktur za plnění poskytnutá k plnění díla, a to vždy do 5 pracovních dnů od obdržení platby ze strany objednatele za konkrétní plnění. Zhotovitel se zavazuje přenést totožnou povinnost do dalších úrovní dodavatelského řetězce a zavázat své poddodavatele k plnění a šíření této povinnosti též do nižších úrovní dodavatelského řetězce.

VI.

Předání a převzetí díla

6.1. Zhotovitel splní svoji povinnost provést dílo jeho řádným dokončením a předáním díla objednateli, bez zjevných vad a nedodělků. Součástí závazku provést dílo je i předání příslušných dokladů, listin a materiálů objednateli. Dokončené dílo předá zhotovitel objednateli nejpozději poslední den termínu pro provedení díla dle této smlouvy.

6.2. Zhotovitel se zavazuje vyzvat písemně nejméně deset pracovních dnů předem objednatele k předání a převzetí díla, pokud se smluvní strany nedohodnou jinak. Zhotovitel je povinen zajistit účast u převjímacího řízení těch svých smluvních partnerů, jejichž účast je k řádnému předání a převzetí díla nutná. Objednatel je oprávněn přizvat k předání a převzetí díla odborně způsobilé osoby působící na stavbě, zejména osobu vykonávající funkci technického dozoru objednatele, případně také autorského dozoru projektanta, příp. další osobu určenou objednatel.

6.3. Dílo je předáno a převzato zápisem podepsaným oprávněnými zástupci obou smluvních stran (tzv.

předávací protokol). Předávací protokol zpracovaný zhotovitelem bude obsahovat zejména:

- a) údaje dle ust. § 3019 občanského zákoníku,
- b) identifikační údaje o díle,
- c) zhodnocení jakosti díla nebo jeho části,
- d) prohlášení zhotovitele, že dílo nebo jeho část ve stavu vymezeném v protokolu objednateli předává, a prohlášení objednatele, že předávané dílo nebo jeho část ve stavu vymezeném v protokolu od zhotovitele přejímá,
- e) soupis příloh,
- f) soupis provedených změn a odchylek od dokumentace ověřené ve stavebním řízení,
- g) ustanovení, že dílo je ke dni podpisu předávacího protokolu prosto zjevných vad a nedodělků, v případě, že při předání a převzetí díla nebudou zjištěny zjevné vady a nedodělků,
- h) jmenovitý seznam účastníků řízení,
- i) určení místa a času předání a převzetí díla;
- j) převezme-li objednatel dílo s ojedinělými drobnými vadami či nedodělků, které nebudou samy o sobě ani ve spojení s jinými bránit funkčně nebo esteticky užívání díla nebo podstatným způsobem omezovat užívání díla, seznam těchto drobných ojedinělých vad a nedodělků a termín určený objednatelem zhotoviteli k jejich odstranění;
- k) jakékoliv další skutečnosti požadované objednatelem.

- 6.4. Změny nebo odchylky od dokumentace ověřené ve stavebním řízení budou zaneseny do dokumentace skutečného provedení stavby na náklady zhotovitele, a to nejpozději v termínu pro provedení díla dle této smlouvy.
- 6.5. Objednatel je oprávněn, nikoliv však povinen, dílo převzít i v případě, že dokončené dílo bude při předání vykazovat ojedinělé drobné vady či nedodělků, které nebudou samy o sobě ani ve spojení s jinými bránit funkčně nebo esteticky užívání díla nebo podstatným způsobem omezovat užívání díla. V případě dle předchozí věty uvedou smluvní strany do předávacího protokolu výčet všech vad a nedodělků a lhůtu pro jejich odstranění.
- 6.6. Nedojde-li mezi oběma stranami k dohodě o termínu odstranění vad a nedodělků, pak platí, že vady a nedodělků je zhotovitel povinen odstranit nejpozději do 15 pracovních dnů ode dne podpisu předávacího protokolu, kterým dojde k předání a převzetí díla s výhradou odstranění vad a nedodělků. Zhotovitel je povinen ve stanovené lhůtě odstranit vady a nedodělků i v případě, kdy podle jeho názoru za vady a nedodělků neodpovídá. Náklady na odstranění v těchto sporných případech nese až do vyjasnění nebo vyřešení rozporu (posouzením znalce stanovaného ze strany objednatele na náklady strany, jejíž stanovisko znalcem nebylo potvrzeno) zhotovitel.
- 6.7. Po odstranění poslední vady či nedodělků bude o této skutečnosti sepsán smluvními stranami protokol a proběhne nové předávací řízení.
- 6.8. V případě, že objednatel odmítne dílo převzít, sepíší obě strany zápis, v němž uvedou svá stanoviska a jejich odůvodnění a dohodnou náhradní termín předání. Objednatel je oprávněn odmítnout převzetí díla i pro drobné vady, i když nebrání jeho užívání, ani jeho užívání podstatným způsobem neomezují.
- 6.9. Smluvní strany se dohodly na vyloučení ust. § 2609 občanského zákoníku a zhotovitel není oprávněn dílo nebo jeho část svépomocně prodat třetí osobě.
- 6.10. Veškeré pozemky dotčené prováděním díla a majetek objednatele nebo třetích osob umístěný na těchto pozemcích je zhotovitel povinen na svůj náklad uvést do původního stavu. V případě, že nebude možné uvést tyto pozemky a/nebo další majetek umístěný na těchto pozemcích do původního stavu, zhotovitel se tímto zavazuje nahradit případně vzniklou újmu objednateli nebo třetím osobám v penězích.

- 6.11. Zhotovitel je povinen nejpozději při předání dokončeného díla předat objednateli všechny dokumenty a doklady vztahující se k dílu a jeho řádnému užívání, které byl zhotovitel povinen na základě této smlouvy nebo obecně závazných právních předpisů opatřit. Zejména tak zhotovitel předá všechny protokoly o provedených zkouškách, průzkumech a testech, dokumentaci skutečného provedení díla/stavby a doklady o splnění podmínek správních povolení.

VII. Vlastnictví

- 7.1. Vlastníkem zhotovovaného díla je od počátku objednatel, přičemž vlastníkem věcí, které jsou určeny k provádění díla, se objednatel stává okamžikem jejich zapracování do díla. Jde-li o věci, které objednatel předal za účelem jejich zapracování do díla zhotoviteli, je jejich vlastníkem vždy objednatel.
- 7.2. Nebezpečí škody na zhotovovaném díle, jakož i na veškerých věcech převzatých od objednatele, nese od počátku zhotovitel, a to až do okamžiku předání a převzetí díla prostého zjevných vad a nedodělků mezi zhotovitelem a objednatelem. Nehledě na přechod vlastnického práva k dílu nebo dílčím částem díla dle smlouvy, nebezpečí škody na předmětu díla, odpovědnost za ně a jejich ochranu, společně s rizikem jejich ztráty nebo poškození či jakékoliv jiné újmy nebo znehodnocení věci bez ohledu na to, z jakých příčin k nim došlo, přechází ze zhotovitele na objednatele podpisem protokolu o předání a převzetí díla oběma smluvními stranami. Tímto ustanovením nejsou dotčeny záruční povinnosti zhotovitele.
- 7.3. Vznikne-li na díle nebo jakékoliv části díla škoda, ztráta nebo jakákoliv jiná újma v době do přechodu nebezpečí škody na díle na objednatele, zhotovitel na své náklady odstraní vzniklou škodu, ztrátu nebo jinou újmu a uvede dílo nebo jeho části, včetně věcí ve všech ohledech do bezvadného stavu a do souladu s podmínkami smlouvy.

VIII. Podmínky provádění díla

- 8.1. Zhotovitel, jakožto odborně způsobilá osoba, je povinen zkontrolovat technickou část předané dokumentace nejpozději před zahájením prací na příslušné části díla a upozornit objednatele bez zbytečného odkladu na zjištěné zjevné vady a nedostatky.
- 8.2. Zhotovitel se zavazuje zajistit dodržování pracovněprávních předpisů, zejména zákona č. 262/2006 Sb., zákoník práce, ve znění pozdějších předpisů (se zvláštním zřetelem na regulaci odměňování, pracovní doby, doby odpočinku mezi směny, atp.), zákona č. 435/2004 Sb., o zaměstnanosti, ve znění pozdějších předpisů (se zvláštním zřetelem na regulaci zaměstnávání cizinců), a to vůči všem osobám, které se na plnění díla podílejí a bez ohledu na to, zda jsou práce na předmětu plnění prováděny bezprostředně zhotovitelem či jeho poddodavateli.
- 8.3. Zhotoviteli je povinen převzít od objednatele staveniště pro provádění díla dle této smlouvy v termínu dle této smlouvy. Staveništěm se rozumí prostor vymezený pro provádění díla a pro zařízení staveniště v rozsahu dohodnutém při přejímce staveniště, která bude provedena zápisem o předání staveniště. Zhotovitel je povinen zabezpečit zařízení staveniště (provozní, sociální a případně i výrobní), a to v souladu s jeho potřebami, v souladu s projektovou dokumentací předanou objednatelem a v souladu s dalšími požadavky objednatele. Zhotovitel je povinen zajistit v rámci zařízení staveniště vhodné podmínky pro výkon funkce autorského dozoru projektanta/architekta, technického dozoru objednatele a koordinátora bezpečnosti a ochrany zdraví při práci.
- 8.4. Zhotovitel se zavazuje na staveništi (pracovišti) v souladu s ustanovením § 2 - 6 zákona č. 309/2006 Sb., kterým se upravují další požadavky bezpečnosti a ochrany zdraví při práci v

pracovněprávních vztazích a o zajištění bezpečnosti a ochrany zdraví při činnosti nebo poskytování služeb mimo pracovněprávní vztahy (zákon o zajištění dalších podmínek bezpečnosti a ochrany zdraví při práci), ve znění pozdějších předpisů (dále jen „**zákon o BOZP**“), při realizaci stavby zajistit zejména zákonem stanovené:

- požadavky na pracoviště a pracovní prostředí,
 - požadavky na pracoviště a pracovní prostředí na staveništi,
 - požadavky na výrobní a pracovní prostředky a zařízení,
 - požadavky na organizaci práce a pracovní postupy,
 - bezpečnostní značky, značení a signály.
- Další minimální požadavky na bezpečnost a ochranu zdraví při práci na staveništi, které je zhotovitel povinen dodržovat, jsou stanoveny v nařízení vlády č. 591/2006 Sb., o bližších minimálních požadavcích na bezpečnost a ochranu zdraví při práci na staveništích, ve znění pozdějších předpisů, a v jeho přílohách (dále jen „**NV**“).
- 8.5. Zhotovitel bude při provádění prací respektovat a plnit požadavky koordinátora BOZP ve smyslu zákona o BOZP.
- 8.6. Zhotovitel je odpovědný za dodržování zásad BOZP podle příslušných právních předpisů. K tomu účelu je povinen zajistit interní kontrolu dodržování povinností daných zákonem o BOZP a NV, případně dalšími právními předpisy, a to jak u vlastních zaměstnanců, tak u svých poddodavatelů. Zhotovitel je na své náklady zejména povinen zajistit:
- a) pro všechny své zaměstnance pracující na díle vstupní školení o bezpečnosti a ochraně zdraví při práci a o požární ochraně; zhotovitel je rovněž povinen průběžně znalosti svých zaměstnanců o bezpečnosti a ochraně zdraví při práci a o požární ochraně prověřovat,
 - b) provedení vstupních školení o bezpečnosti a ochraně zdraví při práci a o požární ochraně i u zaměstnanců svých poddodavatelů,
 - c) aby všichni pracovníci zhotovitele a všech poddodavatelů používali nezbytné ochranné pracovní pomůcky,
 - d) aby byl v prostorách pracovišť dodržován zákaz kouření, vyjma míst ke kouření určených,
 - e) aby byla dodržována bezpečnostní opatření (např. ohrazení, oplocení, osvětlení, opatření proti vstupu nepovolaných osob, opatření proti pádu z výšky, uložení materiálů – zejména viz přílohy k NV),
 - f) poskytnout potřebnou součinnost koordinátorovi BOZP k provedení ustanovení § 16 zákona o BOZP.
- 8.7. Zhotovitel v plné míře zodpovídá za bezpečnost a ochranu zdraví všech osob, které se s jeho vědomím zdržují na pracovišti a je povinen zabezpečit jejich vybavení ochrannými pomůckami.
- 8.8. Dále je zhotovitel povinen:
- a) zajistit a dodržovat veškeré bezpečnostní, hygienické, požární předpisy a předpisy z oblasti ochrany životního prostředí, včetně dodržování zásad „významně nepoškozovat“ životní prostředí (DNSH – Do Not Significant Harm), a to v rozsahu a způsobem stanoveným příslušnými předpisy,
 - b) dále je povinen zajistit si vlastní dozor a provádět soustavnou kontrolu v průběhu provádění díla nad bezpečností práce, zajistit si vlastní dozor u těch prací, kde to předepisují požární předpisy, a to i po skončení těchto prací v rozsahu stanoveném platnými a účinnými požárními předpisy,
 - c) upozornit objednatele a další osoby na pracovišti na všechny okolnosti, které by mohly vést při jeho činnosti na pracovištích objednatele k ohrožení života a zdraví objednatele nebo dalších osob či k ohrožení provozu nebo jiných technologických zařízení a spotřebičů v

objektu. Toto upozornění nezproštuje zhotovitele povinnosti přijmout neodkladná opatření k odvrácení těchto okolností.

- 8.9. Dojde-li k jakémukoliv úrazu při provádění díla nebo při činnostech souvisejících s prováděním díla je zhotovitel povinen neprodleně o tomto informovat objednatele a zabezpečit vyšetření úrazu a sepsání příslušného záznamu. Objednatel je povinen poskytnout zhotoviteli nezbytnou součinnost.
- 8.10. Zaměstnanci zhotovitele, případně zaměstnanci poddodavatelů zhotovitele se budou zdržovat pouze na staveništi a na místech smluvně dohodnutých.
- 8.11. Zhotovitel se zavazuje, že technický dozor při realizaci díla, jehož provedení je předmětem této smlouvy, nebude provádět sám zhotovitel ani osoba s ním propojená.
- 8.12. Veškeré odborné práce musí vykonávat pracovníci zhotovitele nebo jeho poddodavatelů mající příslušnou kvalifikaci. Doklad o kvalifikaci pracovníků je zhotovitel na požádání objednatele povinen předložit. Porušení povinností zhotovitele dle tohoto odstavce smlouvy se považuje za podstatné porušení smlouvy ze strany zhotovitele.
- 8.13. Smluvní strany se dohodly, že zhotovitel je povinen vést ode dne předání a převzetí staveniště stavební deník o pracích, které provádí, do kterého je povinen zapisovat všechny skutečnosti rozhodné pro plnění předmětu smlouvy. Obsahové náležitosti stavebního deníku a jednoduchého záznamu o stavbě a způsobu jejich vedení stanoví prováděcí právní předpis (vyhláška č. 499/2006 Sb., o dokumentaci staveb, ve znění pozdějších předpisů).
- 8.14. Stavební deník je písemný záznam o průběhu prací na prováděném díle. Stavební deník bude psán do tiskopisu (1x originál, + 2x kopie), bude mít číslované stránky a nesmí v něm být vynechána volná místa.
- 8.15. Stavební deník musí být veden zejména při provádění díla vyžadujícího stavební povolení nebo ohlášení stavebnímu úřadu. Stavební deník je povinen vést zhotovitel díla. Záznamy o postupu prací a jejich souvislostech se zapisují tentýž den, nejpozději následující den, ve kterém se na staveništi pracuje. Deník je veden ode dne předání a převzetí staveniště až do dne, kdy se odstraní vady a nedodělky zjištěné při závěrečné kontrolní prohlídce díla. Zhotoviteli je povinen zajistit oprávněným osobám kdykoli přístup k provedení zápisu do stavebního deníku, jakož i k pořizování jakýchkoliv kopií, opisů a výpisů ze stavebního deníku.
- 8.16. Do stavebního deníku jsou oprávněny zapisovat objednatel, zhotovitel, stavebník, stavbyvedoucí, osoba vykonávající stavební dozor na stavbě prováděné svépomocí, osoba provádějící kontrolní prohlídku stavby, osoba odpovídající za provádění vybraných zeměměřičských prací, osoba vykonávající technický dozor objednatele, pokud je na stavbě zřízen, osoba vykonávající autorský dozor, pokud je na stavbě zřízen, koordinátor bezpečnosti a ochrany zdraví při práci, pokud je na stavbě zřízen, autorizovaný inspektor na té stavbě, pro kterou vydal certifikát nebo osoby oprávněné plnit úkoly správního dozoru. Zápisy ve stavebním deníku se nepovažují za změnu této smlouvy.
- 8.17. Zhotovitel je povinen použít pouze takové materiály, zařízení a technologie, jejichž použití je v ČR schváleno a mají osvědčení o jakosti materiálu, výrobku a použité technologii. Osvědčení (prohlášení o shodě dle § 13 zákona č. 22/1997 Sb. o technických požadavcích na výrobky a o změně a doplnění některých zákonů, ve znění pozdějších předpisů, a bezpečnostní listy dle zákona č. 350/2011 Sb. o chemických látkách a chemických směsích a o změně některých zákonů, ve znění pozdějších předpisů) je zhotovitel povinen předložit objednateli v okamžiku dodání na místo plnění, pokud není stanoveno jinak.
- 8.18. Objednatel si vyhrazuje právo na odsouhlasení použití stavebních komponent zhotovitelem, které budou při realizaci díla použity a do díla zabudovány. Schválení komponent a materiálů k zabudování do díla bude zaznamenáno ve stavebním deníku. Schválení komponent a materiálů

dle tohoto odstavce nezbujuje zhotovitele povinnosti provést dílo řádně, jakož i odpovědnosti z poskytnuté záruky.

- 8.19. Zhotovitel se zavazuje, že obchodní a technické informace, které mu byly svěřeny druhou smluvní stranou, nezpřístupní třetím osobám pro jiné účely než pro plnění podmínek smlouvy.
- 8.20. V průběhu provádění díla, nejméně jedenkrát týdně, bude objednatel svolávat kontrolní dny, kterých se budou povinně účastnit zástupci zhotovitele a jeho dodavatelé, které objednatel určí. Vedením kontrolních dnů je pověřen objednatel, který z kontrolního dne sepíše zápis a předá ho všem zúčastněným. Zápis nemění obsah smlouvy, ale ustanovení v něm obsažená jsou pro obě strany závazná. Zhotovitel zapisuje datum konání kontrolního dne a jeho výsledky do stavebního deníku.
- 8.21. Osoba oprávněná jednat za objednatele ve věcech technických, je oprávněna svolávat kontrolní dny dle potřeby a aktuálního stavu realizace díla.
- 8.22. Zhotovitel je povinen vyzvat objednatele ke kontrole prací (částí předmětu díla), které mají být v dalším postupu zakryty nebo se stanou nepřístupnými. Tuto výzvu je zhotovitel povinen zapsat do stavebního deníku nejpozději 4 pracovní dny předem. Při kontrole zakrývaných prací předloží zhotovitel veškeré výsledky provedených zkoušek, důkazy o jakosti použitých materiálů, certifikáty a atesty vztahující se k příslušným částem předmětu díla. Před zakrytím pořídí zhotovitel fotografickou dokumentaci nebo videozáznam zakrývaných částí v rozsahu dokládajícím stav zakrývaných částí anebo v rozsahu požadovaném objednatelem a předá je bez zbytečného odkladu objednateli.
- 8.23. Bude-li objednatel v případě pochybností o kvalitě prací (částí předmětu díla) požadovat dodatečně jejich odskrytí a zjistí se, že zakryté části předmětu díla vykazují vady, hradí náklady spojené s odskrytím zhotovitel. Nevyzve-li zhotovitel objednatele ke kontrole prací dle odst. 8.22. této smlouvy, je zhotovitel povinen na písemnou žádost objednatele zaznamenanou ve stavebním deníku tyto odskryt, umožnit objednateli řádnou kontrolu a znovu zakrýt a nést veškeré náklady s tím spojené, a to i v případě, že tyto práce byly provedeny řádně.
- 8.24. Zhotovitel oznámí objednateli zápisem ve stavebním deníku 4 pracovní dny předem a současně ve stejné lhůtě samostatně oznámí objednateli na e-mailovou adresu osoby oprávněné zastupovat objednatele ve věcech technických termín provádění zkoušek a následně seznámí objednatele písemně s jejich výsledky. Objednatel si vyhrazuje právo se k výsledkům zkoušek vyjádřit a v případě pochybností o jejich průkaznosti nařídit jejich opakování. Náklady na tyto dodatečné zkoušky jdou k tíži zhotovitele v případě, že zkoušky nebyly v souladu se smlouvou nebo jejich výsledky prokážou pochybnosti objednatele nebo se ukáže, že dílo má vady, v opačném případě hradí náklady na opakované zkoušky objednatel.
- 8.25. Zhotovitel zajistí dostatečnou tuhost, stabilitu a ukotvení jednotlivých komponentů a případné zakrytí okolních konstrukcí tak, aby nebyly poškozeny nebo znečištěny. Zhotovitel použije takovou technologii, která zajistí, aby při realizaci díla žádným způsobem nedošlo k poškození přilehlých povrchů a konstrukcí.
- 8.26. Zjistí-li objednatel, že zhotovitel provádí dílo v rozporu se svými povinnostmi vyplývajícími z této smlouvy nebo obecně závazných právních předpisů, je objednatel oprávněn dožadovat se toho, aby zhotovitel odstranil vady vzniklé vadným prováděním a dílo prováděl řádným způsobem. Jestliže zhotovitel tak neučiní ani v přiměřené lhůtě k tomu poskytnuté objednatelem v souladu s ust. čl. XIII. odst. 13.1 této smlouvy, jedná se o podstatné porušení této smlouvy, které opravňuje objednatele k odstoupení od smlouvy.
- 8.27. Zhotovitel je povinen vyklidit staveniště a toto protokolárně předat objednateli nejpozději do 5 pracovních dnů ode dne předání a převzetí díla prostého zjevných vad a nedodělků, pokud se strany písemně nedohodnou jinak. Ve stejné lhůtě je zhotovitel povinen uvést nemovitosti negativně dotčené prováděním díla nebo v přímé souvislosti s ním do původního stavu.

- 8.28. Zhotovitel je vázán příkazy objednatele ohledně způsobu provádění díla ve smyslu ust. § 2592 občanského zákoníku.
- 8.29. Zhotovitel je povinen písemně a s dostatečným předstihem upozorňovat objednatele na veškeré okolnosti, které mohou mít vliv na provádění díla, jakož i na případnou nevhodnost pokynů či podkladů objednatele. Jestliže objednatel i přes písemné upozornění zhotovitele na splnění nevhodného pokynu nadále trvá, zhotovitel neodpovídá za škodu vzniklou v důsledku splnění takového pokynu.
- 8.30. Zajištění ochrany a ostrahy staveniště je i v době pracovního volna a svátků záležitostí a odpovědností zhotovitele na jeho náklady. Zhotovitel odpovídá za přiměřenost opatření provedených za účelem zajištění ochrany a ostrahy staveniště. Zhotovitel je povinen udržovat na staveništi pořádek a provádět průběžný úklid staveniště a přístupových komunikací.

IX.

Odpovědnost za vady, záruka za jakost

- 9.1. Zhotovitel poskytuje záruku za jakost díla, zejména za to, že dílo bude zhotoveno podle podmínek stanovených touto smlouvou, a že po dobu záruční doby bude mít dílo vlastnosti dohodnuté v této smlouvě a vlastnosti stanovené právními předpisy, případně vlastnosti obvyklé, a že dílo bude po celou záruční dobu plně funkční, použitelné a bude prosté vad.
- 9.2. Zhotovitel poskytuje na jakost díla záruku v délce **24 měsíců**.
- 9.3. Záruční doba počíná běžet dnem následujícím po předání a převzetí díla prostého zjevných vad a nedodělků objednatelem. V případě, že objednatel převezme dílo s vadami a/nebo nedodělků, uvedená záruční doba se prodlouží o dobu od převzetí díla s vadami a/nebo nedodělků do odstranění poslední vady nebo nedodělku zjištěných při předání a převzetí díla.
- 9.4. Zhotovitel odpovídá za vady, jež má dílo v okamžiku jeho předání a dále odpovídá za vady díla vyšlé najevo po celou dobu záruční doby, bez ohledu na to, kdy vada vznikla.
- 9.5. Záruční doba na celé dílo neběží ode dne oznámení vady, na niž se vztahuje záruka za jakost, do doby odstranění této vady.
- 9.6. Oznámení vady lze učinit nejpozději do posledního dne záruční doby, přičemž i oznámení vady odeslané objednatelem v poslední den záruční doby se považuje za včas učiněné.
- 9.7. V oznámení vady musí být vady popsány nebo uvedeno, jak se projevují. Dále v oznámení vady objednatel uvede, jakým způsobem požaduje sjednat nápravu. Objednatel je oprávněn dle své volby požadovat zejména:
- odstranění vady dodáním náhradního plnění (např. u vad materiálů, zařizovacích předmětů apod.),
 - odstranění vady opravou, je-li vada opravitelná,
 - přiměřenou slevu ze sjednané ceny.
- Objednatel je oprávněn vybrat si ten způsob, který mu nejlépe vyhovuje. Ostatní práva objednatele vyplývající ze zákona tímto nejsou omezena.
- 9.8. Zhotovitel se zavazuje prověřit oznámené vady a začít s jejich odstraňováním nejpozději do 5 pracovních dnů ode dne obdržení písemného oznámení vady, ledaže ze smlouvy vyplývá termín dřívější. Zhotovitel je povinen nastoupit k odstranění oznámené vady i v případě, že práva objednatele z oznámené vady neuznává. Náklady na odstranění oznámené vady nese po celou dobu zhotovitel.
- 9.9. Prokáže-li se ve sporných případech, že objednatel oznámil vadu a práva z vadného plnění uplatnil neoprávněně, tzn., že jím oznámená vada není vadou díla, resp. záruční vadou, je objednatel

povinen uhradit zhotoviteli nezbytné náklady zhotovitelem účelně vynaložené v souvislosti s odstraněním neoprávněně oznámené vady.

- 9.10. Za záruční vadu není považována vada, která vznikla v důsledku nesprávných pokynů či podkladů objednatele a zhotovitel za takovou vadu neodpovídá, pokud na nesprávnost pokynů či podkladů objednatele písemně upozornil a objednatel na splnění nesprávného pokynu či podkladu nadále trval. V takovém případě je zhotovitel oprávněn na základě požadavku objednatele takové vady odstranit na náklady objednatele.
- 9.11. Pokud není v této smlouvě stanoveno jinak, sjednají lhůtu pro odstranění oznámených vad obě smluvní strany písemně podle povahy a rozsahu oznámené vady. Nedojde-li mezi oběma stranami k dohodě o termínu odstranění oznámené vady, platí termíny uvedené v odst. 9.13 smlouvy.
- 9.12. Objednatel umožní pracovníkům zhotovitele přístup do prostor nezbytných pro odstranění vady.
- 9.13. Zhotovitel se zavazuje odstranit oznámené vady:
- označené objednatelem jako havarijní nebo bránící užívání díla do 48 hodin od obdržení písemného oznámení vady,
 - nebránící užívání díla do 7 pracovních dnů ode dne obdržení písemného oznámení vady, pokud se smluvní strany s ohledem na technologické postupy nedohodnou jinak,
 - označené objednatelem jako vady většího rozsahu s potřebou vypracování technologického postupu v termínu stanoveném pro odstranění vady vzájemnou písemnou dohodou smluvních stran; nedojde-li mezi oběma stranami k dohodě o termínu odstranění oznámené vady, platí, že oznámená vada musí být odstraněna nejpozději do 15 dnů ode dne doručení oznámení o vadě zhotoviteli.
- 9.14. O odstranění oznámené vady sepiše objednatel protokol, ve kterém potvrdí odstranění vady nebo uvede důvody, pro které odmítá opravu převzít.
- 9.15. V případě, že bude zhotovitel v prodlení se započítím s odstraňováním oznámené vady, je objednatel oprávněn odstranění vady provést sám nebo prostřednictvím třetí osoby na náklady zhotovitele, aniž by mu tímto zaniklo právo na záruku od zhotovitele, pokud se smluvní strany nedohodnou jinak. Veškeré takto vzniklé náklady uhradí objednateli zhotovitel do 15 kalendářních dnů po obdržení písemné výzvy k úhradě.
- 9.16. V případě, že zhotovitel bude v prodlení s odstraněním oznámené vady, je objednatel oprávněn odstranění vady provést sám nebo prostřednictvím třetí osoby na náklady zhotovitele. Náklady s tím spojené je dodavatel povinen uhradit objednateli do 15 kalendářních dnů po obdržení písemné výzvy k úhradě. Odstranění vady svépomocí nebo prostřednictvím třetí osoby nemá vliv na poskytnutou záruku za jakost dle této smlouvy.

X.

Pojištění, odpovědnost za škodu

- 10.1. Zhotovitel se zavazuje udržovat v platnosti a účinnosti po celou dobu provádění díla a trvání záruky za jakost pojistnou smlouvu, jejímž předmětem je pojištění odpovědnosti za škodu způsobenou zhotovitelem třetí osobě (zejména objednateli), a to tak, že limit pojistného plnění vyplývající z pojistné smlouvy, nesmí být nižší než 8.000.000,- Kč.
- 10.2. V případě vzniku pojistné události, jejímž důsledkem dojde ke snížení minimální výše pojistného krytí pod výši uvedenou v odst. 10.1 tohoto článku smlouvy, je zhotovitel povinen uzavřít pojistnou smlouvu novou, případně dodatek ke stávající smlouvě tak, aby minimální výše pojistného krytí vždy dosahovala nejméně výši uvedené v odst. 10.1 tohoto článku smlouvy.

Ostatní

- 10.3. Zhotovitel je povinen předložit objednateli kopii pojistné smlouvy, v níž bude zhotovitelem sjednáno pojištění, a které bude splňovat podmínky stanovené touto smlouvou (dále jen „**pojistná smlouva**“), případně pojistný certifikát, pokud z něj bude patrné splnění podmínek na pojištění stanovených touto smlouvou, a to nejpozději do 15 kalendářních dní ode dne uzavření této smlouvy a dále kdykoliv v době trvání této smlouvy do 5 pracovních dnů ode dne doručení výzvy objednatele.
- 10.4. Zhotovitel se dále zavazuje umožnit objednateli, a to kdykoli po dobu trvání této smlouvy, nahlédnout do originálu pojistné smlouvy.
- 10.5. Zhotovitel se zavazuje plnit veškerá opatření a podmínky stanovené a vyplývající mu z pojistné smlouvy, která by v případě jejich včasného neplnění mohla mít za následek snížení minimální pojistné výše, jakož i její ukončení.
- 10.6. Porušení povinnosti zhotovitele mít uzavřenu pojistnou smlouvu v souladu s touto smlouvou a/nebo prodlení s doložením pojistné smlouvy se považuje za podstatné porušení smlouvy ze strany zhotovitele a opravňuje objednatele okamžitě od této smlouvy odstoupit.
- 10.7. V případě ukončení pojistné smlouvy, je zhotovitel povinen požádat objednatele, aby odsouhlasil nahrazení pojistné smlouvy pojistnou smlouvou novou, která bude splňovat podmínky stanovené touto smlouvou. Objednatel bezdůvodně neodepře souhlas s nahrazením pojistné smlouvy smlouvou novou.
- 10.8. Zhotovitel se dále zavazuje zajistit, aby všichni poddodavatelé podílející se na díle měli uzavřeno pojištění odpovědnosti za škodu/újmou způsobenou třetím osobám v rozsahu pojistného plnění přiměřeného výši způsobené škody, kterou je možné s ohledem na činnost prováděnou poddodavatelem předpokládat, minimálně však ve výši odpovídající výši plnění poskytovaného poddodavatelem bez DPH. Na žádost objednatele je zhotovitel povinen prokázat pojištění poddodavatelů.
- 10.9. Zhotovitel je povinen učinit veškerá opatření potřebná k odvrácení škody nebo k jejímu zmírnění. Zhotovitel se zavazuje nahradit objednateli v plné výši škodu, která vznikla při realizaci díla v souvislosti s ním anebo v důsledku porušení povinností zhotovitele dle této smlouvy.
- 10.10. Zhotovitel zodpovídá za škodu způsobenou jeho činností na pozemcích dotčených prováděním díla a na majetku třetích osob, umístěných na těchto pozemcích. Zhotovitel je povinen nahradit škodu vzniklou na pozemcích dotčených prováděním díla a na majetku třetích osob, umístěného na těchto pozemcích, jejich uvedením do předešlého stavu, pokud je toto možné, jinak formou finanční náhrady.
- 10.11. Zhotovitel je rovněž odpovědný za jakékoliv ztráty nebo škody na díle či majetku objednatele či třetích osob způsobené zhotovitelem nebo jeho poddodavateli v průběhu provádění jakýchkoliv prací a služeb při plnění nebo v souvislosti s plněním povinností podle této smlouvy.
- 10.12. Zhotovitel je povinen bezodkladně oznámit objednateli škodu, ztrátu nebo jakoukoliv jinou újmu vzniklou na předmětu díla, způsobenou jím nebo třetí osobou. O vzniklé škodě sepíše smluvní strany zápis.

XI.

Bankovní záruka za řádné provedení díla a za jakost díla

Bankovní záruku objednatel nepožaduje

XII.

Sankční ujednání

- 12.1. Dodržení termínu provedení díla se považuje za podstatnou smluvní povinnost zhotovitele.
- 12.2. Pokud bude zhotovitel v prodlení s provedením díla dle čl. III. odst. 3.1 této smlouvy, má objednatel právo požadovat uhrazení smluvní pokuty ze strany zhotovitele ve výši 0,1 % z celkové ceny díla bez DPH za každý i započatý den prodlení. Pro určení doby prodlení zhotovitele pro účely stanovení smluvní pokuty dle předchozí věty je rozhodující den, kdy objednatel protokolárně převezme dílo bez výhrad, případně s výhradou odstranění vad a nedodělků nebránících užití díla.
- 12.3. Pokud zhotovitel neodstraní nedodělky či vady uvedené v zápise o předání a převzetí díla, popřípadě v samostatném protokolu dle odst. 6.5 smlouvy, v dohodnutém termínu, má objednatel právo požadovat uhrazení smluvní pokuty ze strany zhotovitele ve výši 1.000,- Kč za každý nedodělek či vadu, u nichž je v prodlení, a to za každý i započatý den prodlení.
- 12.4. Pokud zhotovitel neodstraní oznámené vady v dohodnutém termínu, má objednatel právo požadovat uhrazení smluvní pokuty ze strany zhotovitele ve výši 1.000,- Kč za každou oznámenou vadu, u níž je v prodlení, a to za každý i započatý den prodlení.
- 12.5. Pokud zhotovitel nevyklidí staveniště a neodstraní zařízení staveniště ve sjednaném termínu, má objednatel právo požadovat uhrazení smluvní pokuty ze strany zhotovitele ve výši 5.000,- Kč za každý i započatý den prodlení.
- 12.6. Pokud zhotovitel nesplní svůj závazek dle čl. VIII. odst. 8.11 této smlouvy, má objednatel právo požadovat uhrazení smluvní pokuty ze strany zhotovitele ve výši 10.000,- Kč za porušení této povinnosti.
- 12.7. Pokud objednatel zjistí nedostatky zhotovitele v uplatňování požadavků na bezpečnost a ochranu zdraví při práci na stavbě, případně nedodržení dohodnutých a podepsaných předpisů vypracovaných technikem BOZP nebo porušení ustanovení odst. 8.2 nebo 8.17 Smlouvy, má objednatel právo požadovat uhrazení smluvní pokuty ze strany zhotovitele, a to ve výši 2.000,- Kč za každý zjištěný případ porušení BOZP a ustanovení odst. 8.2 nebo 8.17 Smlouvy.
- 12.8. Pokud zhotovitel poruší svou povinnost stanovenou v článku X. odst. 10.1 této smlouvy, má objednatel právo požadovat uhrazení smluvní pokuty ze strany zhotovitele ve výši 5.000,- Kč za každý započatý den, ve kterém bude trvat k porušení povinnosti ze strany zhotovitele.
- 12.9. Pokud zhotovitel nepředloží seznam poddodavatelů dle čl. XIV. odst. 14.3 smlouvy, má objednatel právo požadovat uhrazení smluvní pokuty ze strany zhotovitele ve výši 3.000,- Kč za každý i započatý den prodlení.
- 12.10. Pokud bude zhotovitel v prodlení s plněním svých finančních závazků svým poddodavatelům dle čl. V. odst. 5.11 této smlouvy má objednatel právo požadovat uhrazení smluvní pokuty ze strany zhotovitele ve výši 1.000,- Kč za každý i započatý den prodlení.
- 12.11. Pokud bude objednatel v prodlení se zaplacením ceny díla, sjednávají si smluvní strany možnost uplatnění úroku z prodlení ve výši stanovené příslušnými právními předpisy.
- 12.12. Ujednání o smluvních pokutách v této smlouvě nemají vliv na právo objednatele na plnou náhradu škody vzniklé z porušení zhotovitelovy povinnosti, ke které se smluvní pokuta vztahuje.
- 12.13. Oprávněnost nároku na smluvní pokutu není podmíněna žádnými formálními úkony ze strany objednatele.
- 12.14. Pokud není v této smlouvě uvedeno jinak, zaplacení smluvní pokuty objednateli nezbavuje zhotovitele závazku splnit povinnosti dané mu touto smlouvou.
- 12.15. Smluvní pokuty jsou splatné na základě faktury, jež bude přílohou výzvy k úhradě, splatnost této

faktury bude 30 kalendářních dní.

XIII.

Odstoupení od smlouvy

- 13.1. Od této smlouvy může odstoupit kterákoliv smluvní strana, pokud lze prokazatelně zjistit podstatné porušení této smlouvy druhou smluvní stranou. Nejdříve však musí druhou stranu vyzvat písemně k odstranění podstatného porušení smlouvy, které musí být provedeno do 7 kalendářních dnů od doručení této výzvy.
- 13.2. Objednatel má právo odstoupit od smlouvy v případě podstatného porušení smlouvy zhotovitelem, kterým kromě případů odstoupení objednatele výslovně uvedených v ostatních ustanoveních smlouvy je zejména, když:
 - a) Zhotovitel je v prodlení se splněním termínu provedení díla delším než 30 kalendářních dní.
 - b) Zhotovitel přenese v rozporu s touto smlouvou svá práva nebo povinnosti plynoucí zhotoviteli z této smlouvy na jiný subjekt.
 - c) I přes opakovaná upozornění objednatele zhotovitel brání nebo jinak znemožní provádění kontrol a zkoušek díla nebo jeho části.
 - d) Zhotovitel nebo jeho poddodavatelé opakovaně nebo podstatným způsobem poruší na pracovišti pravidla bezpečnosti práce, protipožární ochrany, ochrany zdraví při práci či jiné bezpečnostní předpisy a pravidla.
 - e) Zhotovitel opakovaně nerealizuje dílo podle smlouvy nebo opakovaně zanedbává realizaci svých povinností daných smlouvou.
 - f) Zhotovitel nedodržel garantované parametry či podstatně porušil technologickou kázeň.
 - g) Zhotovitel neobstarává, zanedbává obstarávání, odmítá nebo není schopen obstarat potřebné věci, služby nebo pracovní síly na realizaci a dokončení díla v souladu se smlouvou.
 - h) Zhotovitel práce na díle nezačíná ani ve lhůtě 15 dnů ode dne, kdy měl práce na díle zahájit (nebo převzít staveniště).
- 13.3. Zhotovitel má právo odstoupit od smlouvy v případě podstatného porušení smlouvy objednatelem, kterým kromě případů odstoupení zhotovitele výslovně uvedených v ostatních ustanoveních je, když se objednatel přes opakovaná upozornění zpozdil o více než 30 dnů s úhradou ceny díla nebo její části na základě faktury, kterou přijal a nevrátil v souladu s touto smlouvou.
- 13.4. Odstoupení musí být učiněno písemně a oznámeno druhé smluvní straně. V odstoupení musí být dále uveden důvod, pro který strana od smlouvy odstupuje. Účinky odstoupení nastávají dnem doručení písemného oznámení o odstoupení druhé smluvní straně.
- 13.5. Pokud před dokončením díla dojde k odstoupení od smlouvy, provede nezávislý znalecký subjekt vybraný ze strany objednatele ocenění soupisů provedených prací odbytovým rozpočtem stavebních objektů proti zaplaceným a na základě tohoto ocenění bude provedeno vzájemné finanční vyrovnání.
- 13.6. Objednatel má právo odstoupit od smlouvy, nedohodnou-li se smluvní strany jinak, v případě, že nebude mít finanční prostředky pro pokračování realizace díla. V těchto případech má zhotovitel nárok na zaplacení poměrné části ceny díla odpovídající rozsahu řádně provedeného díla.
- 13.7. Při zjištění opakovaného porušování povinností zhotovitele dle této smlouvy je objednatel oprávněn od smlouvy bez dalšího odstoupit, aniž by zhotoviteli stanovil lhůtu pro sjednání nápravy.

- 13.8. Odstoupení od smlouvy se nedotýká nároku na náhradu škody či smluvní pokuty. Odstoupení od smlouvy se rovněž nedotýká ujednání, která mají vzhledem ke své povaze zavazovat smluvní strany i po odstoupení od smlouvy, zejména ujednání o způsobu řešení sporů.

XIV.

Poddodavatelé

- 14.1. Zhotovitel se zavazuje provést dílo samostatně, svým jménem a na vlastní odpovědnost. Zhotovitel je oprávněn zajišťovat plnění části díla prostřednictvím poddodavatele (ů). V případě, že zhotovitel pověřil prováděním části díla jinou osobu (poddodavatele), má vždy odpovědnost, jako by dílo prováděl sám.
- 14.2. V případě, že zhotovitel v souladu se zadávací dokumentací prokázal splnění části kvalifikace prostřednictvím poddodavatele, musí tento poddodavatel i tomu odpovídající část plnění poskytovat. Zhotovitel je oprávněn změnit poddodavatele, pomocí kterého prokázal část splnění kvalifikace, jen ze závažných důvodů a s předchozím písemným souhlasem objednatele, přičemž nový poddodavatel musí disponovat minimálně stejnou kvalifikací, kterou původní poddodavatel prokázal za účastníka. Stejně tak případná změna poddodavatele uvedeného v seznamu poddodavatelů v nabídce zhotovitele musí být předem písemně odsouhlasena objednatelem. Objednatel nesmí souhlas se změnou poddodavatele bez objektivních důvodů odmítnout, pokud mu budou příslušné doklady předloženy.
- 14.3. Zhotovitel je povinen vést a průběžně aktualizovat seznam všech svých poddodavatelů, kteří mu poskytli plnění určené k plnění předmětu této smlouvy, a to včetně specifikace jejich podílu na plnění předmětu této smlouvy. Seznam poddodavatelů je zhotovitel povinen předat objednateli do 2 pracovních dnů od obdržení žádosti objednatele. Objednatel je oprávněn požádat zhotovitele o předložení průběžně vedeného seznamu poddodavatelů kdykoliv, a to i opakovaně.

XV.

Platnost a účinnost smlouvy

- 15.1. Tato smlouva nabývá platnosti a účinnosti dnem jejího uzavření, tj. dnem jejího podpisu oprávněnými zástupci obou smluvních stran, není-li dále sjednáno jinak.

XVI.

Závěrečná ustanovení

- 16.1. Podkladem pro uzavření této smlouvy je nabídka zhotovitele (dále jen „nabídka zhotovitele“), kterou v postavení účastníka podal do zadávacího řízení na veřejnou zakázku. Podkladem pro uzavření této smlouvy je rovněž zadávací dokumentace k veřejné zakázce včetně všech jejích příloh.
- 16.2. Jestliže ze zadávací dokumentace k veřejné zakázce nebo nabídky zhotovitele vyplývají zhotoviteli povinnosti vztahující se k realizaci předmětu této smlouvy, avšak tyto povinnosti nejsou výslovně v této smlouvě uvedeny, smluvní strany se pro tento případ dohodly, že i tyto povinnosti zhotovitele jsou součástí obsahu závazkového vztahu založeného touto smlouvou a zhotovitel je povinen je dodržet.
- 16.3. V případě rozporu mezi zadávací dokumentací k veřejné zakázce a vlastním textem této smlouvy, platí vlastní text smlouvy ve znění jejích příloh. V případě rozporu mezi vlastním textem smlouvy a jeho přílohami, platí vlastní text smlouvy, to neplatí v případě rozporu vlastního textu smlouvy s údaji obsaženými v položkovém rozpočtu, příloze č. 1 této smlouvy, kdy má položkový rozpočet

přednost před vlastním textem smlouvy.

- 16.4. Zhotovitel se zavazuje, že obchodní a technické informace, které mu byly svěřeny druhou smluvní stranou, nezpřístupní třetím osobám bez písemného souhlasu druhé smluvní strany a nepoužije tyto informace pro jiné účely než pro plnění podmínek smlouvy. Povinnost mlčenlivosti dle tohoto odstavce se nevztahuje na případné poddodavatele zhotovitele, a to v rozsahu nutném pro splnění předmětu této smlouvy. Objednatel může poskytnout informace v souladu se zákonem č. 106/1999 Sb., o svobodném přístupu k informacím, ve znění pozdějších předpisů.
- 16.5. Zhotovitel na sebe přebírá nebezpečí změny okolností ve smyslu ustanovení § 1765 odst. 2 a § 2620 odst. 2 občanského zákoníku.
- 16.6. Adresami pro doručování jsou sídla (místo podnikání) smluvních stran uvedená v záhlaví této smlouvy.
- 16.7. Zhotovitel není oprávněn započíst své pohledávky za objednatelem proti pohledávkám objednatele za zhotovitelem, ani své pohledávky a nároky vzniklé ze smlouvy nebo v souvislosti s jejím plněním postoupit třetím osobám, zastavit nebo s nimi jinak disponovat bez písemného souhlasu objednatele. Zhotovitel není dále oprávněn postoupit svá práva a povinnosti plynoucí z této smlouvy třetí osobě, jakož i postoupit tuto smlouvu ve smyslu ustanovení § 1895 odst. 1 občanského zákoníku.
- 16.8. Tuto smlouvu lze měnit a doplňovat pouze písemnými, vzestupně číslovanými dodatky, které budou za dodatek smlouvy výslovně označeny a podepsány oprávněnými zástupci smluvních stran.
- 16.9. Tuto smlouvu je možno ukončit písemnou dohodou smluvních stran.
- 16.10. Na otázky výslovně neupravené v této smlouvě se přiměřeně použijí ustanovení občanského zákoníku. Pro úpravu otázek neřešených v této smlouvě se vylučuje použití zvyklostí nebo praxe zavedené mezi smluvními stranami.
- 16.11. Případná nevynutitelnost nebo neplatnost kteréhokoli článku, odstavce, nebo ustanovení této smlouvy nemá vliv na vynutitelnost nebo platnost ostatních ustanovení této smlouvy. V případě, že by jakýkoli takovýto článek, odstavec nebo ustanovení mělo z jakéhokoli důvodu pozbýt platnosti (zejména z důvodu rozporu s aplikovatelnými zákony a ostatními právními normami), provedou smluvní strany konzultace a dohodnou se na právně přijatelném způsobu provedení záměrů obsažených v té části smlouvy, jež pozbyla platnosti.
- 16.12. Objednatel a zhotovitel vynaloží veškeré úsilí, aby všechny spory, které případně vyplynou ze smlouvy nebo v souvislosti s ní, byly urovnány především oboustrannou dohodou. Strany se zavazují řešit spory vzniklé v souvislosti se smlouvou především smírnou cestou. Spory, jež nebude možné ve lhůtě do 30 dnů ode dne oznámení sporné otázky druhé smluvní straně vyřešit smírem, budou předloženy příslušnému obecnému soudu v České republice. Pokud objednatel nestanoví jinak, předložení sporu k řešení podle ustanovení tohoto článku neopravňuje zhotovitele k přerušení plnění povinností daných mu smlouvou.
- 16.13. Vzhledem k tomu, že předmět této smlouvy je financován z veřejných výdajů, je zhotovitel v souladu s ustanovením § 2 písm. e) zákona č. 320/2001 Sb., o finanční kontrole ve veřejné správě a o změně některých zákonů, ve znění pozdějších předpisů, osobou povinnou spolupůsobit při výkonu finanční kontroly a zavazuje se poskytnout informace a dokumenty vztahující se k předmětu plnění této smlouvy kontrolním orgánům.
- 16.14. Tato smlouva včetně příloh je vyhotovena ve 4 vyhotoveních s platností originálu, z nichž každá smluvní strana obdrží po 2 vyhotoveních. V souladu s § 211 ZZVZ bude zároveň vyhotoven 1 elektronický originál smlouvy s elektronickými podpisy.
- 16.15. Smluvní strany prohlašují, že se pečlivě seznámily s obsahem této smlouvy, smlouvě rozumí,

souhlasí se všemi jejími částmi a jsou si vědomy veškerých práv a povinností, z této smlouvy vyplývajících, na důkaz toho připojují své podpisy.

XVII. Přílohy smlouvy

K této smlouvě jsou připojeny následující přílohy, které bez ohledu na to, zda jsou či nejsou nerozdělitelně spojeny s listinou, na které je obsažena tato smlouva, tvoří neoddělitelnou součást smlouvy:

Příloha č. 1 – Položkový rozpočet,

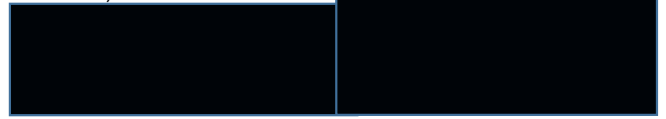
Příloha č. 2 – Harmonogram plnění díla

V Roztokách dne



Jan Vašíček
člen představenstva
za objednatele

V Praze, dne: 9.4.2024



Ing. Martin Horák, Ing. Jan Kodytek
jednatelé
za zhotovitele

Hala Jesenice

D1.4.a Zařízení pro vytápění staveb

P.Č.	Kód položky	Popis položky	MJ	Mno. celkem	Cena jednotková	Cena celkem
1	732522001.R	800-731 Ústřední vytápění Část A - zřízení konstrukcí A02 - Strojovny Tepelné čerpadlo vzduch/voda Splitové provedení - plynulé řízení topného výkonu Výkonový rozsah - 15,2 - 61 kW (A2W35) SCOP (pro teplotu topné vody 35°C) 3,14 (energ. Třída A+) SCOP (pro teplotu topné vody 55°C) 2,29 (energ. Třída --) El. napájení (V/f/Hz) 400/3/50 Dálková správa přes internet, včetně regulace umožňující záznam a automatické vyhodnocení provozních dat, (D+M)	ks	3	531 812	1 595 436
2	732522002.R	Podružný rozvaděč včetně vystrojení a kabelových rozvodů pro napojení TČ, (D+M)	ks	1	54 240	54 240
3	732522003.R	Regulace TČ, (D+M)	ks	1	28 080	28 080
4	732522004.R	Montážní sada pro TČ, (D+M)	ks	3	16 440	49 320
5	732522005.R	Propojovací vedení s napájecím kabelem vnitřní jednotky v chrániče (DN125) - průměrná délka jednoho vedení 28 m, včetně výkopu, (D+M)	ks	3	71 200	213 600
6	732522006.R	Konstrukce pod venkovní jednotku, na základ - antivibrační, (D+M)	ks	3	12 000	36 000
7	732522007.R	Zaregulování TČ, nastavení, zaškolení	ks	1	4 080	4 080
8	732525174.R	Vyrovňovací nádoba topné vody o objemu 500 l s šesti hrdly, stacionární, (D+M)	ks	1	51 785	51 785
9	731251121	Elektrokotel - 30 kW, s oběhovým čerpadlem, (D+M)	ks	2	49 608	99 216
10	742000001.R	Topný kabel pro odvodňovací potrubí venkovních jednotek (10m), (D+M)	ks	3	1 950	5 850
11	767000001.R	Nerezová vanička pro svedení kondenzátu, (D+M)	ks	3	5 605	16 815
12	732331621	Membránová expanzní nádoba o objemu 200 litrů, PN 6 včetně přípojovacího kulového kohoutu se zajištěním pro údržbu a demontáž expanzní nádoby MK 1", (D+M)	ks	1	18 935	18 935
13	732422233.R	Oběhová čerpadla pro vytápění jednofázová .přírubová PN10 včetně přípojovacích protipřírub s regulovatelnými otáčkami požadované vlastnosti - AUTOADAPT, FLOWADAPT, řízení na - proporcionální tlak, konstantní tlak, konstantní teplotu, podle diferenční teploty, provoz podle konstantní křivky, provoz podle minimální nebo maximální křivky automatický noční redukovaný provoz, FLOWLIMIT není nutná žádná extrémní ochrana motoru DN40-100F, 15,0 m3/hod, H=50 kPa, (D+M)	ks	1	29 134	29 134
14	731341130	Hadice napouštěcí pryžová průměr 16/23, (D)	m	10	638	6 380
15	733122202	A03 - Potrubí Potrubí z trubek z uhlíkové oceli pozinkovaných, tenkostěnných včetně lisovaných tvarovek 18 x 1,2 (kategorie potrubí 0), (D+M)	m	5	505	2 525

Hala Jesenice

D1.4.a Zařízení pro vytápění staveb

P.Č.	Kód	Popis položky	MJ	Mno.	Cena	Cena
------	-----	---------------	----	------	------	------

	položky		celkem	jednotková	celkem	
16	733122204	dtto - 22 x 1,5 (kategorie potrubí 0), (D+M)	m	9	505	4 545
17	733122205	dtto - 28 x 1,5 (kategorie potrubí 0), (D+M)	m	6	630	3 780
18	733122206	dtto - 35 x 1,5 (kategorie potrubí 0), (D+M)	m	16	718	11 488
19	733122207	dtto - 42 x 1,5 (kategorie potrubí 0), (D+M)	m	8	791	6 328
20	733122208	dtto -54 x 1,5 (kategorie potrubí 0), (D+M)	ks	2	934	1 868
21	733122209.R	dtto -66,7 x 1,5 (kategorie potrubí 0), (D+M)	ks	2	998	1 996
22	733122210.R	dtto -76,1 x 2 (kategorie potrubí 0), (D+M)	ks	2	1 062	2 124
23	733122211.R	dtto -88,9 x 2 (kategorie potrubí 0), (D+M)	ks	22	1 275	28 050
24	733190217.R	Tlakové zkoušky potrubí z ocelových trubek hladkých do 51/2,6	m	44	85	3 740
25	733190219.R	Tlakové zkoušky potrubí z ocelových trubek hladkých do 60,3/2,9	m	2	119	238
26	733190225.R	Tlakové zkoušky potrubí z ocelových trubek hladkých do 89/5	m	26	153	3 978
27	733124122.R	Trubkové přechody z trubek z uhlíkové oceli pozinkovaných , tenkostěnných DN80/40, (D+M)	ks	2	928	1 856
28	733124126.R	Trubkové přechody z trubek hladkých DN125/80, (D+M)	ks	1	928	928
29	721173722	PVC odpadní trubky a tvarovky 40x1,8-odvodnění venkovních jednotek TČ (D+M)	m	15	389	5 835
		A04 - Armatury				
30	734292715	Kulový kohout závitový s vnitřními závitmi min. PN6/120° - G 1" , (D+M)	ks	10	765	7 650
31	734292716	Kulový kohout závitový s vnitřními závitmi min. PN6/120° - G 5/4" , (D+M)	ks	14	856	11 984
32	734242414	Zpětný ventil závitový, mosaz 150°, PN4 - G 1" , kv = 10,4 m3/hod, (D+M)	ks	3	860	2 580
33	734242415	Zpětný ventil závitový, mosaz 150°, PN4 - 5/4" , (D+M) kv =21 m3/hod, (D+M)	ks	6	952	5 712
34	734291123	Vypouštěcí kulový kohout 1/2" , (D+M)	ks	5	765	3 825
35	734291124	dtto - 3/4" , (D+M)	ks	1	612	612
36	734494213	Tvarovka trubková 1/2" , (D+M)	ks	12	604	7 248
37	734494214	Tvarovka trubková 3/4" , (D+M)	ks	1	708	708
38	734211120	Automatický odvzdušňovací ventil 1/2", (D+M)	ks	6	881	5 286

TEPLO-PROJEKT

SP-23-10-1552-4

Hala Jesenice

D1.4.a Zařízení pro vytápění staveb

P.Č.	Kód položky	Popis položky	MJ	Mno. celkem	Cena jednotková	Cena celkem
39	734410001.R	Teploměr s pevným stonkem a jímkou, rozsah 0-120°, DTR o délce stonku 60mm , (D+M)	ks	2	968	1 936
40	734420001.R	Manometr D100, rozsah 0-600 kPa se zkušební kohoutem a smyčkou, (D+M)	ks	1	1 270	1 270
41	734420001.R	Manometr D100, rozsah 0-900 kPa se zkušební kohoutem				

		a smyčkou, (D+M)	ks	1	1 270	1 270
42	734494121	Tvarovka s metrickým závitem M20x1,5mm , (D+M)	ks	4	482	1 928
43	734494111	Tvarovka s metrickým závitem M12x1,5mm , (D+M)	ks	2	390	780
44	734291245.R	Filtry závitové G 5/4" (filtr s měřicí sadou) , (D+M)	ks	6	1 043	6 258
45	734261238	Šroubení radiátorové přímé 1" , (D+M)	ks	18	1 212	21 816
46	734251211	Pojistný ventil 1/2"/3/4" o.p. 300 kPa , aw=0,540, (D+M)	ks	9	720	6 480
47	734251212	Pojistný ventil 3/4"/1" o.p. 600 kPa , aw=0,580, (D+M)	ks	1	936	936
48	734291244.R	Kulový kohout uzavírací s filtrem DN25, kv=14,5m3/hod, (D+M)	ks	2	680	1 360
49	734193116.R	Uzavírací bezpřírubová klapka s ruční pákou se stupnicí, DN 80, PN6 včetně protipřírub, těsnění a šroubů DN80/6, (D+M)	ks	4	5 349	21 396
50	734193113.R	Uzavírací bezpřírubová klapka s ruční pákou se stupnicí, DN 40, PN6 včetně protipřírub, těsnění a šroubů DN40/6, (D+M)	ks	2	2 430	4 860
51	734000001.R	Solenoidový ventil pro dopouštění otopného systému DN15 (bez napětí zavřeno) , (D+M)	ks	2	3 000	6 000
52	731000001.R	Orientační štítky , (D+M)	ks	20	218	4 360
		Část B - bourání (demontáž) konstrukcí				
		B03 - Demontáž potrubí				
		Demontáž potrubí z trubek ocelových hladkých do průměru 133 mm	m	3	255	765
		B05 - Opravy				
54	735491910.R	Vypuštění a napuštění otopné soustavy (D+M)	m3	1	8 160	8 160
		800-713 Izolace tepelné (rozvodů ÚT)				
		Izolace tepelné - vytápění				
55	713000001.R	Návrhová tepelná izolace z minerálních vláken s vnější hliníkovou fólií (součinitel tep.vodivosti min.0,04 W/mK)				
		pro potrubí vnějšího průměru 18mm tl.20mm, (D+M)	m	5	486	2 430
56	713000002.R	pro potrubí vnějšího průměru 28mm tl.30mm, (D+M)	m	4	513	2 052
57	713000003.R	pro potrubí vnějšího průměru 35mm tl.30mm - přívod SV, (D+M)	m	12	515	6 180
58	713000004.R	pro potrubí vnějšího průměru 42mm tl.40mm, (D+M)	m	8	559	4 472
59	713000005.R	pro potrubí vnějšího průměru 54mm tl.50mm, (D+M)	m	2	615	1 230
60	713000006.R	pro potrubí vnějšího průměru 66mm tl.50mm, (D+M)	m	2	502	1 004
61	713000007.R	pro potrubí vnějšího průměru 76mm tl.50mm, (D+M)	m	2	652	1 304
62	713000008.R	pro potrubí vnějšího průměru 89mm tl.50mm, (D+M)	m	22	709	15 598

TEPLO-PROJEKT

SP-23-10-1552-5

Hala Jesenice

D1.4.a Zařízení pro vytápění staveb

P.Č.	Kód položky	Popis položky	MJ	Mno. celkem	Cena jednotková	Cena celkem
		800-727 Zdravotně technické instalace				
		Část 02 Armatury				
63	722170001.R	Potrubí z plastových hmot PPR, PN20 - 32X5,4	m	12	499	5 988
64	722000001.R	Systémový potrubní oddělovač DN20	ks	1	9 144	9 144
65	722000002.R	Vstupní filtr mechanických nečistot na přívodu studené vody DN25	ks	1	918	918
66	726263414.R	Vodoměr DN15 na dopouštění včetně přípojovacích šroubení	ks	1	2 044	2 044
		800-783 Nátěry				
67	783220001.R	Nátěr kovových doplňkových kcí - 1x základní + 2x krycí syntetický, (D+M)	m2	2	264	528

68	767000001.R	800-767 Kovové doplňkové konstrukce Atypické KDK do 10 kg válcované profily, tyčové závěsy, závěsné objímky, (D+M)	kg	250	270	67 500
69	974042501.R	800-727 Stavební úpravy Vybourání, vyvrtání prostupů ve stěnách pro potrubí, včetně začištění a výmalby	ks	4	1 078	4 312
70	974042502.R	Vybourání, vyvrtání prostupu ve stěnách tl. 300 mm pro potrubí s kabelem propojující venkovní a vnitřní jednotku TČ o průměru 130mm včetně začištění a utěsnění	ks	14	682	9 548
71	997013501.R	Likvidace vybouraných stavebních konstrukcí - odvoz a uložení na skládku	tuny	0,5	4 235	2 118
72	200000001.R	Topná zkouška Topná zkouška dle ČSN 06 0310	hod	72	440	31 680
REKAPITULACE						
Vytápění						
<u>Celkem bez DPH</u>						<u>2 591 380</u>
DPH 21%				21%		<u>544 190</u>
<u>Celkem s DPH</u>						<u>3 135 569</u>

Položkový rozpočet

Zakázka: **Stavební úpravy pro umístění nového zdroje tepla**

Objednatel: **IVP CZ a.s.**

IČ: **29008247**

Plzeňská 1574

DIČ: **CZ29008247**

25263 Roztoky

Zhotovitel:

IČ:

DIČ:

Rozpis ceny	Dodávka	Montáž	Celkem
HSV	83 064,18	112 221,44	0,00
PSV	0,00	21 367,08	0,00
MON	4 430,00	13 460,00	0,00
Vedlejší náklady	0,00	99 265,31	0,00
Ostatní náklady	0,00	0,00	0,00
Celkem	87 494,18	246 313,83	0,00

Rekapitulace daní

Základ pro sníženou DPH	15 %	0,00 CZK
Snížená DPH	15 %	0,00 CZK
Základ pro základní DPH	21 %	333 808,00 CZK
Základní DPH	21 %	70 099,68 CZK

Zaokrouhlení **0,00 CZK**

Cena celkem s DPH 403 907,68 CZK

v _____

dne _____

09.04.2024

Za zhotovitele

Za objednatele

Popis rozpočtu: -

vybudování nového zdroje tepla (systém tepelných čerpadel vzduch-voda) pro vytápění stávajícího výrobního areálu fi IVP CZ,a.s. v Jesenici u Chebu

Rekapitulace dílů

Číslo	Název	Typ dílu	Dodávka	Montáž	Celkem
1	Zemní práce	HSV	0,00	30 437,54	
2	Základy,zvláštní zakládání	HSV	20 076,00	4 890,90	
3	Svislé a kompletní konstrukce	HSV	20 277,12	21 620,47	
61	Upravy povrchů vnitřní	HSV	40 501,06	37 540,85	
94	Lešení a stavební výtahy	HSV	2 210,00	9 801,00	
98	Demolice	HSV	0,00	7 930,68	
711	Izolace proti vodě	PSV	0,00	5 572,08	
784	Malby	PSV	0,00	15 795,00	
M21	Elektromontáže	MON	4 430,00	13 460,00	
VN	Vedlejší náklady	VN	0,00	99 265,31	
Cena celkem			87 494,18	246 313,82	333 808,00

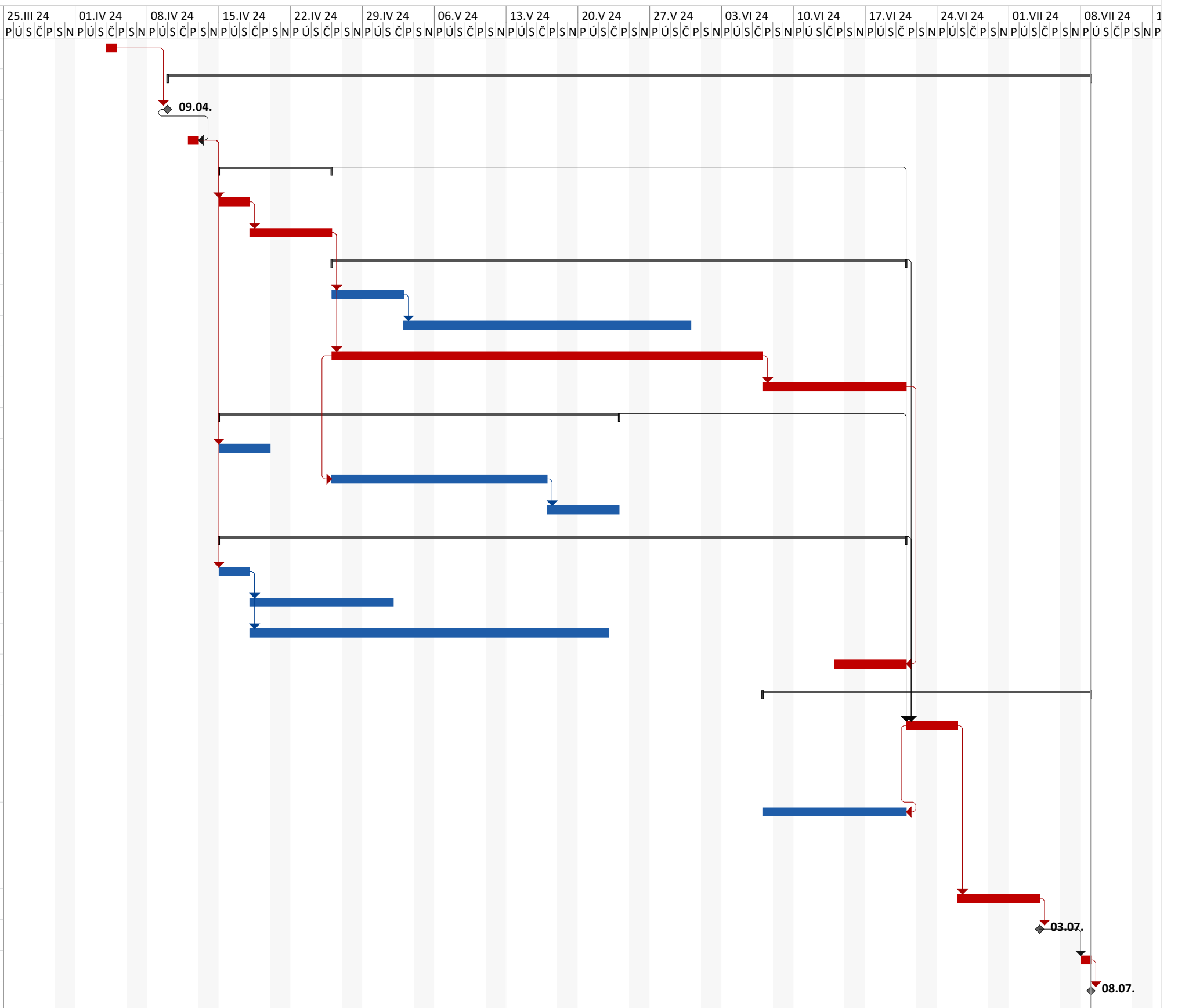
S: Stavební úpravy pro umístění nového zdroje tepla

P.č.	Číslo položky	Název položky	MJ	množství	cena / MJ	Celkem	Dodávka	Dodávka celk.	Montáž	Montáž celk.	hmotnost / MJ	hmotnost celk.(t)	dem. hmotnost / MJ	dem. hmotnost celk.(t)
Díl: 1		Zemní práce				30 437,54		0,00		30 437,54		0,00		0,00
1	122202504R00	Výkopy v hor. 3 0,6*17,5*0,5 0,12*7*9,5*0,5	m3	9,24000 5,25000 3,99000	426,00	3 936,24		0,00	426,00	3 936,24	0,00	0,00	0,00	0,00
2	122202509R00	Příplatek za lepivost pro hor. 3	m3	9,24000	45,00	415,80		0,00	45,00	415,80	0,00	0,00	0,00	0,00
3	111103212R00	Kosení divokého porostu stf.hustého ve veg.období	ha	0,25000	40 902,00	10 225,50		0,00	40 902,00	10 225,50	0,00	0,00	0,00	0,00
4	185803101R00	Shrabání pokoseného divokého porostu	ha	0,25000	13 440,00	3 360,00		0,00	13 440,00	3 360,00	0,00	0,00	0,00	0,00
5	111203201R00	Odstranění křovin s odstr. kořenů, pl.do 1000 m2	m2	250,00000	50,00	12 500,00		0,00	50,00	12 500,00	0,00	0,00	0,00	0,00
Díl: 2		Základy,zvláštní zakládání				24 966,90		20 076,00		4 890,90		16,97		0,00
6	271100010RA0	Polštář pod základy ze šterkopisku 0,6*0,1*17,5	m3	1,05000 1,05000	2 218,00	2 328,90	1 520,00	1 596,00	698,00	732,90	1,94	2,04	0,00	0,00
7	274310030RAA	Základový pas z betonu C 16/20 0,6*0,5*17,5	m3	5,25000 5,25000	4 312,00	22 638,00	3 520,00	18 480,00	792,00	4 158,00	2,84	14,93	0,00	0,00
Díl: 3		Svislé a kompletní konstrukce				41 897,59		20 277,12		21 620,47		2,78		0,00
8	311270044RA0	Zdivo z tvárníc Ytong hladkých, tloušťka 30 cm jedná se pouze o referenční výrobek a účastník nabídne svoje plnění, které je min. stejných nebo lepších vlastností a parametrů jako tento referenční výrobek, tzn. může nabídnout rovnocenné řešení 2,5*0,5*0,3	m3	0,37500 0,37500	5 040,00	1 890,00	2 960,00	1 110,00	2 080,00	780,00	0,54	0,20	0,00	0,00
9	342270044RA0	Příčka z desek Ytong hladkých, tloušťka 15 cm jedná se pouze o referenční výrobek a účastník nabídne svoje plnění, které je min. stejných nebo lepších vlastností a parametrů jako tento referenční výrobek, tzn. může nabídnout rovnocenné řešení 3,5*2,4*2 0,8*2,4*2	m2	20,64000 16,80000 3,84000	1 288,00	26 584,32	620,00	12 796,80	668,00	13 787,52	0,11	2,18	0,00	0,00
10	342270012RAA	Příčka z tvárníc pórobetonových, tloušťka 10 cm, desky ID 201/4 79,5 x 10 x 24 cm jedná se pouze o referenční výrobek a účastník nabídne svoje plnění, které je min. stejných nebo lepších vlastností a parametrů jako tento referenční výrobek, tzn. může nabídnout rovnocenné řešení 0,1*0,9*2,1	m2	0,18900 0,18900	1 210,00	228,69	610,00	115,29	600,00	113,40	0,09	0,02	0,00	0,00
11	342270044RA0	Příčka z desek Ytong hladkých, tloušťka 15 cm jedná se pouze o referenční výrobek a účastník nabídne svoje plnění, které je min. stejných nebo lepších vlastností a parametrů jako tento referenční výrobek, tzn. může nabídnout rovnocenné řešení 1,8*1,2*0,15 1,8*3,4*0,15	m2	1,24200 0,32400 0,91800	1 288,00	1 599,70	615,00	763,83	673,00	835,87	0,11	0,13	0,00	0,00
12	342280060RAA	Podhled zavěšený z desek sádrokartonových, ocel. nosná kce, deska standard 12,5 mm, omítka	m2	10,56000	1 098,00	11 594,88	520,00	5 491,20	578,00	6 103,68	0,02	0,25	0,00	0,00
Díl: 61		Úpravy povrchů vnitřní				78 041,90		40 501,06		37 540,85		3,71		0,00
13	612470240RAA	Omítka stěn vnitřní Hasit vápenná dvouvrstvá, postřík, omítka tloušťky 15 mm, pomocné lešení jedná se pouze o referenční výrobek a účastník nabídne svoje plnění, které je min. stejných nebo lepších vlastností a parametrů jako tento referenční výrobek, tzn. může nabídnout rovnocenné řešení 44,05*3,1-2*1	m2	134,55500 134,55500	580,00	78 041,90	301,00	40 501,06	279,00	37 540,85	0,03	3,71	0,00	0,00
Díl: 94		Lešení a stavební výtahy				12 011,00		2 210,00		9 801,00		0,16		0,00
14	941941041R00	Lešení leh.řad.s podlahami,š.1,2 m, H 10 m, Montáž + demontáž	m2	8,50000	760,00	6 460,00	260,00	2 210,00	500,00	4 250,00	0,02	0,16	0,00	0,00
15	941941111R00	Pronájem lešení za den	m2	8,50000	256,00	2 176,00		0,00	256,00	2 176,00	0,00	0,00	0,00	0,00
16	941941501R00	Doprava 1 m2 fasádního lešení (dovoz a odvoz)	km	25,00000	135,00	3 375,00		0,00	135,00	3 375,00	0,00	0,00	0,00	0,00
Díl: 98		Demolice				7 930,68		0,00		7 930,68		0,01		3,80
17	981011313R00	Demolice budov, zdivo, podíl konstr. do 20 %, MVC 3,1*5*0,3 3,1*5,2*0,3 1,8*1,2*0,15 1,8*3,4*0,15 0,9*0,5*0,3	m3	10,86300 4,65000 4,83600 0,32400 0,91800 0,13500	405,00	4 399,52		0,00	405,00	4 399,52	0,00	0,01	0,35	3,80
18	998981123R00	Přesun hmot demolice postup. rozebíráním v. do 21m	t	1,24600	1 064,00	1 325,74		0,00	1 064,00	1 325,74	0,00	0,00	0,00	0,00
19	979083117R00	Vodorovné přemístění suti na skládku do 6000 m	t	1,24600	1 344,00	1 674,62		0,00	1 344,00	1 674,62	0,00	0,00	0,00	0,00
20	979093111R00	Uložení suti na skládku bez ztuhnutí	t	1,24600	426,00	530,80		0,00	426,00	530,80	0,00	0,00	0,00	0,00
Díl: 711		Izolace proti vodě				5 572,08		0,00		5 572,08		0,08		0,00
21	711140014RAC	Izolace proti vodě vodorovná přitavená, 1x, 1 x ALP, 1 x Foalbit S jedná se pouze o referenční výrobek a účastník nabídne svoje plnění, které je min. stejných nebo lepších vlastností a parametrů jako tento referenční výrobek, tzn. může nabídnout rovnocenné řešení	m2	13,08000	426,00	5 572,08		0,00	426,00	5 572,08	0,01	0,08	0,00	0,00
Díl: 784		Malby				15 795,00		0,00		15 795,00		0,06		0,00
22	784161101R00	Penetrace podkladu nátěrem HET, A - Grund 1x jedná se pouze o referenční výrobek a účastník nabídne svoje plnění, které je min. stejných nebo lepších vlastností a parametrů jako tento referenční výrobek, tzn. může nabídnout rovnocenné řešení	m2	135,00000	22,00	2 970,00		0,00	22,00	2 970,00	0,00	0,02	0,00	0,00
23	784164112R00	Malba latexová HET univerzál., bílá 2x jedná se pouze o referenční výrobek a účastník nabídne svoje plnění, které je min. stejných nebo lepších vlastností a parametrů jako tento referenční výrobek, tzn. může nabídnout rovnocenné řešení	m2	135,00000	95,00	12 825,00		0,00	95,00	12 825,00	0,00	0,04	0,00	0,00
Díl: M21		Elektromontáže				17 890,00		4 430,00		13 460,00		0,00		0,00
24	210290031R00	Zjištění závad	kpl	1,00000	2 560,00	2 560,00		0,00	2 560,00	2 560,00	0,00	0,00	0,00	0,00
25	210290403R00	Výměna vodičů	kpl	1,00000	3 650,00	3 650,00	1 700,00	1 700,00	1 950,00	1 950,00	0,00	0,00	0,00	0,00
26	210290922R00	Montáž vč. RE a svídel	kpl	1,00000	11 680,00	11 680,00	2 730,00	2 730,00	8 950,00	8 950,00	0,00	0,00	0,00	0,00
Díl: VN		Vedlejší náklady				99 265,31		0,00		99 265,31		0,00		0,00
27	1	Zařízení staveniště	-	1,00000	560,00	560,00		0,00	560,00	560,00	0,00	0,00	0,00	0,00
28	2	VRN - IČ, TDI, BOZP	-	1,00000	97 585,31	97 585,31		0,00	97 585,31	97 585,31	0,00	0,00	0,00	0,00
29	3	Rezerva 10%	-	1,00000	1 120,00	1 120,00		0,00	1 120,00	1 120,00	0,00	0,00	0,00	0,00

26 333 808,00

Energeticko - úsporná opatření na objektu IVP CZ, a.s. - dodávka a instalace nového zdroje tepla

ID	Název úkolu	Doba trvání	Zahájení	Dokončení	Předchůdci	25.III 24	01.IV 24	08.IV 24	15.IV 24	22.IV 24	29.IV 24	06.V 24	13.V 24	20.V 24	27.V 24	03.VI 24	10.VI 24	17.VI 24	24.VI 24	01.VII 24	08.VII 24					
1	Podpis SoD	1 den	04.04. 24	04.04. 24		P	Ú	S	Č	P	S	N	P	Ú	S	Č	P	S	N	P	Ú	S	Č	P	S	N
2	REALIZACE	64 dny	09.04. 24	08.07. 24																						
3	Převzetí staveniště	0 dny	09.04. 24	09.04. 24	1FS+3 dny																					
4	Zahájení prací	1 den	12.04. 24	12.04. 24	3SF+3 dny																					
5	Stavba	9 dny	15.04. 24	25.04. 24																						
6	Bourací práce	3 dny	15.04. 24	17.04. 24	4																					
7	Stavební úpravy	6 dny	18.04. 24	25.04. 24	6																					
8	Vytápění	40 dny	26.04. 24	20.06. 24																						
9	Demontáže stávajících zařízení	5 dny	26.04. 24	02.05. 24	7																					
10	Osazování TČ	20 dny	03.05. 24	30.05. 24	9																					
11	Hrubé rozvody	30 dny	26.04. 24	06.06. 24	7																					
12	Kompletace	10 dny	07.06. 24	20.06. 24	11																					
13	ZTI	29 dny	15.04. 24	23.05. 24																						
14	Demontáže	5 dny	15.04. 24	19.04. 24	4																					
15	Hrubé rozvody	15 dny	26.04. 24	16.05. 24	11SS																					
16	Kompletace	5 dny	17.05. 24	23.05. 24	15																					
17	EL + MaR	49 dny	15.04. 24	20.06. 24																						
18	Demontáže	3 dny	15.04. 24	17.04. 24	4																					
19	Rozvaděče	10 dny	18.04. 24	01.05. 24	18																					
20	Kabelové rozvody	25 dny	18.04. 24	22.05. 24	18																					
21	Oživení	5 dny	14.06. 24	20.06. 24	12FF																					
22	Závěrečné práce	22 dny	07.06. 24	08.07. 24																						
23	Komplexní vyzkoušení, zaškolení, měření hluku, předpřejímky	3 dny	21.06. 24	25.06. 24	5;8;13;17																					
24	Kompletace dokladů, dokumentace skutečného provedení	10 dny	07.06. 24	21.06. 24	23SF																					
25	Odstraňování závad	6 dny	26.06. 24	03.07. 24	23																					
26	Zahájení zkušebního provozu	0 dny	03.07. 24	03.07. 24	25																					
27	Ukončení zkušebního provozu	1 den	08.07. 24	08.07. 24	26FS+2 dny																					
28	Předání a převzetí	0 dny	08.07. 24	08.07. 24	27																					



Projekt: IVP CZ a.s. Datum: 25.03. 24	Úkol		Vnější úkoly		Ruční úkol		Pouze s datem dokončení		Průběh
	Rozdělení		Vnější milník		Pouze s dobou trvání		Konečný termín		
	Milník		Neaktivní úkol		Ruční úkoly zahrnuté v souhrnném úkolu		Kritický		
	Souhrnný		Neaktivní milník		Ruční souhrn		Kritické rozdělení		
	Souhrn projektu		Neaktivní souhrn		Pouze zahájení				