

Architektonicko urbanistický atelier

ul.8.května 16, 772 00 Olomouc 2, tel/fax: 585 220 056 e-mail: atelier_a@ateol.cz



VELEHRAD, SALAŠSKÁ č.p.61

HOSPIC



INVESTIČNÍ ZÁMĚR

KRAJ:	JIHOMORAVSKÝ	Architektonicko urbanistický atelier			
MÍSTO:					
VELEHRAD		ING. JIŘÍ TOMEČEK	IČO:	1550 5961	
		E-MAIL:	atelier_a@ateol.cz		
OBJEKT:		PODPIS:			
SALAŠSKÁ č.p.61 - BLOKY B,C,D		-	-	-	
AKCE:		PODPIS:	ING. JIŘÍ TOMEČEK		
HOSPIC		PODPIS:			
		SPOLUPRÁCE:			
ZADAVATEL:	ČÁST:		ADRESA:		
CHARITA UHERSKÉ HRADIŠTĚ		TELEFON	585 220 056	Ul. 8.května 16	
				772 00 OLOMOUC	
UŽIVATEL:	VÝKRES:	STUPEŇ:	ST	VÝKRES:	PARÉ
CHARITA UHERSKÉ HRADIŠTĚ		MĚŘITKO	1 : 100		
	INVESTIČNÍ ZÁMĚR	DATUM:	PROSINEC 2023		

Architektonicko urbanistický atelier

ul.8.května 16, 772 00 Olomouc 2, tel/fax: 585 220 056 e-mail: atelier_a@ateol.cz



ZPRÁVA

TEXTOVÁ PŘÍLOHA

ÚČEL OBJEKTU

Objekt na ulici Salalšská č.p.61 stojí na parcele p.č. 571, zastavěná plocha a nádvoří, obec Velehrad [177679]; stavba občanského vybavení. Současným majitelem objektu zapsaným v katastru nemovitostí je Zlínský kraj a probíhá převod na Arcibiskupství olomoucké, kde následným provozovatelem bude Charita Uherské Hradiště.

Objekt sloužil jako objekt občanské vybavenosti a byl využíván pro sociální služby, v současné době je nevyužíván.

CÍL NAVRŽENÉHO STAVEBNÍHO PROGRAMU

Cílem stavebních úprav, je přeměna stávajícího objektu na hospic.

ARCHITEKTONICKÉ A DISPOZIČNÍ ŘEŠENÍ

Z architektonického hlediska je objekt tvořen třemi samostatnými křídly propojenými spojovacím krčkem.

Původně byly objekty koncipovány jako jednoduché dvoupodlažní kvádry s plochými střechami, následně pak opatřeny sedlovými střechami a ve svém jednoduchém architektonickém výrazu sjednoceny světle žlutým olíčením.

Navržené stavební úpravy ctí hlavní hmoty všech křídel objektu a nový provoz je řešen úpravou vnitřních dispozic.

Celé křídlo D je v obou podlažích využito pro jednotlivé hospicové pokoje s prostornou koupelnou a s dveřmi zasouvacími do pouzdra, umožňujícími dovezení pacienta na lehátko, samotné pokoje pak mají dostatek prostoru pro případné přespávání blízkého příbuzného. V každém podlaží je místnost pro ošetřovatelky. Další část hospicových pokojů je situována do druhého podlaží křídla B, také s místností pro ošetřovatelky, a dva hospicové pokoje jsou ve druhém podlaží bloku C. Celkem je uvažováno s 26 hospicovými pokoji. V místě potkávání hlavních komunikací všech tří bloků je ve druhém podlaží umístěna sестerna se zázemím pro sestry a v závěru bloku C směrem do ulice je ordinace lékaře se sestrou.

Vzhledem k tomu, že objekt sloužil sociálním službám, má prostorné chodby, které umožňují bezbariérový pohyb i převážení postelí. Pro bezbariérové propojení obou podlaží je navržen lůžkový výtah ve styku bloků C a D, který jako průchozí umožní překonání výškového rozdílu v prvním podlaží, druhé podlaží je celé na jedné úrovni. Stávající výtah v závěru bloku B je navržen k přestavbě na lůžkový, zda bude třeba některý z nich řešit jako evakuační, určí v dalším stupni projektové dokumentace požárně bezpečnostní řešení.

V prvním podlaží bloku B je místo stávající plynové kotelny (předpokládá se její přemístění do prázdné části krovu) navržena kaple se zákřídím a navazující jídelnou, se kterou ji lze podle potřeby pomocí posuvné příčky propojit. Nabízí se i rozšíření původní zásobovací rampy na terasu s přímým přístupem z jídelny. V návaznosti na jídelnu je navržen celý kuchyňský provoz, v protější části je pak nutné zázemí jako praní prádla, šatny personálu, sklady a v neposlední řadě i pietní místnost pro možnost rozloučení se zesnulým.

Pro bezbariérový vstup do objektu je nutné ke stávajícímu schodišti přistavět rampu pro vozíčkáře. Za vstupem chráněným proti povětrnosti zádvěří je navržena recepce, za ní pak v bloku C navazuje návštěvní místnost a místnosti pro duchovního, sociálního a aktivizačního pracovníka, závěr křídla do ulice je využit pro ředitele a účetní. Tato část je i po částečném zvýšení úrovně podlahy snižena a je přístupná po vyrovnávacím schodišti v chodbě.

Nad křídlem B je z části zbudované podkroví, s jehož úpravami se v této etapě nepočítá, nabízí se ale v budoucnosti jeho další rozšíření a využití například pro přespání příbuzných nebo přespolních zaměstnanců. Do nevyužívané části podkroví je třeba přemístit plynovou kotelnu.

Architektonicko urbanistický atelier

ul.8.května 16, 772 00 Olomouc 2, tel/fax: 585 220 056 e-mail: atelier_a@ateol.cz



Architektonický výraz objektu bude mírně pozměněn osazením menších okenních výplní v souvislosti s nutným zateplením pláště a předřazená rampa u vstupního schodiště bude kryta markýzou. V souvislosti s účelem objektu a jeho situováním na významném poutním místě se nabízí doplnění jednoduchých šambrán kolem okenních objektů a následné olíčení ve dvou odstínech v jemných uklidňujících pastelových barvách, které doplní nová kratina sedlových střech v tmavším odstínu. Výsledné architektonické řešení bude stanoveno v souvislosti s použitými materiály v dalším stupni projektové dokumentace.

STAVEBNÍ ŘEŠENÍ

Objekt je po statické stránce stabilizovaný a nejeví známky výraznějších poruch. Křídlo B je podélný trojtakt s vyzdívanými nosnými a obvodovými stěnami, křídlo D je montovaný skelet s vyzdívanými vnitřními i vnějšími stěnami, spojovací křídlo C je také celé vyzdívané.

Významnější zásah do nosných konstrukcí si vyžádá vybourání velkého schodiště v uliční části křídla C, doplnění zvýšené podlahy prvního podlaží a stropů podlaží druhého. Ostatní stavební úpravy se týkají především dispozic, kde ve druhém podlaží a u bytovacích pokojů je pro nové příčky volena sádkartonová technologie pro její vhodné akustické vlastnosti, u technického zázemí a kuchyňského provozu v prvním podlaží, kde jsou požadavky na omyvatelnost povrchů (například formou keramických obkladů), pak vyzdívaní ať již z keramiky nebo plynosilikátu.

V prvním podlaží křídla B, kde jsou prostory s vyšší světlou výškou, budou dle potřeby a využití místností osazeny podhledy.

Novou výtahovou šachtu přisazenou vně objektu je možné opláštit prosklenou fasádou, nebo uzavřít vyzdívanou konstrukcí.

Povrchy podlah je třeba volit protiskluzné. Stěny osadit madly pro hůře se pohybující pacienty, rohy stěn chránit rohovníky.

Vzhledem k současným energetickým požadavkům a cenám energií je třeba vnější plášť zateplit a provést výměnu dveřních a okenních výplní. Okna jsou zvolena menších rozměrů oproti stávajícím pro jejich snadnější ovladatelnost a menší tepelný únik. Nevyužívanou část podlahy půdy je třeba zateplit rohožemi.

Krytina je dožitá a je jí třeba vyměnit za novou.

Podrobná specifikace technologie kuchyňského bloku a výtahů bude upřesněna v dalším stupni projektové dokumentace. U kuchyně se předpokládá jak výdej stravy do jídelny, tak především rozvoz klientům přímo na pokoje v tabletech.

ROZVODY SÍTÍ A ENERGIÍ

Dožité jsou všechny rozvody sítí a médií a jejich výměna za nové bude přizpůsobena novému využití objektu. Pro vytápění bude zřízena nová plynová kotelna v nevyužívané části krovu s páteřními rozvody na půdě. Zásadní pro provoz objektu jsou slaboproudé rozvody se signalizací a s přenosem informací mezi pacienty a zdravotnickým personálem. Pokoje ve druhém podlaží mimo těch na sever je vhodné vybavit klimatizací, vlastní kuchyňský provoz si vyžádá vzduchotechniku, pro niž je dostatek prostoru nad podhledy.

PROPOČET PŘEDPOKLÁDANÉHO STAVEBNÍHO NÁKLADU

Pro stanovení předpokládaného stavebního nákladu byly použity objemové a plošné parametry, cenová úroveň ÚRS a současné srovnání s obdobnými objekty na základě našich dlouholetých zkušeností.

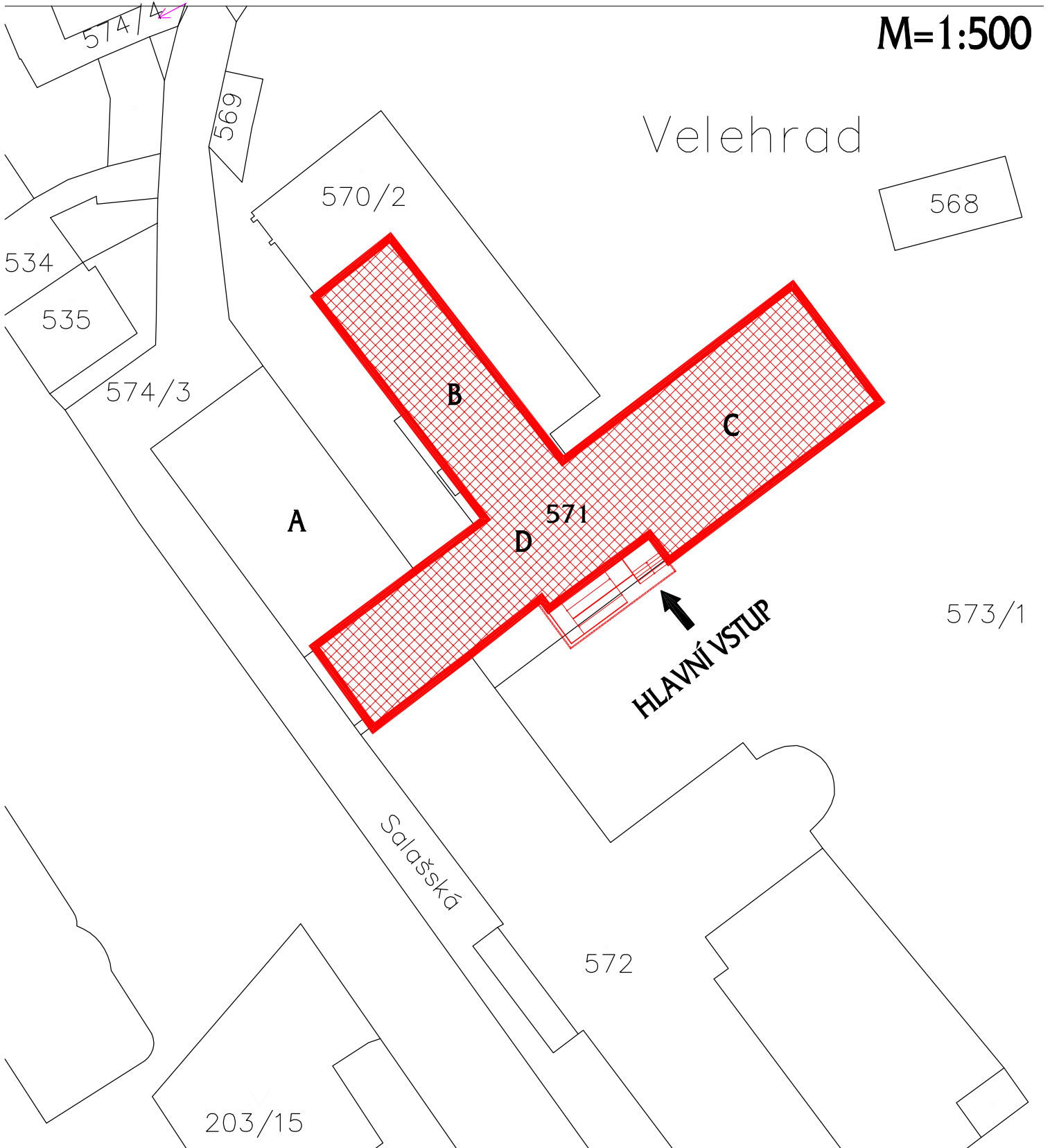
Vzhledem k tomu, že se volba technologií, materiálů a povrchových úprav na vynaložených nákladech podílí významnou měrou, může se výsledný stavební náklad po zpracování podrobné projektové dokumentace lišit.

Olomouc, 8.12.2023

.....
Ing. Jiří TOMEČEK

SITUACE

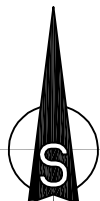
M=1:500



LEGENDA



DOTČENÁ ČÁST OBJEKTU



VELEHRAD

SALAŠSKÁ Č.P.61
HOSPIC

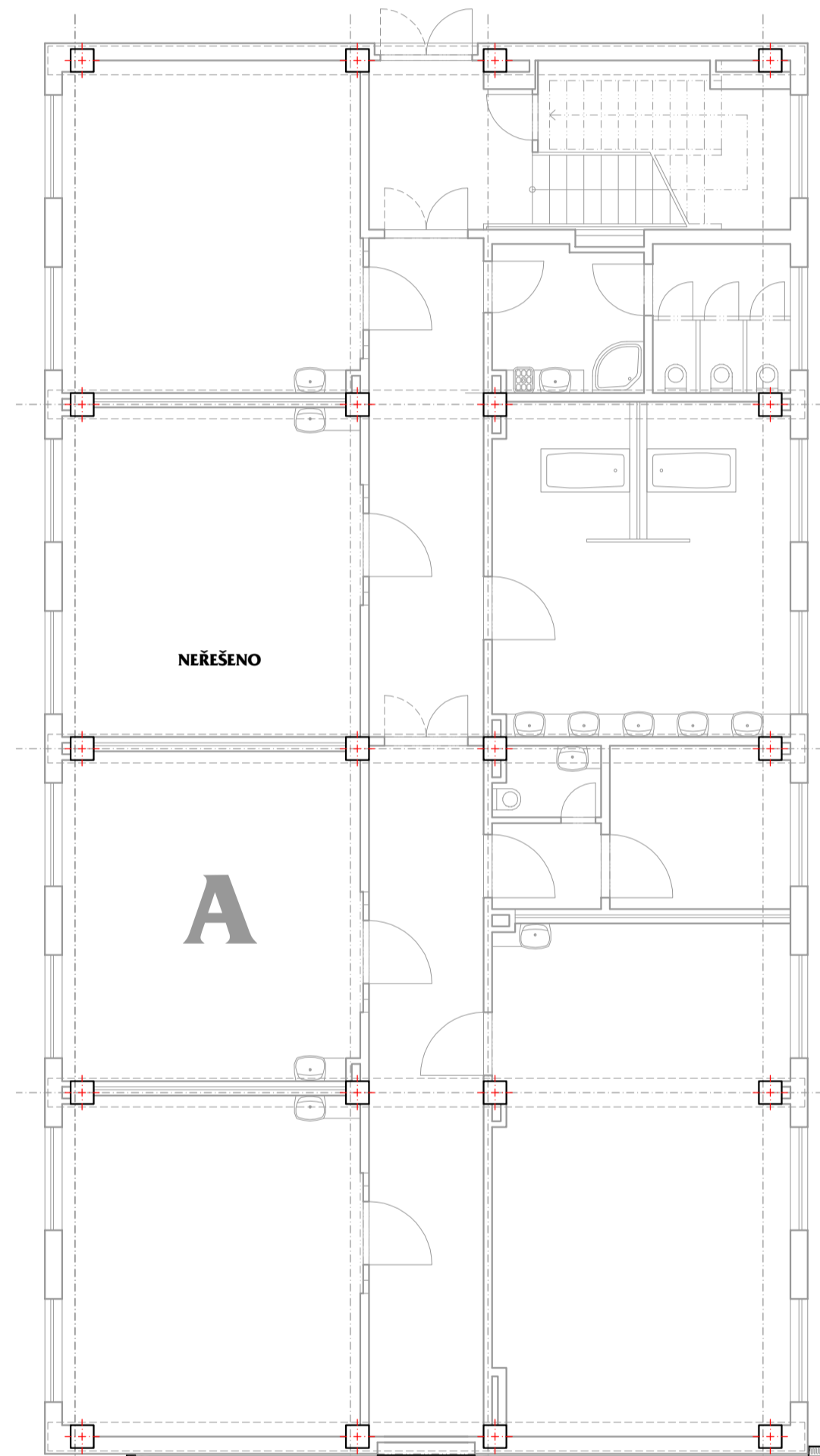
INVESTIČNÍ ZÁMĚR

SITUACE

PROSINEC 2023



ING. JIŘÍ TOMEČEK



7 POKOJŮ S HYGIENICKOU BUŇKOU

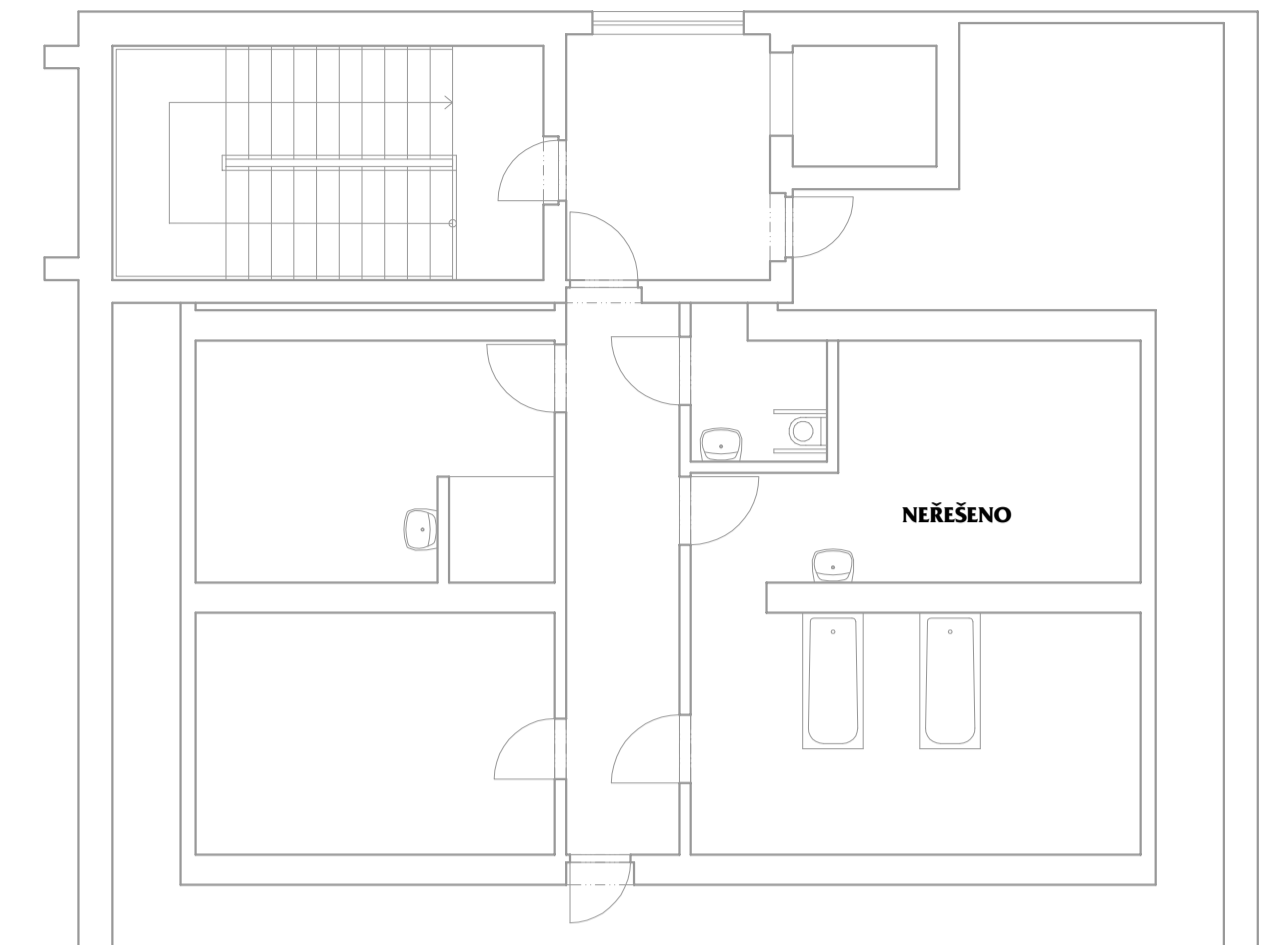
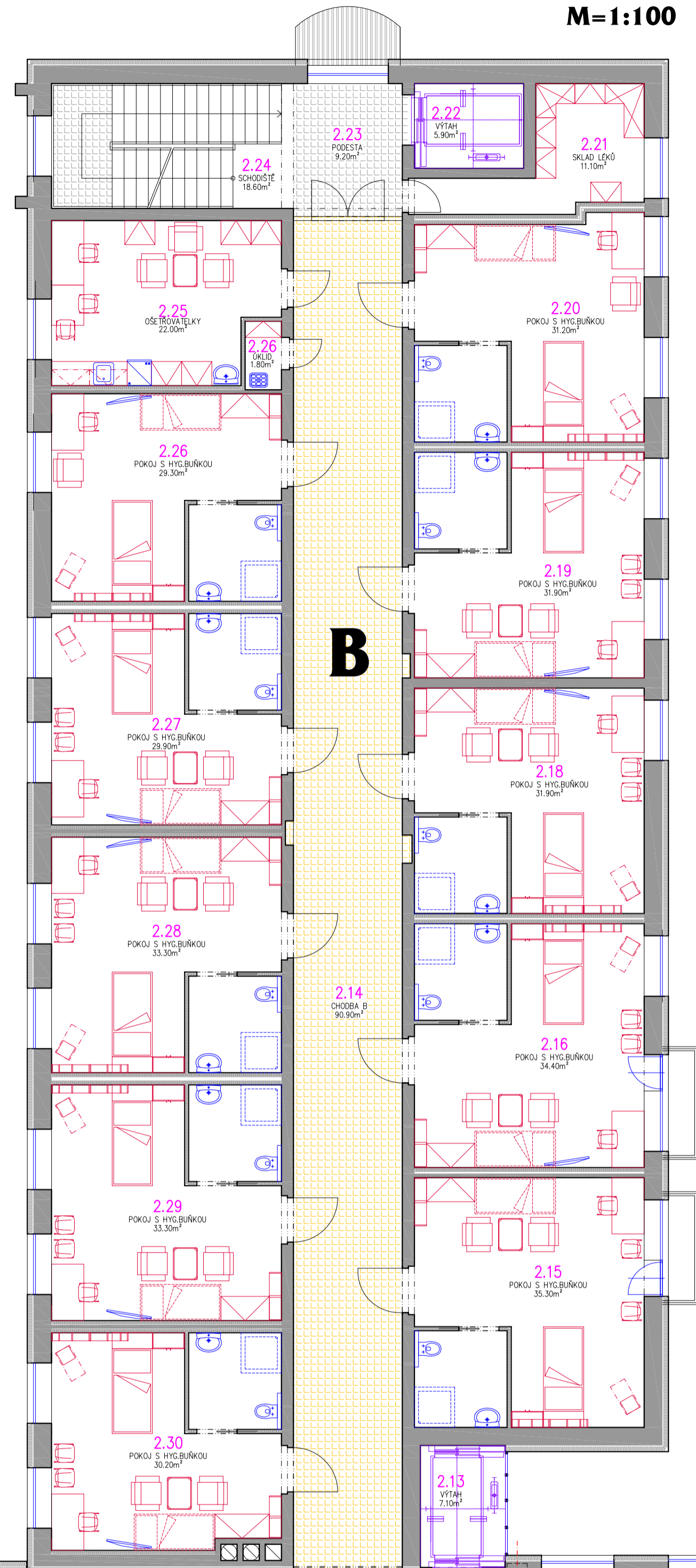
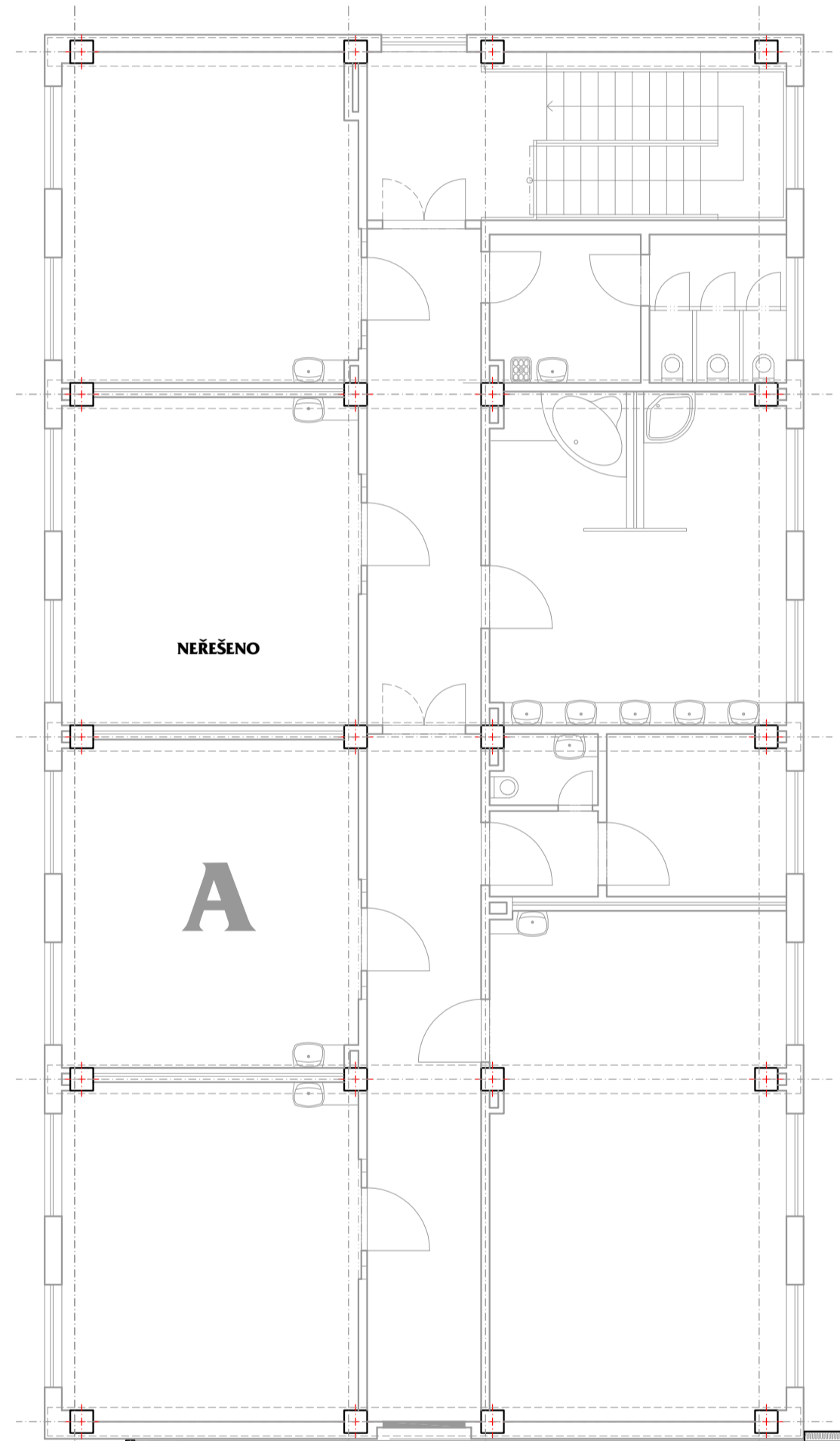
Číslo/jméno	Plocha [m ²]
1.01 ZÁDVEŘÍ	6,20
1.02 CHODBA	89,30
1.03 CHODBA B	48,40
1.04 POKOJ S HYG. BUŇKOU	29,50
1.05 POKOJ S HYG. BUŇKOU	29,30
1.06 POKOJ S HYG. BUŇKOU	29,20
1.07 POKOJ S HYG. BUŇKOU	30,00
1.08 POKOJ S HYG. BUŇKOU	29,50
1.09 OŠETŘOVATELKY	13,30
1.10 ÚKLID	1,50
1.11 POKOJ S HYG. BUŇKOU	28,30
1.12 POKOJ S HYG. BUŇKOU	28,50
1.13 SCHODIŠTĚ	14,80
1.14 VÝTAH	6,90
1.15 CHODBA C	53,20
1.16 ÚKLID	6,00
1.17 WC-INKA	3,00
1.18 CHODBIČKA	9,00
1.19 ŽEHLIČNA A OPRAVNA PRÁDKA	13,30
1.20 PRÁDELNA	10,20
1.21 SKLAD PRÁDLA	9,10
1.22 PŘEDSÍN	6,10
1.23 HYGIENICKÁ BUŇKA	5,00
1.24 ŠATNA PEČOVATELEK	10,00
1.25 CHODBA ZÁZEMÍ	42,10
1.26 PŘEDSÍN	6,10
1.27 HYGIENICKÁ BUŇKA	5,00
1.28 ŠATNA KUCHYNĚ	10,00
1.29 MÍSTNOST PRO ROZLOUČENÍ	22,80
1.30 SKLAD DKP	15,40
1.31 SKLAD DKP	14,80
1.32 DÍLNA ÚDRŽBY	10,80
1.33 ODPADKY	11,60
1.34 VÝTAH	5,90
1.35 ZÁDVEŘÍ	9,70
1.36 SCHODIŠTĚ	10,00
1.37 SKLAD POD SCHODIŠTĚM	8,10
1.38 SKLAD KUCHYNĚ	10,20
1.39 SKLAD KUCHYNĚ	9,10
1.40 SKLAD KUCHYNĚ	9,00
1.41 WC KUCHYNĚ	2,80
1.42 CHODBIČKA	6,60
1.43 VARNÁ	26,90
1.44 PŘÍPRAVNA JÍDEL	17,50
1.45 VÝDEJNA JÍDEL	21,00
1.46 JÍDELNA	48,70
1.47 KAPLE	30,50
1.48 ZÁKRISTIE	4,30
1.49 ÚČETNÍ	16,50
1.50 ŘEDITEL	34,80
1.51 SKLAD	13,20
1.52 SOCIÁLNÍ PRACOVNÍK	16,00
1.53 AKTIVIZAČNÍ PRACOVNÍK	15,10
1.54 DUCHOVNÍ	13,50
1.55 NÁVŠTĚVNÍ MÍSTNOST	14,70
1.56 WC-INKA	3,00
1.57 ÚKLID	2,70
1.58 SKLAD	2,10
1.59 WC	3,00
1.60 WC	3,00
1.61 RECEPCE	12,00
Celková plocha [m²]:	1018,10

PŮDORYS 2.PODLAŽÍ

M=1:100

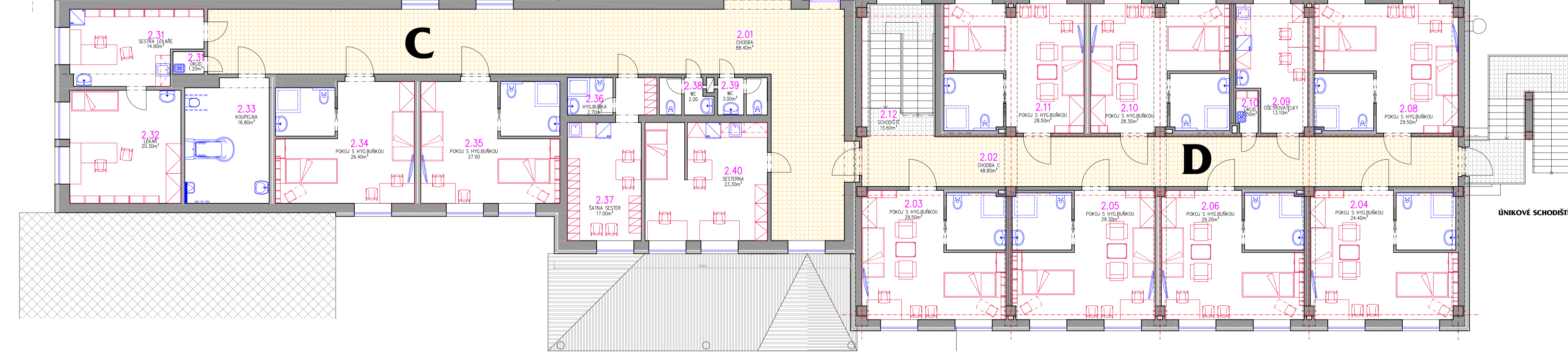
PŮDORYS PODKROVÍ

M=1:100



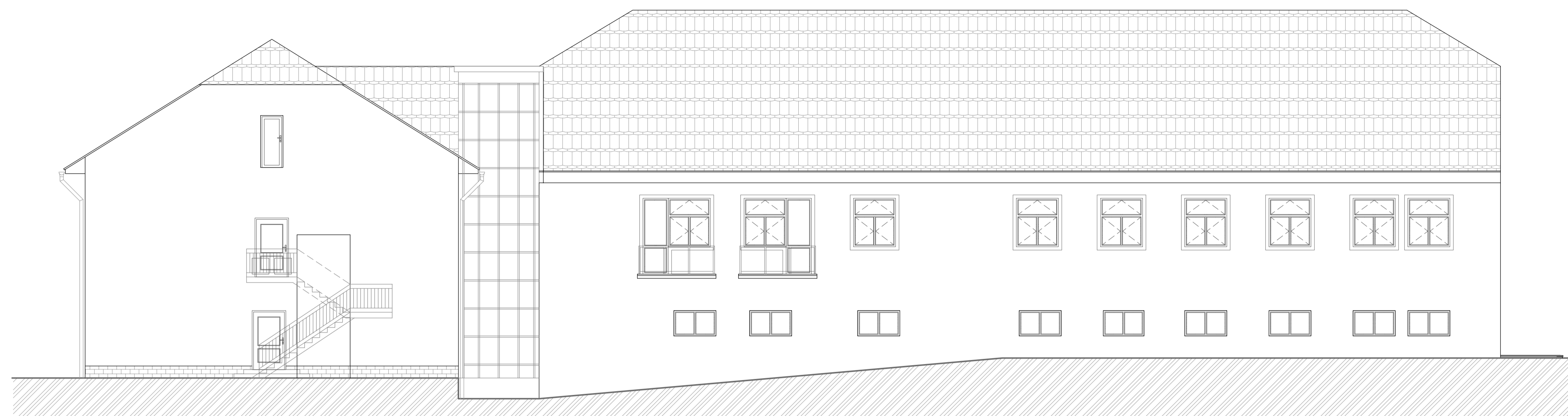
19 POKOJŮ S HYGIENICKOU BUŇKOU

Číslo	Jméno	Plocha [m ²]
2.01	CHODBA	88,40
2.02	CHODBA C	48,80
2.03	POKOJ S HYG.BUŇKOU	29,50
2.04	POKOJ S HYG.BUŇKOU	24,40
2.05	POKOJ S HYG.BUŇKOU	29,30
2.06	POKOJ S HYG.BUŇKOU	29,20
2.08	POKOJ S HYG.BUŇKOU	29,50
2.09	OŠETŘOVATELKY	13,10
2.10	POKOJ S HYG.BUŇKOU	28,30
2.10	ÚKLID	1,50
2.11	POKOJ S HYG.BUŇKOU	28,50
2.12	SCHODIŠTĚ	15,60
2.13	VÝTAH	7,10
2.14	CHODBA B	90,90
2.15	POKOJ S HYG.BUŇKOU	35,30
2.16	POKOJ S HYG.BUŇKOU	34,40
2.18	POKOJ S HYG.BUŇKOU	31,90
2.19	POKOJ S HYG.BUŇKOU	31,90
2.20	POKOJ S HYG.BUŇKOU	31,20
2.21	SKLAD LÉKŮ	11,10
2.22	VÝTAH	5,90
2.23	PODEŠTĚ	9,20
2.24	SCHODIŠTĚ	18,60
2.25	OŠETŘOVATELKY	22,00
2.26	POKOJ S HYG.BUŇKOU	29,30
2.26	ÚKLID	1,80
2.27	POKOJ S HYG.BUŇKOU	29,90
2.28	POKOJ S HYG.BUŇKOU	33,30
2.29	POKOJ S HYG.BUŇKOU	33,30
2.30	POKOJ S HYG.BUŇKOU	30,20
2.31	SESTRA LÉKÁŘE	14,90
2.31	ÚKLID	1,20
2.32	LÉKÁŘ	20,30
2.33	KOUPELNA	16,80
2.34	POKOJ S HYG.BUŇKOU	26,40
2.35	POKOJ S HYG.BUŇKOU	27,00
2.36	HYG.BUŇKA	2,70
2.37	ŠATNA SESTER	17,00
2.38	WC	2,00
2.39	WC	3,00
2.40	SESTERNA	23,30
Celková plocha [m ²]:		1008,00



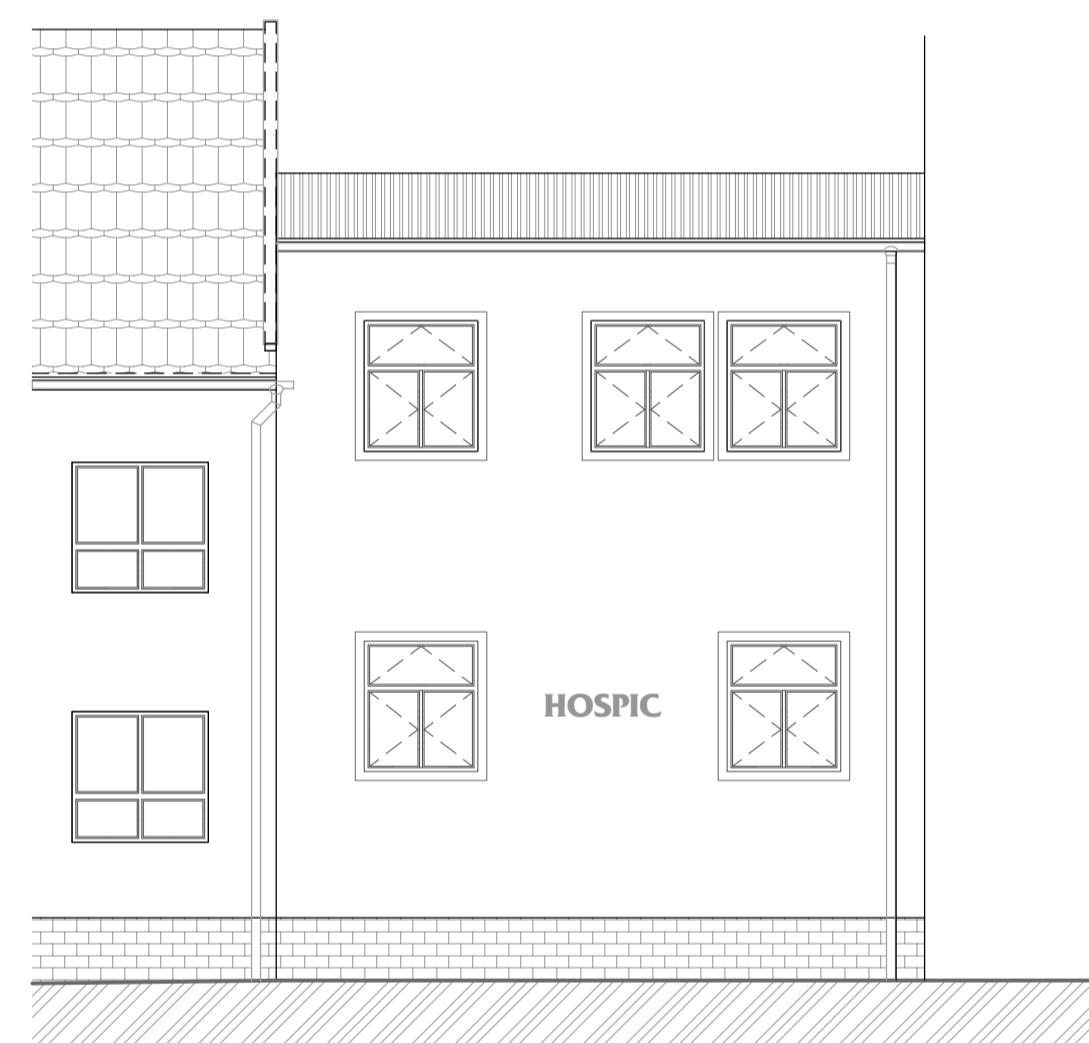
POHLED ZE SEVERU

M=1:100



POHLED Z ULICE

M=1:100



POHLED Z VÝCHODU

M=1:100

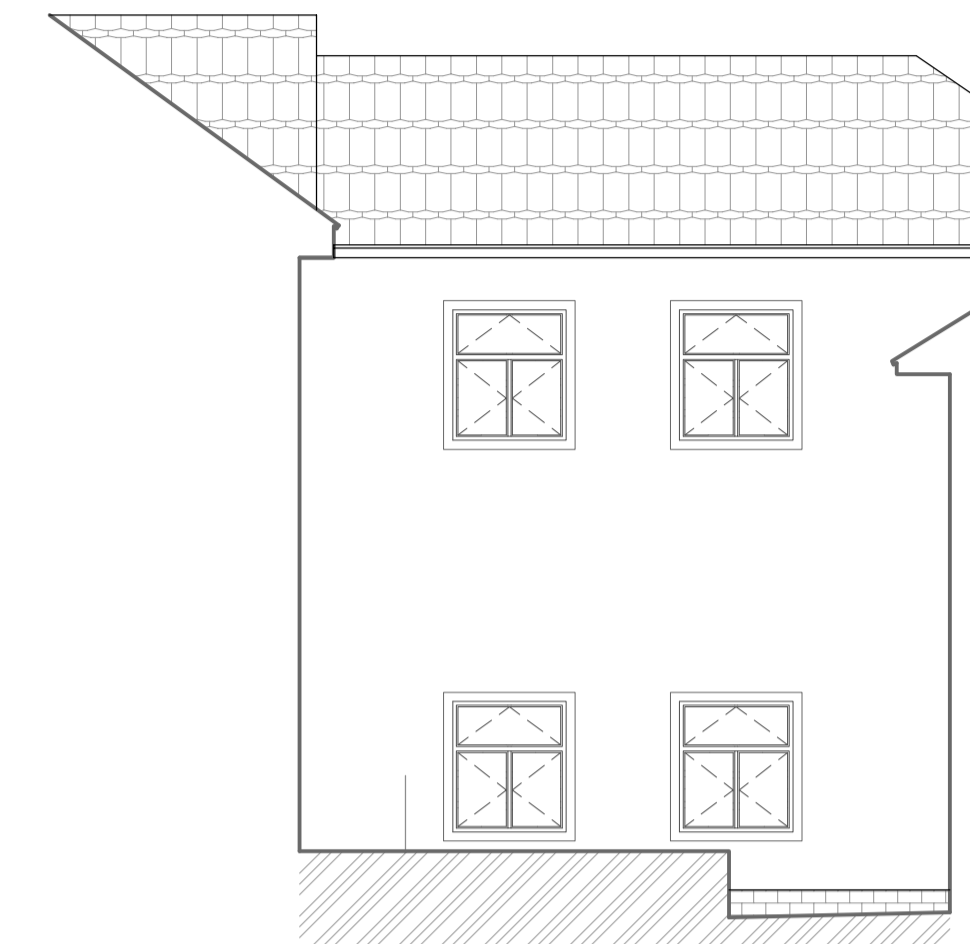
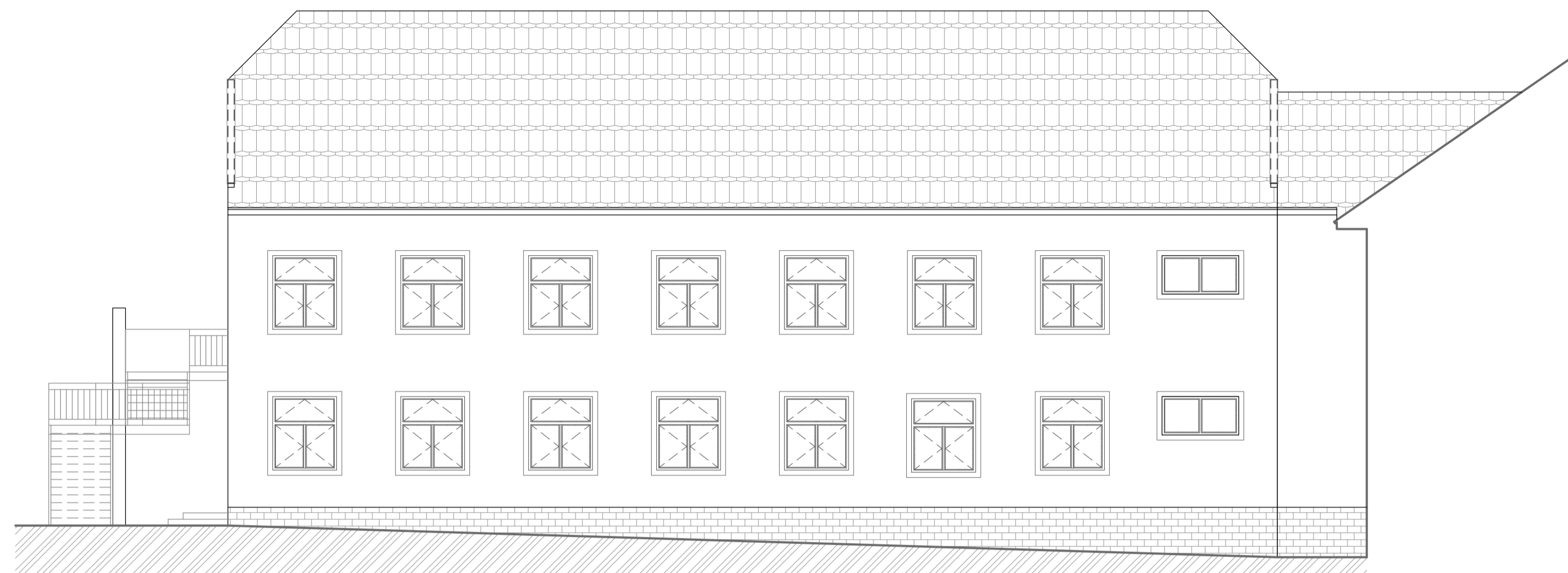


VELEHRAD
SALAŠSKÁ Č.P.61
HOSPIC
INVESTIČNÍ ZÁMĚR
POHLEDY 1



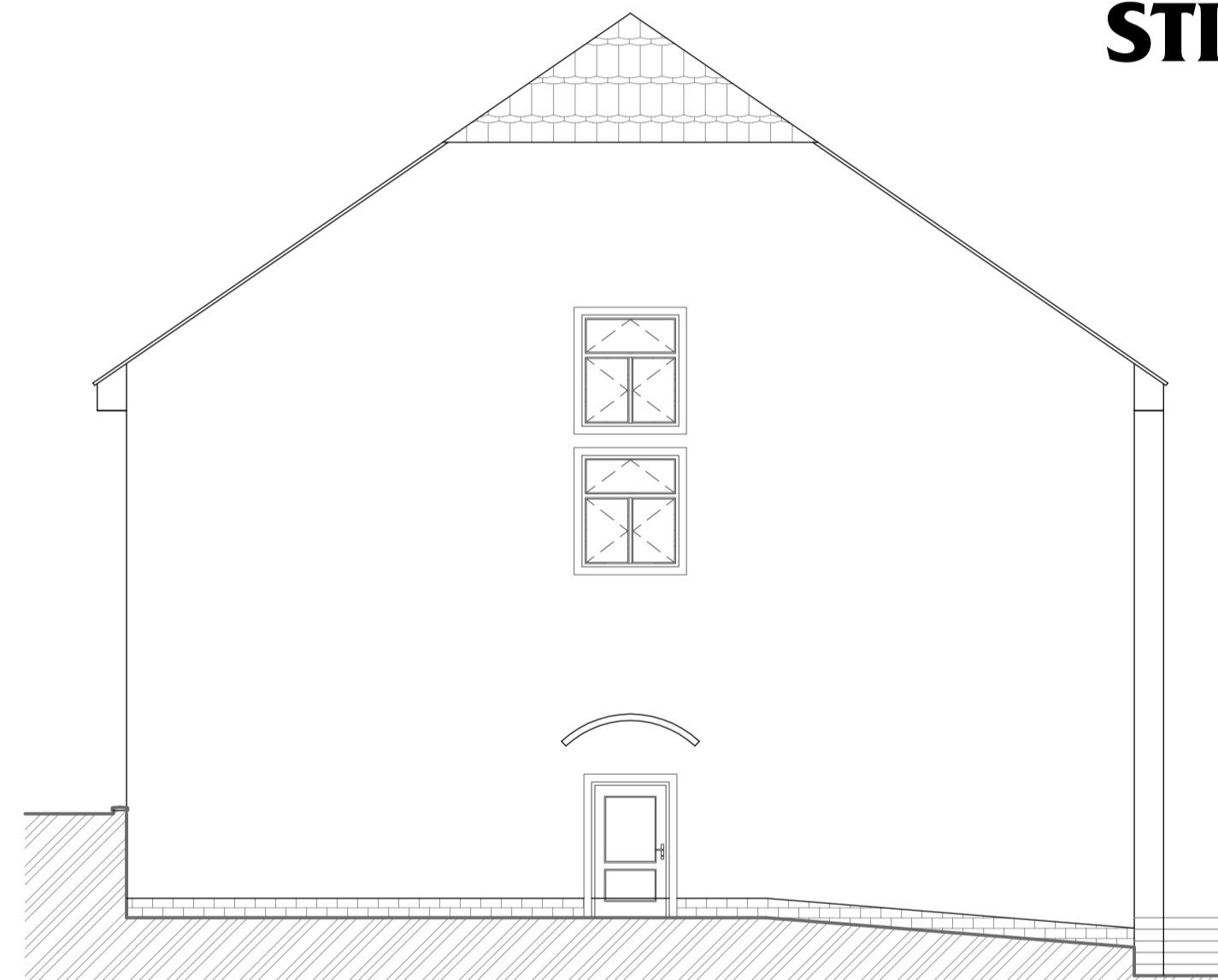
POHLEDY ZE ZÁPADU

M=1:100



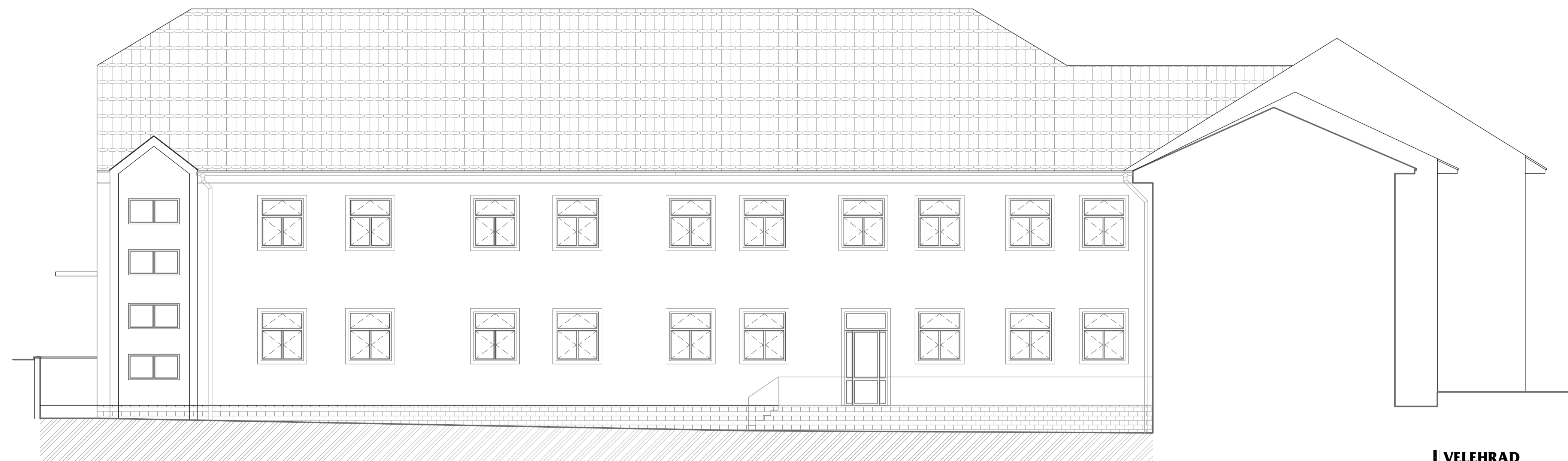
ŠTÍT ZE ZÁPADU

M=1:100



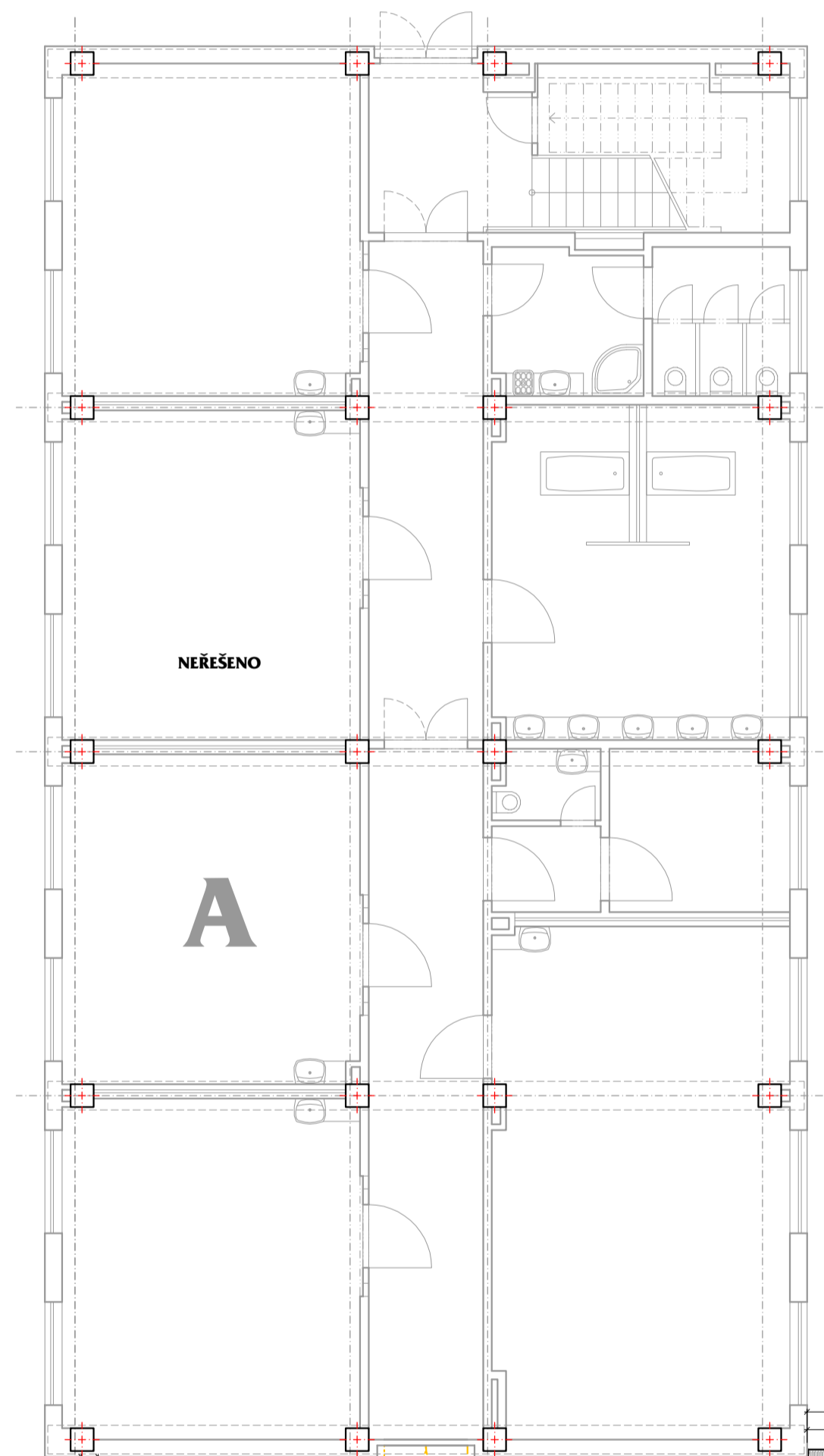
POHLED Z JIHU

M=1:100



VELEHRAD
SALAŠSKÁ Č.P.61
HOSPIC
INVESTIČNÍ ZÁMĚR
POHLEDY 2





7 POKOJŮ S HYGIENICKOU BUŇKOU

Číslo/jméno	Plocha [m ²]
1.01 ZÁDVEŘÍ	6,20
1.02 CHODBA	89,30
1.03 CHODBA B	48,40
1.04 POKOJ S HYG. BUŇKOU	29,50
1.05 POKOJ S HYG. BUŇKOU	29,30
1.06 POKOJ S HYG. BUŇKOU	29,20
1.07 POKOJ S HYG. BUŇKOU	30,00
1.08 POKOJ S HYG. BUŇKOU	29,50
1.09 OŠETŘOVATELKY	13,30
1.10 ÚKLID	1,50
1.11 POKOJ S HYG. BUŇKOU	28,30
1.12 POKOJ S HYG. BUŇKOU	28,50
1.13 SCHODIŠTĚ	14,80
1.14 VÝTAH	6,90
1.15 CHODBA C	53,20
1.16 ÚKLID	6,00
1.17 WC-INKA	3,00
1.18 CHODBÍČKA	9,00
1.19 ŽEHLIČNA A OPRAVNA PRÁDKA	13,30
1.20 PRÁDELNA	10,20
1.21 SKLAD PRÁDLA	9,10
1.22 PŘEDSÍN	6,10
1.23 HYGIENICKÁ BUŇKA	5,00
1.24 ŠATNA PEČOVATELEK	10,00
1.25 CHODBA ZÁZEMÍ	42,10
1.26 PŘEDSÍN	6,10
1.27 HYGIENICKÁ BUŇKA	5,00
1.28 ŠATNA KUCHYNĚ	10,00
1.29 MÍSTNOST PRO ROZLOUČENÍ	22,80
1.30 SKLAD DKP	15,40
1.31 SKLAD DKP	14,80
1.32 DÍLNA ÚDRŽBY	10,80
1.33 ODPADKY	11,60
1.34 VÝTAH	5,90
1.35 ZÁDVEŘÍ	9,70
1.36 SCHODIŠTĚ	10,00
1.37 SKLAD POD SCHODIŠTĚM	8,10
1.38 SKLAD KUCHYNĚ	10,20
1.39 SKLAD KUCHYNĚ	9,10
1.40 SKLAD KUCHYNĚ	9,00
1.41 WC KUCHYNĚ	2,80
1.42 CHODBÍČKA	6,60
1.43 VARNÁ	26,90
1.44 PŘÍPRAVNA JÍDEL	17,50
1.45 VÝDEJNA JÍDEL	21,00
1.46 JÍDELNA	48,70
1.47 KAPLE	30,50
1.48 ZÁKRISTIE	4,30
1.49 ÚČETNÍ	16,50
1.50 ŘEDITEL	34,80
1.51 SKLAD	13,20
1.52 SOCIÁLNÍ PRACOVNÍK	16,00
1.53 AKTIVAČNÍ PRACOVNÍK	15,10
1.54 DUCHOVNÍ	13,50
1.55 NÁVŠTĚVNÍ MÍSTNOST	14,70
1.56 WC-INKA	3,00
1.57 ÚKLID	2,70
1.58 SKLAD	2,10
1.59 WC	3,00
1.60 WC	3,00
1.61 RECEPCE	12,00
Celková plocha [m²]:	1018,10

STAVEBNÍ ÚPRAVY

- LEGENDA:
- KONSTRUKCE STÁVAJÍCÍ
 - KONSTRUKCE NOVÉ
 - KONSTRUKCE SÁDKOKARTONOVÉ
 - KONSTRUKCE BOURANÉ

ÚNIKOVÉ SCHODIŠTĚ

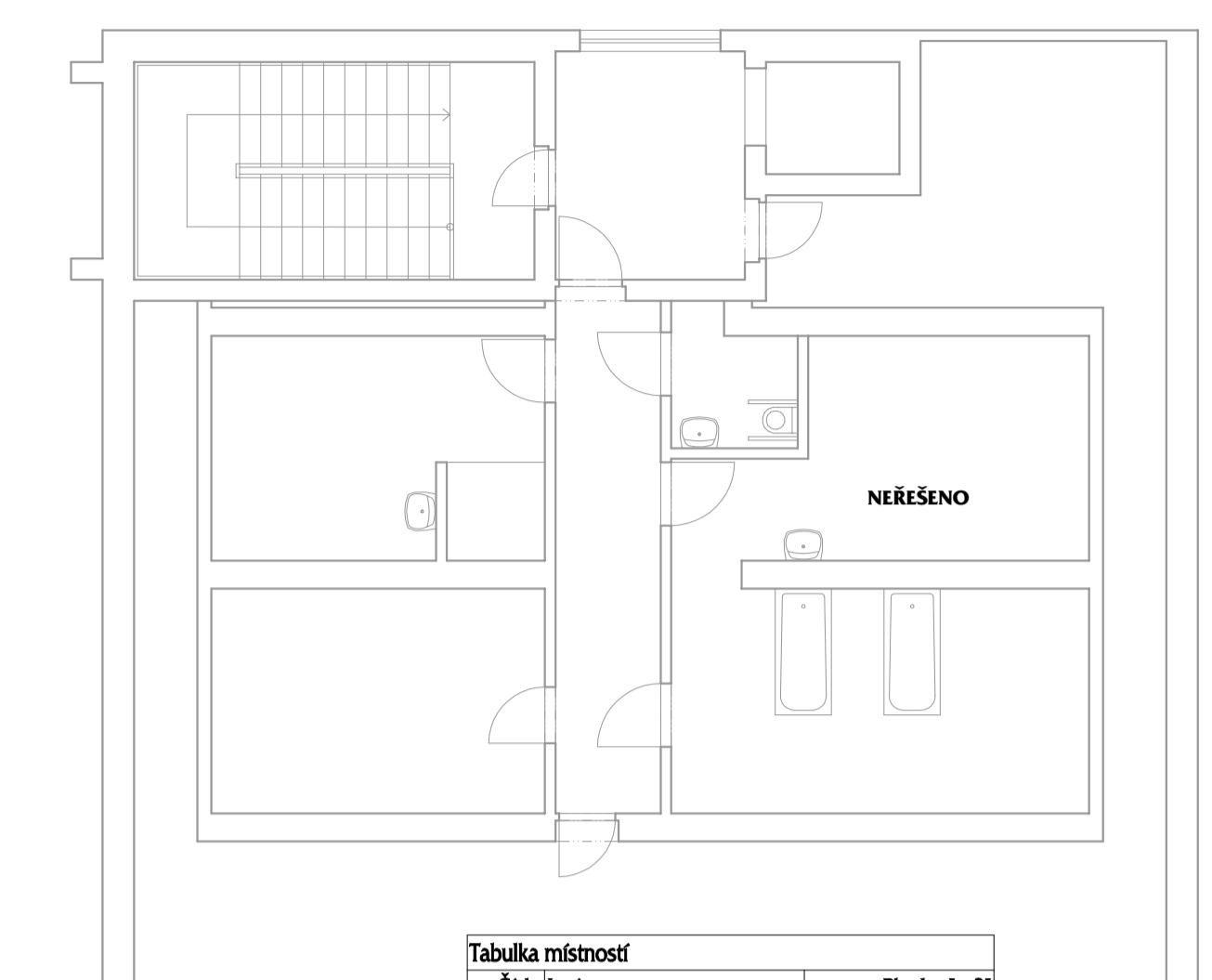
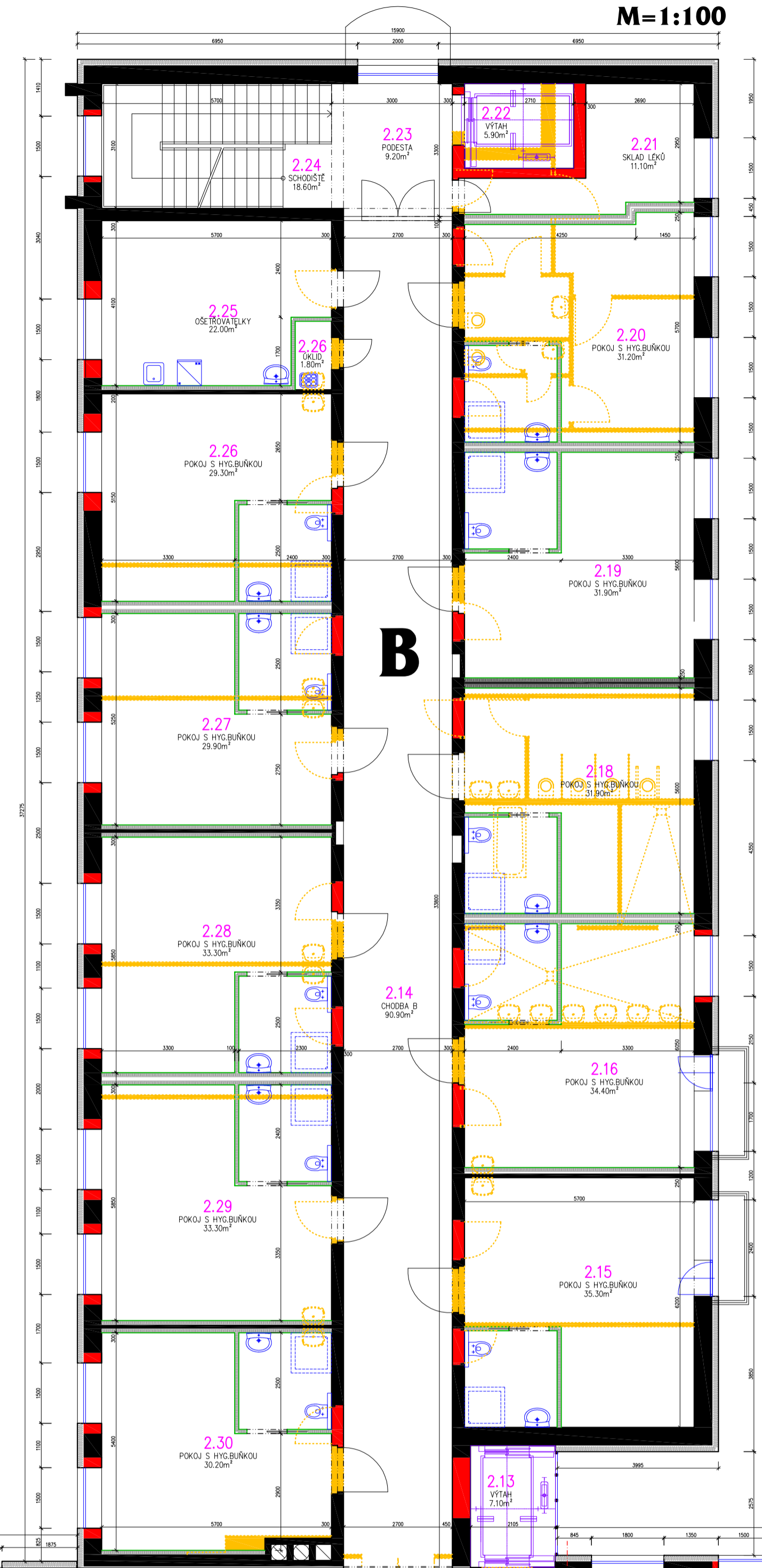
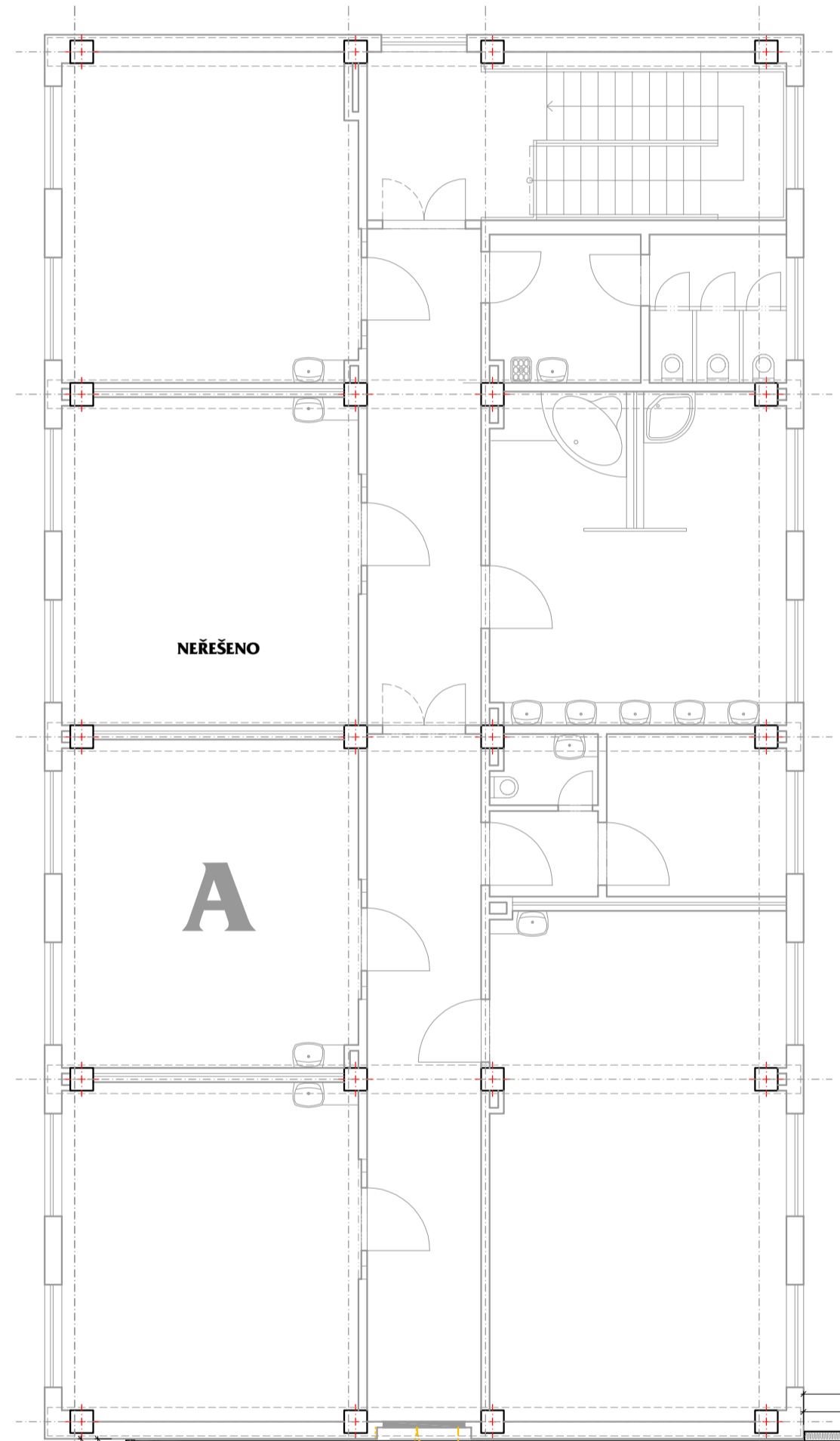
BEZBARIÉROVÝ PŘÍSTUP

PŮDORYS 2.PODLAŽÍ

M=1:100

PŮDORYS PODKROVÍ

M=1:100

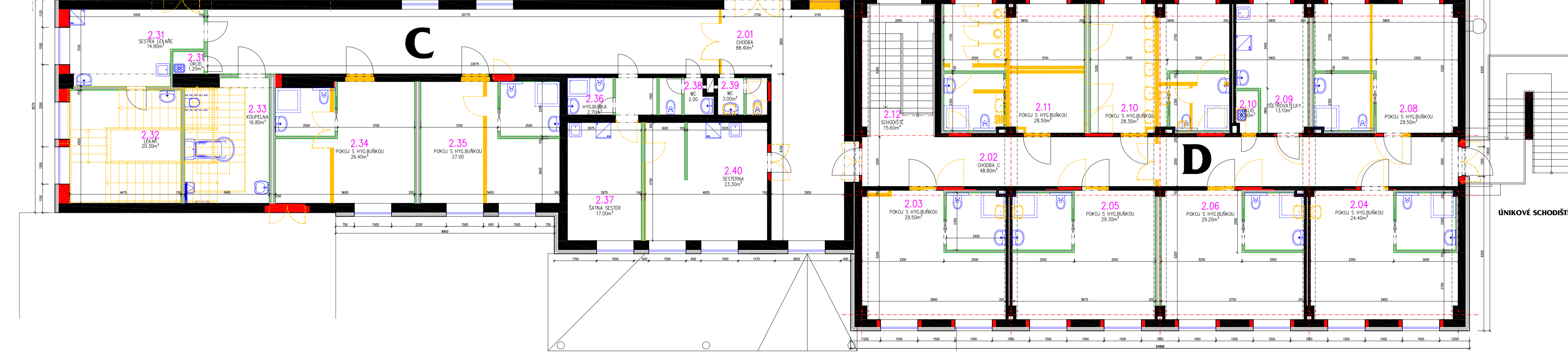


19 POKOJŮ S HYGIENICKOU BUŇKOU

Číslo	Jméno	Plocha [m ²]
2.01	CHODBA	88,40
2.02	CHODBA C	48,80
2.03	POKOJ S HYG.BUŇKOU	29,50
2.04	POKOJ S HYG.BUŇKOU	24,40
2.05	POKOJ S HYG.BUŇKOU	29,30
2.06	POKOJ S HYG.BUŇKOU	29,20
2.08	POKOJ S HYG.BUŇKOU	29,50
2.09	OŠETŘOVATELKY	13,10
2.10	POKOJ S HYG.BUŇKOU	28,30
2.10	ÚKLID	1,50
2.11	POKOJ S HYG.BUŇKOU	28,50
2.12	SCHODIŠTĚ	15,60
2.13	VÝTAH	7,10
2.14	CHODBA B	90,90
2.15	POKOJ S HYG.BUŇKOU	35,30
2.16	POKOJ S HYG.BUŇKOU	34,40
2.18	POKOJ S HYG.BUŇKOU	31,90
2.19	POKOJ S HYG.BUŇKOU	31,90
2.20	POKOJ S HYG.BUŇKOU	31,20
2.21	SKLAD LÉKŮ	11,10
2.22	VÝTAH	5,90
2.23	PODEŠTĚ	9,20
2.24	SCHODIŠTĚ	18,60
2.25	OŠETŘOVATELKY	22,00
2.26	POKOJ S HYG.BUŇKOU	29,30
2.26	ÚKLID	1,80
2.27	POKOJ S HYG.BUŇKOU	29,90
2.28	POKOJ S HYG.BUŇKOU	33,30
2.29	POKOJ S HYG.BUŇKOU	33,30
2.30	POKOJ S HYG.BUŇKOU	30,20
2.31	SESTRA LÉKAŘE	14,90
2.31	ÚKLID	1,20
2.32	LÉKAŘ	20,30
2.33	KOUPELNA	16,80
2.34	POKOJ S HYG.BUŇKOU	26,40
2.35	POKOJ S HYG.BUŇKOU	27,00
2.36	HYG.BUŇKA	2,70
2.37	ŠATNA SESTER	17,00
2.38	WC	2,00
2.39	WC	3,00
2.40	SESTERNA	23,30
Celková plocha [m ²]:		1008,00

STAVEBNÍ ÚPRAVY
LEGENDA:

 KONSTRUKCE STÁVAJÍCÍ
 KONSTRUKCE NOVÉ
 KONSTRUKCE SÁDKOKARTONOVÉ
 KONSTRUKCE BOURANÉ



ÚNIKOVÉ SCHODIŠTĚ